

## Editorial

*Restons vigilants...*

*Cette année, notre Assemblée Générale a été délocalisée. En effet, elle ne s'est pas déroulée comme traditionnellement, dans les jardins de la SEOR à Cambuston, mais à la médiathèque de Sainte-Suzanne. La municipalité de cette commune avait mis à notre disposition une salle de projection qui a mis en valeur les rapports de chacun.*

*D'ailleurs en écoutant tous les comptes-rendus des salariés de la SEOR, je me suis dit que tout ce travail mériterait d'être mieux connu de tous nos adhérents mais aussi du grand public...C'est dans ce sens que la communication vers les médias et notre présence quand la nature réunionnaise est menacée sont primordiales.*

*Ces dernières semaines, plusieurs projets ont encore mis en avant la fragilité de nos milieux naturels. La SEOR a pris position, elle a montré l'importance que ses adhérents portent à la nature et aux oiseaux en particulier.*

*Il faut rester vigilant face à ces transformations que nous impose l'évolution de la démographie à la Réunion. Ces transformations sont peut-être nécessaires, mais elles doivent être raisonnées et concertées.*

*Alors n'hésitez pas à rejoindre les bénévoles qui accompagnent le travail des salariés et apprennent toujours plus sur notre avifaune. Chacun de ces bénévoles est un relayeur qui porte le témoin à son entourage. Et plus il y aura une connaissance de nos oiseaux, plus il y aura de forces à opposer aux projets irréfléchis.*

Serge GARNIER

## Sommaire

- 2 Vie associative
- 4 Centre de soin
- 6 Conservation Papangue
- 8 Conservation Tuit-tuit
- 10 Conservation Pétrel noir
- 11 Recherches appliquées Papangue
- 12 Éducation environnement
- 13 Jeu et planning des sorties

## Portfolio



### Zoizo Blanc

**Lieu :** Saint-Paul

**Photographe :** Stéphanie Dalleau

**Appareil :** Canon EOS 7D

Envoyer vos photos à : [contact@seor.fr](mailto:contact@seor.fr)

## 1. La communication réalisée par la SEOR

La COmmuniCa TiOn Via LES RÉSEaux SOCiaux

Le facebook « SEOR », est accessible directement en cochant la mention « j'aime » toujours sur le réseau social. Les inscrits peuvent donc voir la page SEOR sans devenir « ami ». aujourd'hui nous comptons 920 « j'aime » (550 en 2013), et les statistiques montrent une fréquentation active dès qu'une actualité est postée. C'est un plus pour nous, au vu du succès que celui-ci rencontre

SiTE iNTERnET DE L'aSSOCiaTiOn ET LE SiTE faunE RÉuniOn.

Le site internet a été mis en place en 2009 (<http://www.seor.fr>) et totalise 71 799 visites en 2014 (contre 51 355 en 2013). En 2014, le site SEOR a édité 92 articles dans les actualités (contre 65 en 2013). Vous trouverez sur le site, l'actualité de l'association ainsi que toutes infos environnementales et avifaunistiques.



920 l'aime

La COmmuniCa TiOn COnVenTiOnnELLE

Une nouvelle affiche a été imprimée en avril 2014 pour sensibiliser aux échouages des Pétrels de Barau.

LE ChakOua T :

la lettre d'information de la SEOR  
4 numéros du Chakouat sont parus en 2014 (n° 43, 44, 45 et 46). Dans le journal nous abordons les différents pôles d'activités de la SEOR. Le Chakouat est financé par la Convention Pluriannuelle d'Objectifs signée entre la DEaL et la SEOR.

## 2. Participation à des manifestations, les événements et les sorties

42 journées ont été consacrées par des salariés et des bénévoles à la tenue de stands d'informations sur les oiseaux de l'île et cela sur l'ensemble de l'île. Le 14ème Festival du Film Scientifique où le film sur le Taille-Vent a été projeté et récompensé. Ainsi que le Raid Tuit-tuit où les salariés se sont mobilisés sur les deux courses : 9 et 32 km ! 5 sorties ont été programmée en 2014 mais seules trois ont pu être réalisées.

## 3. Observations ornithologiques

Dans le cadre du programme Life+ Cap Dom, l'animation du site [www.faune-reunion.fr](http://www.faune-reunion.fr) se poursuit bénévolement pour la partie validation des données. Elles sont en augmentation avec 5053 données rentrées en 2014 contre 4413 en 2013! au 31 décembre 2014, 289 personnes sont inscrites sur la base dont 126 qui se sont inscrites durant l'année. De plus, un forum a été créé sur le site de la SEOR, n'hésitez pas à y poser vos questions !



SAUVONS

LE PÉTREL DE BARAU

Vous avez trouvé cet oiseau :

- mettez-le dans un carton ;
- ne le nourrissez pas ;
- il sera pris en charge par le Centre de Soins de la SEOR puis relâché rapidement.

Appelez la SEOR au :  
0262 20 46 65



## 4. Bénévoles, Stagiaires, Salariés et Services Civiques

Quelques chiffres :

- Un très grand merci à la cinquantaine de bénévoles actifs sans qui le réseau de sauvetage, notamment, ne pourrait se faire !
- 21 stagiaires ont été accueillis à la SEOR en 2014
- 4 salariés ont été recrutés sur 4 pôles d'activités
- et 4 services civiques ont été réalisés !



Photo : S.Dalleau

## 1. Succès des actions de sauvetage

L'objectif premier du centre de soins est le sauvetage de plusieurs centaines d'oiseaux appartenant à des espèces souvent endémiques, dont plusieurs sont rares et menacées au niveau international.

Cette année 2574 oiseaux signalés en détresse ont été récupérés par la SEOR (contre 2240 en 2013) via les postes relais (casernes des pompiers, cliniques vétérinaires, gendarmeries et commissariats), les bénévoles impliqués dans le réseau de sauvetage mais surtout grâce à la mobilisation de plus en plus importante de la population. Comme chaque année, les oiseaux marins représentent plus des trois quarts des oiseaux recueillis par la SEOR. Plus de 80% (87%) sont des oiseaux marins en 2014, soit 2233 oiseaux répartis en 12 espèces distinctes.

## 2. Organisation

En 2014, le centre de soins a plus que jamais été opérationnel grâce à l'aide de :

- Toute la population qui s'est mobilisée pour le sauvetage d'oiseaux en difficulté ;
- Une dizaine de bénévoles qui ont assuré les permanences du week-end au centre de soins ;
- Six responsables de secteur qui ont assuré le baguage et le relâcher des oiseaux ;
- Une quarantaine de bénévoles qui ont apporté leur aide quotidiennement ou ponctuellement pour assurer la récupération des oiseaux dans tous les postes relais de l'île ;
- Le Parc National qui nous a apporté son soutien particulièrement au mois d'avril, lors des échouages des jeunes Pétrels de Barau ;
- Des postes relais, sans qui le réseau serait impossible.



## 3. Action de communication

Les actions de communication faites sur les activités du Centre sont multiples : actions de communication vis-à-vis des médias, actions de sensibilisation auprès de la population, des structures-relais et des communes, mais aussi la mise en place de relâchers publics tout au long de l'année ainsi que des formations auprès de nouveaux comme des anciens bénévoles.

## Travaux et perspectives

En 2014, plusieurs projets ont abouti et/ou sont en cours :

- Une formation de trois semaines dans le centre de soins à Audenge en Aquitaine.
- La localisation précise des échouages des pétrels géo-référenciés sur une carte ainsi que la prise de photo nocturne.
- La finalisation du modèle de comptoirs et la mise en place de convention avec les principaux postes relais.

## Conservation

### Bilan des actions de réduction des menaces d'origine anthropique sur le Papangue

Dans le cadre du programme Life + Cap Dom, la SEOR met en œuvre des actions visant à réduire l'impact des activités humaines sur le Busard de maillard. Ces actions sont focalisées autour de 3 thèmes d'interventions :

#### . Volet empoisonnement secondaire :

agir en concertation avec le monde agricole pour limiter la mortalité du Papangue par empoisonnement secondaire.

La dératisation en milieu agricole est pratiquée sur l'ensemble du territoire à La Réunion et génère des impacts collatéraux notamment sur le Papangue. La SEOR a mis en place, depuis 3 ans, une brigade « SOS Papangue » qui intervient lors des actions de dératisation massive sur les sites de Dos-d'âne, Grand-ilet depuis peu Grand Coude et afin de faire le suivi des populations de Papangues. Des actions de sensibilisation sont réalisées ponctuellement avec les exploitants et la population en diffusant des plaquettes d'information.

#### • Les zones d'intervention de la Brigade SOS Papangue

La brigade intervient sur trois zones à La Réunion : Dos d'âne, Grand ilet et Grand Coude. Les points d'observations permettent de couvrir un champ de vision sur une zone. Plus les bénévoles

de la brigade Papangue seront nombreux, meilleure sera la couverture visuelle des sites ! nous sommes nombreux à nous investir mais il manque encore des bénévoles pour pouvoir surveiller l'ensemble des trois sites d'étude. La SEOR compte sur vous!

#### • Bilan de participation des brigadiers

En 2013 vous étiez 53 à vous inscrire avec l'intention de venir participer aux suivis Papangues sur Grand ilet, Dos d'Âne et Grand Coude. aujourd'hui la participation est en hausse ! Car avec 77 inscrits, nous sommes 20 brigadiers bénévoles de plus ! Enfin, sur les 77 personnes inscrites, 35 sont venues participer au moins une fois aux suivis. La participation moyenne est de 8 brigadiers par jour de suivi.

#### • Bilan des journées de suivis

De mai 2014 à ce jour l'équipe a réalisé 12 journées de suivi sur les trois sites concernés. 889 observations ont été faites contre 700 en 2013.

-a Grand ilet 706 observations ont été récoltées sur les 8 journées de suivi. La journée du 30/05/2015 est la journée avec le plus d'observations : 146.

-a Dos d'Âne, il y a eu moins de suivis donc seulement 103 observations ont été réalisées.

-a Grand Coude le suivi a débuté récemment ; les bénévoles ont noté 80 observations du Papangue sur 2 journées.

Pour conclure, ce dispositif a permis la mise en place du suivi de plusieurs couples sur les sites où la dératisation est importante, mais également la sensibilisation des citoyens, dont les agriculteurs, à la conservation du Papangue.

une journée de bilan des données et des actions réalisées par la brigade depuis 2013 à 2015 à eu lieu en juillet 2015, sous forme de « Journée annuelle de la Brigade Papangue ».

*Julie Tourmetz et Samantha Renault*

## La sensibilisation



3 panneaux d'informations sur le Papangue doivent être installés sur les trois sites. Celui de Grand Ilet est déjà mis en place les autres seront posés d'ici peu. Sur le site de Grand Ilet une trentaine de personnes ont été sensibilisées et une dizaine sur Grand Coude

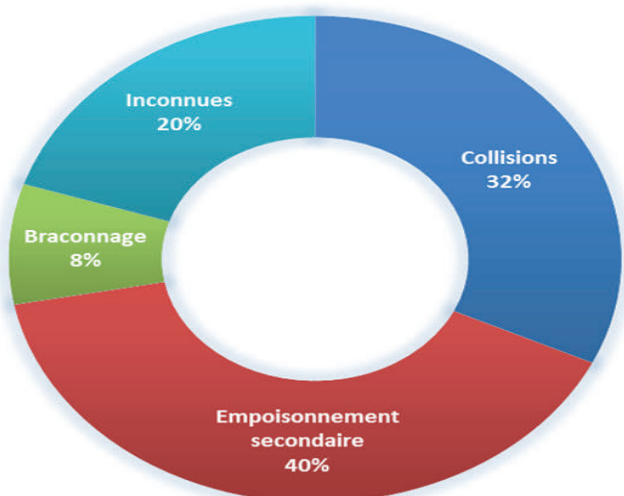


Des talkies walkies sont à notre disposition depuis cette année, c'est la nouveauté de la Brigade. Cela permettra de pouvoir communiquer plus facilement entre les brigadiers. Le premier test a eu lieu sur Grand Coude et c'est plutôt sympa quand il y a du réseau !!



Brigade papangue

Causes de récupération de Papangues au centre de soin de 2010 à mai 2014 (n=50)

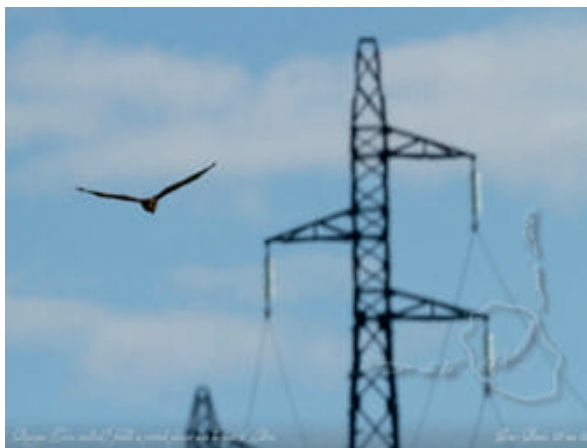


## Un bilan des Papangues recueillis au CDS...

Comparaison des principales causes de passage des Papangues au Centre de Soins...

## D'autres actions de concertation sur les 3 volets :

Empoisonnement secondaire – Braconnage – Collisions



... Et toujours de la sensibilisation avec des distributions de plaquettes et posters  
 La plaquette et le poster qui avaient été élaborés en 2013 dans le cadre des actions Life + Cap DOM en faveur du Papangue, ont été diffusés à partir de mars 2013 auprès des acteurs ayant un impact sur la conservation du busard de maillard.

**Life+ CAP DOM**  
Oiseaux d'outre-mer, notre nature

**VOUS AVEZ TROUVÉ UN PAPANGUE EN DÉTRESSE !**  
 Mettez-le dans un carton en prenant garde aux serres de l'oiseau !  
 Contactez immédiatement la SEOR au :  
 02 62 20 46 65

**Sauvons le Papangue**  
de La Réunion

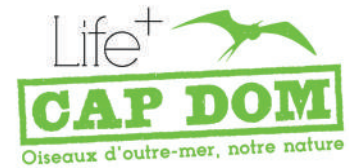
Endémique de notre île, cet oiseau est souvent victime d'empoisonnement secondaire, de braconnage et de collision

SEOR Société d'Etudes Ornithologiques de La Réunion | EDF | GDS | 100 ANS D'ACTIORS

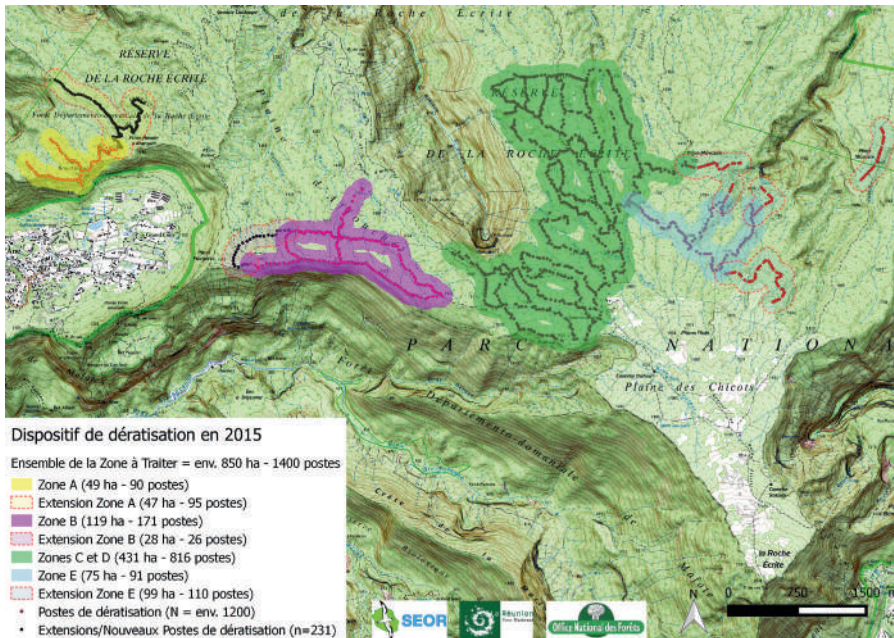
Jerry Larose, Jean-François Centon, Colombe Valette et François-Xavier Couzi

# 1. Les objectifs sur le terrain en 2014

En termes d'action de conservation : les objectifs étaient identiques à 2013, à savoir dératiser selon la méthode établie en comité de pilotage du programme Life+CaPDOM (SEOR + PnRun, Onf , Département de la Réunion, DEaL) sur l'ensemble des 650 ha de massif forestier de la Roche Écrite. En termes de suivi de population les objectifs sur l'ensemble des programmes étaient de suivre un minimum de 25 couples de Tuit-tuit et d'atteindre 45 couples de Tuit tuit pour la fin du programme CAPDOM



# 2. Les résultats

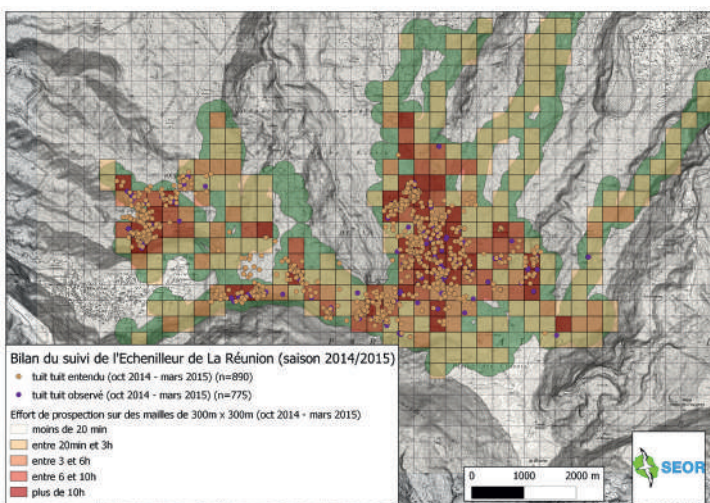


- o 723 ha dératifiés !
- o 22 couples suivis
- o 16 pontes
- o 19 poussins à l'envol
- o Succès reproducteur :92%

- 8 nouvelles femelles dont 7 en couple  
- 40 couples sur la saison 2014 - 2015

## Suivi de la population et actions de prospection

Pour rappel la saison de reproduction 2014 à commencé en octobre avec 33 couples recensés l'année passée. Pour atteindre l'objectif Life des 45 couples, la SEOR a donc mis en priorité depuis le 1er janvier 2015 la prospection de l'ensemble du massif de la Roche-Ecrite pour établir une carte et prioriser les zones inexplorées à la recherche de nouveaux couples.





## 1. Le STOC à La Réunion (Suivi Temporel des Oiseaux Communs)



Les données d'observation STOC 2013 ont fait l'objet d'un premier dossier d'analyse, plus à des

fins pédagogiques et d'illustration que pour leur valeur scientifique pour l'instant.

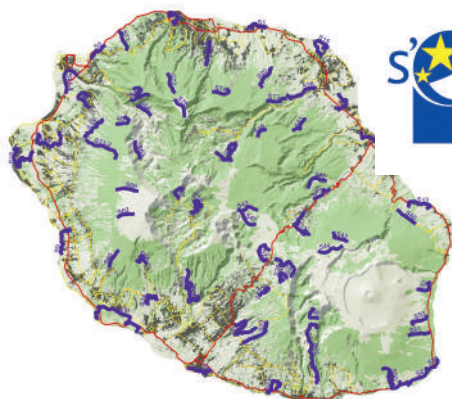
En effet, en 2013 certains observateurs étaient encore en phase d'apprentissage d'une part, et d'autre part le STOC, qui est un suivi temporel, prend surtout de la valeur au bout de plusieurs années.

Les observateurs les moins à l'aise, et ceux qui ont intégré le réseau cette année, ont bénéficié d'une nouvelle session de compagnonnage individuel grâce à un financement ATEN (Atelier Technique des Espaces naturels). Cela a concerné 18 personnes, de juillet à Septembre.

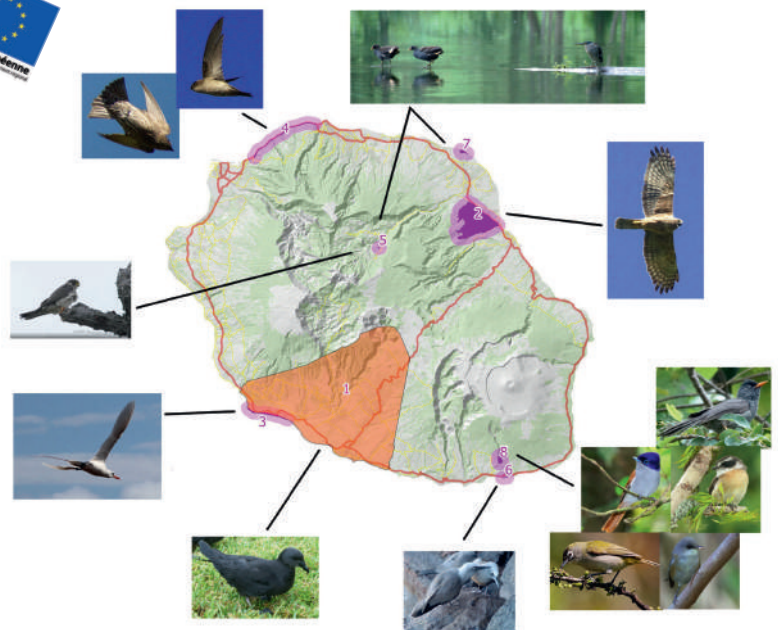
Dans l'ensemble, le niveau des observateurs a considérablement progressé en 2 ou 3 ans et, bien qu'il subsiste des disparités, ce qui est normal et inévitable, le niveau moyen des observateurs semble désormais tout à fait satisfaisant pour que les données STOC produites deviennent exploitables.



11 907 individus de 30 espèces différentes ont pu être contactés



62 itinéraires en 2014 –soit 620 points



## 2. Création d'un réseau de site prioritaire pour la conservation des oiseaux

**26 sites identifiés, dont 8 jugés prioritaires**

1. Côte de vol du Pétrel noir
2. La Caroline (Papangue)
3. Littoral Etang-Salé (Paille-en-queue à brins rouges)
4. falaise du littoral nord-Ouest et tunnel ferroviaire (Salangane, Hirondelle, Puffins, Paille-en-queue)
5. mare à Poule d'eau (héron, Poule d'eau, faucon concolore)
6. Basse-Vallée fond de Parc (noddî brun)
7. Etang Bois rouge (héron, Poule d'eau, Papangue)
8. matouta (Passereaux forestiers)

## 3. Mise en place du STOC à Maurice et Rodrigues

forte du succès de la mise en place du STOC à la Réunion, la SEOR s'est proposée de faire bénéficier la Mauritius Wildlife Foundation de sa récente expérience. L'idée est de répliquer les étapes qui ont été déroulées à la Réunion: définition de la position des points de relevé, adaptation du protocole (date, heure, durée, etc.), constitution et formation d'un réseau d'observateurs. C'est la MWF qui assure cette mise en place à Maurice comme à Rodrigues.

*Nicolas Laurent*

## Mission de conservation en faveur du Pétrel noir de Bourbon



### Lutte contre les chats sauvages

840 nuits/pièges au Dimitile  
120 nuits/pièges au Bras des Roches noires  
15 chats capturés durant la mission par la SEOR

### Succès de l'action de lutte concertée avec le PNR et l'Ave2M

→ 15 chats capturés par la SEOR  
→ 12 par le PNR  
→ 21 par l'Ave2M

Soit 48 chats sauvages en moins pour les pétrels noirs



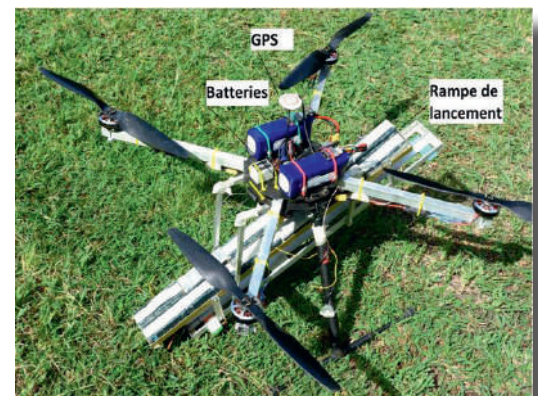
### Contrôle des rats

Les rats représentent une forte menace pour le succès reproducteur de l'espèce, car ils sont capables de s'attaquer aux œufs, aux poussins, voir aux adultes. Afin de limiter leur prolifération, diverses actions de dératisation ont été mises en place cette année :

- o Dératisation terrestre, à petite échelle : dératiser autour de chaque cage en limitant ainsi la consommation des appâts destinés aux chats, par les rats présents sur sites.

- o Dératisation de l'îlet malabar : l'îlet malabar représente l'un des derniers bastions connus et favorables pour la reproduction de l'espèce. Deux phases ont été réalisées, à quelques semaines d'intervalle, afin de dératiser le site. La méthode consiste à réaliser une ceinture de dératisation, méthode éprouvée sur le massif de la Roche-Ecrite dans le cadre de la stratégie de conservation de l'Échenilleur de La Réunion.

- o Développement de la dératisation aérienne ciblée par drone.



### Prospection des sites potentiels de reproduction de Pétrel noir de Bourbon

une mission de prospection a été réalisée sur une zone située dans le Rond des Chevrons.

Si des vestiges de terriers ont été trouvés, aucun signe d'activité récente n'a été trouvé. Sur la zone prospectée, des traces de présence de rats et de chats ont été trouvées, montrant que même ces zones extrêmement difficiles d'accès sont accessibles à tous les prédateurs introduits.

### Écoutes nocturnes et enregistreurs automatiques

- o Bilan des écoutes nocturnes : les emplacements de bivouac étant situés à proximité immédiate de cette zone potentielle, notre équipe a procédé à des écoutes nocturnes.

- o Enregistreurs automatiques : afin de tenter de découvrir d'autres secteurs potentiels de nidification sur le territoire réunionnais, 3 enregistreurs sont disposés sur d'autres sites. Les sites retenus pour cette saison sont :

- Crête de l'îlet malabar, la zone la plus potentielle
- Cascade Dugain, dans le bras de Sainte-Suzanne, qui se situe à proximité de la région de l'îlet malabar et du rond des Chevrons.
- Grand Coude, afin de surplomber la rivière des Remparts où plusieurs témoignages ont déjà été recueillis. De plus, un individu a déjà été ramassé à Saint-Joseph dans le cadre du réseau de sauvetage de la SEOR. 482, 5 heures d'enregistrement analysées et 1139 contacts !

### Perspectives

- Avec le lancement du LIFE+ PETRELS dont la SEOR est un des bénéficiaires associés, la poursuite et le déploiement des actions de conservation du Pétrel noir de Bourbon et du Pétrel de Barau sont assurés jusqu'en 2020.

*Fabien Jan et Damien Fouillot*

## Recherches appliquées

Mise en place du suivi télémétrique du Busard de Maillard et suivi de la population de papangues du site d'étude de Bras-Panon



### CONTEXTE ET FINANCEMENT EN 2014

Suite au stage de master 2 (université de la Réunion – SEOR) « Écologie du Busard de maillard sur la zone d'étude des hauts de Bras Panon » réalisé par Colombe Valette, une étude pour la poursuite de la mise en place du suivi télémétrique du Busard de Maillard a été financée par la DEAL Réunion.

### PRÉSENTATION ET OBJECTIFS RÉALISÉS DE L'ÉTUDE

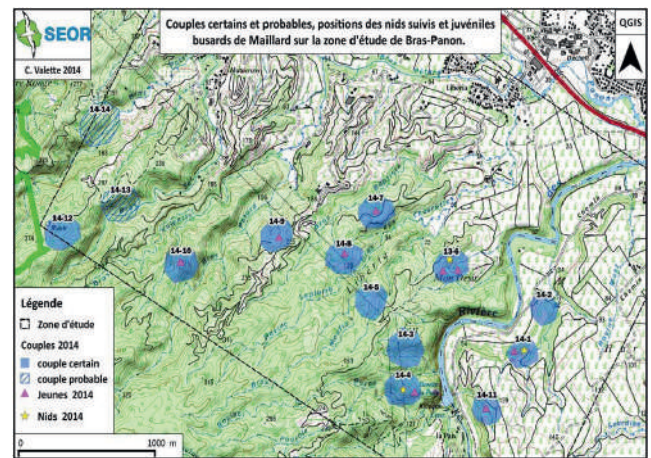
- Suivi des couples et des nids identifiés sur le site d'étude de La Caroline (Bras-Panon)
- Organisation de la mission d'expertise de Steve augiron
- Mise en place des stations de réception du suivi télémétrique
- Coordination des opérations de capture, de marquage et de poses de balises
- Vérification du bon fonctionnement du système de suivi télémétrique et la réception des données
- Traitement des données recueillies sur le terrain

→ Recensement de 12 couples sur une zone de 10 km<sup>2</sup>

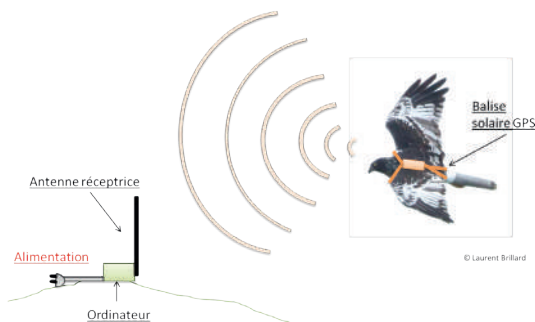
→ 9 jeunes à l'envol

→ Test de l'efficacité de 10 pièges différents

→ Convention avec EDF pour la pose de base de suivi sur des pylônes HT



*Colombe Valette*



# Interventions scolaires



## Bilan des interventions

au total, près de 130 animations pédagogiques ont été réalisées sur l'année 2014. Ce sont 100 classes différentes qui ont reçu une animation pédagogique de la SEOR.

### Les projets d'Action Culturelle

Trois classes ont pu recevoir des interventions pédagogiques dans le cadre des projets d'action Culturelle (PaC), sur le thème de la découverte des oiseaux de la Réunion.

54 animations  
pédagogiques ponctuelles  
20 animations  
pédagogiques au Port  
18 classes sensibilisées à  
Saint Paul



## Convention Mairie du Port/ SEOR et Convention Mairie de St Paul/ SEOR (2014/2015)

20 interventions ont été planifiées dans les différentes écoles de la commune du Port et dans 18 classes de Saint-Paul.

## Projet pédagogique avec le Parc National de La Réunion

Le projet « déclics et des clics ornithologiques » se poursuit grâce à la bonne collaboration entre le Parc national (Caroline Robert et Valérie Germain), Alexandre Boyer (Yabalex) en tant qu'artiste photographe et la SEOR.

Cette année une SEGPa du collège mille Roches à Saint André (mme Lucilly) s'est lancée dans l'aventure. Les animations ont débuté avec une sensibilisation en classe sur les oiseaux forestiers, suivi d'une sortie à la Roche-Ecrite. Une sortie Papangue à l'Eden a permis aux jeunes de rencontrer le rapace dans son milieu naturel. Puis une animation sur les oiseaux marins suivie d'un relâcher de Pétrel de Barau et de Puffin Tropical ont eu lieu sur l'année 2015.

*Manon Thevenet et Anne Blanjot (VSC)*

# Presse et médias : Bilan 2014

La SEOR a présenté ses actions de conservation au cours de divers articles : communiqués de presse, télévision ou radio en 2014. Elle totalise 6 émissions de télévision sur les 2 chaînes de télé réunionnaise. 5 émissions de radio et 31 articles de presse dans les différents journaux de l'île.

# Rapport financier 2014

Lors de la réunion du conseil d'administration du 23 avril 2015, ont été arrêtés les comptes annuels de l'exercice 2014. Comme chaque année les comptes ont été examinés et vérifiés par M. TAOCHY le cabinet comptable CaC Réunion et m. GuEnEau le commissaire aux comptes.

L'exercice 2014 de la SEOR qui se solde par un excédent de +15 035,50 est remarquable compte-tenu :

- Des disponibilités « trésorerie » réduites de 2/3 par rapport à l'année précédente ;
- De l'augmentation de la masse salariale ;
- De l'augmentation des charges inhérentes à cette masse salariale ;
- De la contribution des adhérents sensiblement en baisse ;
- De l'augmentation dans les mêmes proportions des produits et des charges d'exploitation.

Les efforts de gestion de l'association ont permis de pérenniser les résultats.

# Les projets à venir...

## Pôle communication et sensibilisation

- maintenir voir augmenter le nombre d'adhérents atteint en 2012 soit plus de 300 adhérents.
- Unifier nos plateformes d'information (site internet, base adhérents, réseau de sauvetage, observateurs de faune-réunion).
- Développer des stands d'information de qualité.
- Suivi et reconduction des conventions d'animation signées avec les différentes communes.
- Poursuivre l'édition trimestrielle du Chakouat (bulletin d'information)



Assemblée Générale



## Pôle Conservation

- Créer et animer un comité scientifique rassemblant des personnalités locales, nationales et internationales.

### La conservation du Tuit-tuit

- La base de données sera mise en place en 2013.
- Un projet de thèse est en cours de réflexion.



Photo : S.Dalleau

### La conservation des pétrels endémiques

- Poursuite en 2014 de l'action de lutte contre les chats fereux
- Suivi du projet Life+ Pétrels Endémiques en collaboration avec le Parc national et ECOmaR.

### La conservation du Busard de Maillard

- Projet de thèse en 2014.

### La conservation des chiroptères

- Lancement d'une étude de suivi et point initial sur les 3 espèces connues à La Réunion.

### Pôle action de sauvetage

- Recherche de nouveaux mécènes pour assurer la pérennité de l'action.
- mettre en place une formation professionnelle en centre de soins de la zone tropicale.
- finaliser la base de données de suivi des oiseaux signalés au centre de soins.
- Poursuivre la mise en œuvre des actions de restructuration et développement du centre de soins.

### Pôle administration

- Pérenniser les postes et reconduire la mise en place des missions de services civiques.
- Poursuivre la mise en place de partenariat au niveau local, régional, national et international.
- Rechercher des financements à tous les échelons.
- Piloter le projet de la maison de la nature.



## Mots-Mêlés de Emma

E Y S O W E M Z R N E A L X G K R G  
 T S E O R D E R A T I S A T I O N E  
 I D I M I T I L E V C A A B K T M B  
 R E A Y X I W V H L Z H T R O C B R  
 C D W Q X Y E M C I O H C G D R V O  
 E W V P X Y H O M J S A A M B K W X  
 E U X D A X L B S P O F N M E P W T  
 H Z X Y A D Y M L V I D I G N N Y Y  
 C Q L G E W B L R H N C M R E E S Q  
 O C D G S V J M J A S M A M V W H P  
 R N A D H E R E N T S B T K O Q Q D  
 T I U T I U T A N X O Z I V L O K S  
 M K M Q A U M L U N N U O N E D P C  
 S E I T R O S F K Y X G N B S V Y Q  
 Z I C O F R Z J R E L A C H E S T R  
 L L A M P T C I T G Z A A S Y E V Z  
 L Z U D B F A B V J G K T D U O K C  
 X U A E S I O D Z F T F V N O W T E

**MOTS À TROUVER :**

- ADHERENTS
- ANIMATION
- BENEVOLES
- DERATISATION
- DIMITILE
- OISEAUX
- RELACHES
- ROCHEECRITE
- SEOR
- SOINS
- SORTIES
- TUITUIT

### Les Oiseaux Réunionnais

**Mots à trouver :**

- BULBUL
- CARDINAL
- CHAKOUAT
- MARTIN
- MERLEPEI
- PAPANGUE
- PETRELS
- TECTEC
- ZOIZOBLANC

M T F O L S G T H I P Y D A D W G H  
 P V F V C L B T C P L J A S W H V X  
 V X Y D A E U O S P Z G W Q Q H C L  
 D G A I R R R K O A B C D J V P Q G  
 M A D O D T T E C T E C G S G V T R  
 O S A I I E Z O I Z O B L A N C G W  
 C Q D G N P I F U G J Z D R E V Z F  
 K R C A A W U I U N G C N L P C D J  
 D B K V L E S G D B Z X V E L H H R  
 F W R V T I H H A Z J J A N E A S W  
 N U K J K I L T E K D X C X I K P Q  
 N I T R A M V G B W O B W X H O M Y  
 S T Q A B E G B W K X D P M X U O F  
 G A E Z K O X W O Y R B T F J A Q G  
 A F S L M E R L E P E I P K O T X J  
 L U B L U B P A P A N G U E V G B K  
 H J U M Q Y J A N X R R E M R U L X  
 D N D N N T O C G O O F B X G B W N

## VOUS AUSSI PARTICIPEZ

Etre adhérent à la SEOR c'est soutenir financièrement et surtout moralement les actions de l'association en faveur d'une meilleure protection et conservation du patrimoine naturel de La Réunion.



## ETRE ADHERENT A LA SEOR :

- Cela permet de recevoir chaque trimestre la lettre d'information, d'être informé, d'assister à une conférence et aux sorties sur le terrain. Vos amis sont, évidemment, les Bienvenus !
- Cela permet de rencontrer d'autres amoureux, passionnés, de nature, d'oiseaux et d'espaces ...
- Cela permet d'être informé de l'actualité ornithologique et des enjeux environnementaux qui concernent les espèces de La Réunion.
- Cela vous permet de consulter les rapports publiés par l'équipe de permanents et les documents reçus (dont les lettres d'information de nos comparses ornithologues de Polynésie, de Guyane, de Nouvelle-Calédonie et des Antilles...).
- Cela permet de questionner les permanents sur un problème d'identification, une question d'environnement, un site où observer des oiseaux.
- Cela permet beaucoup d'autres choses... A vous de les solliciter !!!

## VOUS POUVEZ VOUS ENGAGER ENCORE PLUS DANS LES ACTIVITÉS DE LA SEOR :

- Proposer de devenir membre du Conseil d'administration pour la prochaine a.G.
- Devenir Bénévole, par exemple, aider l'équipe pour le sauvetage des pétrels....
- Devenir Observateur, pour enrichir la Banque d'observation de la SEOR

## BULLETIN D'ADHÉSION (à joindre au règlement)

nom : ..... Prénom : ..... Profession (facultatif) : .....

adresse : ..... Téléphone : .....

..... Email : .....

Je souhaite recevoir la lettre d'information trimestrielle : par mail  ou par courrier postal

### Adhésion (cocher la case correspondant à l'adhésion souhaitée) :

- membre actif tarif réduit (scolaires, étudiants, chômeurs: 10 € / an).....
- membre actif (20 € / an).....
- adhésion familiale (20 € / adulte + 2 € / enfant).....
- membre bienfaiteur (à partir de 40 € / an).....

nbre d'adultes adhérents : ..... nbre d'enfants adhérents : ..... age des enfants : .....

S'agit-il d'un renouvellement de cotisation : oui  ou non

Type de règlement : par chèque  ou en espèce

Je veux recevoir l'archive des anciens Taille-Vents (4 €).....



Société d'Études  
Ornithologiques  
de la Réunion

ADRESSE : 13, ruelle des Orchidées  
Saint-André - 97440

TÉL/ FAX : 0262 20 46 65 - 0262 98 90 48

[www.seor.fr](http://www.seor.fr)

[contact@seor.fr](mailto:contact@seor.fr)