

Editorial

Une Assemblée générale encourageante

C'est par une journée ensoleillée, ce samedi 15 juin 2013, que la SEOR a tenu son assemblée générale à Cambuston.

Le bilan de l'année écoulée est très encourageant : augmentation sensible du nombre d'adhérents et finances à nouveau saines. Les salariés, chacun dans leur secteur, se donnent avec passion à leur travail, et les rangs des bénévoles se renforcent peu à peu.

Malgré tout, il faut bien avouer quelques faiblesses : les sorties de découvertes sont encore clairsemées et notre présence dans les différentes manifestations publiques doit être améliorée, avec entre autres, l'achat d'un stand digne de la SEOR, pouvant accueillir une exposition de photos et nos documents de sensibilisation.

Nous allons organiser une «**Journée des bénévoles**», le **samedi 07 septembre, de 10h à 16h30**. Ensemble nous réfléchirons au sein d'ateliers, et proposerons un projet d'actions pour les prochaines années. Ce sera aussi un moment important pour se rencontrer, mieux se connaître, s'apprécier et construire ensemble. Tous les adhérents souhaitant s'investir seront les bienvenus, date à noter dans vos agendas. Le vendredi suivant, 13 septembre, les membres du Conseil d'Administration, rencontreront nos partenaires et mécènes pour leur communiquer notre bilan 2012, les informer des actions entreprises cette année et des projets futurs que nous auront décidés pendant la «Journée des bénévoles».

Enfin, il faut signaler le projet d'agrandissement de notre nid, dans lequel devra éclore une Maison de la Nature, mais... chut! Nous en discuterons tous à la rentrée !

André Fleurence

Sommaire

- 2 Actualité
- 4 Témoignages têtes de réseaux
- 6 Témoignages têtes de réseaux
- 8 Bilan échouages 2013
- 10 Nuits sans lumières 2013
- 12 Géoréférencement des échouages
- 14 Vie associative
- 15 sorties, stands & conférences

Portfolio



Tec-tec albinos

Lieu : Piton d'Enchaing

Photographe : Arnaud Rhumeur

Appareil : Lumix panasonic DMC SZ7

Envoyer vos photos à : photos@seor.fr

Un nouvel envol pour le Conseil d'Administration

Nous souhaitons la bienvenue aux nouveaux membres du Conseil d'Administration, qu'ils puissent à leur tour faire s'épanouir la SEOR. Faisons les présentations...

Impliquée à la LPO Vendée depuis de nombreuses années, arrivée à la Réunion depuis septembre 2012, je ne pouvais pas faire moins que rejoindre la SEOR.

Bénévole active à la LPO, j'ai tout naturellement proposé mes services au Directeur de la SEOR. Dans un premier temps, je me suis rapprochée de Florence et d'Émilie qui m'ont très gentiment intégrée dans leurs activités (accompagnement d'un groupe scolaire sur le terrain, tenue de stand, permanences au centre de soins, rapatriements). Et puis, d'autres missions m'ont été proposées (la brigade SOS Papangues, le STOC, le comptage WETLANDS, la réorganisation de la bibliothèque et de la médiathèque).

Je suppose que c'est en me voyant m'investir dans toutes ces activités que le directeur a sollicité ma participation au Conseil d'Administration. Elue lors de l'Assemblée Générale du 15 juin dernier, me voilà donc engagée pour 3 ans au C.A. et cela ne suffisant pas..... au Bureau.

Comme j'ai du temps libre, je vais essayer d'apporter ma modeste contribution à la bonne marche de l'association.

Je remercie tous ceux qui m'ont fait confiance et souhaite donner envie à d'autres bénévoles de s'engager aussi pour une si bonne cause.

Katia Dutour

Je suis un néophyte de la SEOR : depuis plusieurs années je parlais d'adhérer à la SEOR... mais entre parler et agir il a fallu une rencontre avec le président de la SEOR dans un environnement extérieur au monde des oiseaux (le jazz). Suite à cette rencontre je suis venu adhérer et me suis retrouvé tout de suite intégré au nourrissage des oiseaux et à l'équipe d'étude des papangues (Colombe Vallette) ainsi qu'à d'autres projets.

Ma passion de la nature et des oiseaux en particulier se fait à travers un objectif d'appareil photographique : passionné de photo, surtout de photo animalière, j'aime passer du temps à observer, attendre la belle attitude de l'oiseau ou la belle lumière sur un paysage.

A la SEOR je viens offrir mes services : mes photos en échange de plus de connaissance ornithologique, donner un peu de mon temps. L'adhésion à la SEOR et l'intégration au CA est une façon pour moi d'apporter ma petite pierre à l'édifice à la reconstruction de la SEOR et à la sauvegarde de la fragile nature.

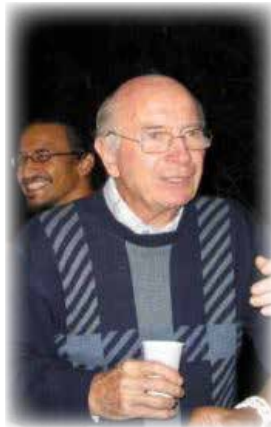
Gilles Adt

Amoureux de la nature depuis tout petit (en âge bien sûr), soucieux de préserver l'environnement et la biodiversité qui nous entourent, c'est avec plaisir et enthousiasme que j'ai rejoint les membres de la SEOR. J'espère, au travers du poste que l'on m'a confié, épauler au mieux le personnel et les bénévoles de l'association dans l'accomplissement de leurs actions pour protéger la faune ornithologique de notre île.

Bernard Gougache



Gilles ADT



Hervet HUBERT



Bertrand DENIS

PRESIDENT



André FLEURENCE



Alexandre BOYER



Jean-Marc DEVROYE

TRESORIER



Harry ALPHY



Julie JOVENEAU

SECRETAIRE ADJOINT



Katia DUTOIR

VICE-PRESIDENT



Bernard GOUGACHE

SECRETAIRE



Serge GARNIER



Martin RIETHMULLER



Stéphanie DALLEAU

Jean-Cyril NOTTER



Isabelle HENRY

Témoignages des Têtes de réseaux durant les échouages de Pétrel de Barau

Comment ça à l'Ouest rien de nouveau ???

Dans l'Ouest comme partout ailleurs pendant la « saison Pétrels 2013 » nous n'avons pas eu le temps de souffler...



Patte sans palmure - Photo : L. Dherbécourt

Entre les ramassages, les baguages, les relâchés, les transferts, les interventions et/ou sorties avec des classes, les tenues de stands, etc en sus des journées professionnelles le temps est passé à tout allure...

Sur le Secteur du Port tout le monde a mis la main à la « patte » (de pétrel ... parfois sans palmure) pour secourir au plus vite nos chers endémiques...

Cependant, il est à déplorer cette année une apparente augmentation du nombre d'oiseaux récupérés en provenance du Port Ouest, malheureusement pas toujours en bon état (nous avons même eu droit à de pauvres pétrels mazoutés..), en raison semble t-il d'un fort éclairage du port de plaisance...

Il est à noter que chaque jour quasiment de nouveaux contacts ce sont créés ou ont renforcé ceux déjà existants...

Pour leur aide précieuse j'adresse un immense merci :

° au Personnel de la Surveillance Portuaire pour les très nombreuses récupérations;

° au Commissariat du Port pour les très nombreuses récupérations et la mise à disposition de leurs locaux sanitaires pour tenter de nettoyer certains oiseaux englués;



Photo : L. Dherbécourt

° à la Brigade Nautique de la Gendarmerie Nationale pour leur intervention de sauvetage avec mise à disposition de leur vedette ;

° à Patricia & Paul Dufourg, pour les ramassages et les nombreux rapatriements ;

° à l'équipe SEOR, notamment Manon, Florence et Julie pour les ramassages et rapatriements lors de leurs passages dans le secteur ;



Photo : L. Dherbécourt

° à Danielle Alphan que nous avons encore bien fait courir cette année ;

° à mes collègues de la SRMP (notamment Gianni & Simon) et aux autres personnels de l'Enceinte Portuaire (Service Phytosanitaire de la DSV, SGM, SAMR et SOMACOM) ;

° à tous les professionnels (SBMI, SAPMER, SCPR, SRPP, Eiffage) ou particuliers qui ont joué le jeu ... ainsi qu'à Julie Joveneau, Michel Eckert, et Bertrand notamment qui m'ont remplacée les week-end lorsque j'étais sur d'autres missions.

Payannesquement vôtre

Laure Dherbécourt

Récupération et lâché des pétrels de Barau à Cilaos



Photo : S.Benusiglio

Cette année 2013, un tiers des pétrels échoués sur l'île, soit 274, l'ont été à Cilaos. La saison a commencé lentement, et 85 % des oiseaux sont tombés entre le 14 et le 23 avril, en seulement 9 jours.



Photo : S.Benusiglio

Plus de la moitié des oiseaux ont été ramassés dès leur « échouage », en début de nuit, ce qui explique le fort taux d'oiseaux relâchés en bonne condition : 95,6 %.

Pourquoi tant de pétrels à Cilaos cette année ? Parmi tous les facteurs incontrôlables par l'homme (nébulosité, vent, température, lune...) il semble que l'éclairage du parvis de l'église, non interrompu en avril 2013, ait joué un rôle important. En 2012, ce dernier avait été coupé un mois entier, et seulement 70 pétrels ont été retrouvés à Cilaos...

Comme chaque année, la population dans son ensemble a porté main forte en amenant les oiseaux à la station service de Mme Corré, ou parfois directement chez nous.

La petite chienne Papaye en a trouvé beaucoup, cachés dans des endroits où jamais ils n'auraient été retrouvés : trous, canalisations, caves, végétation impénétrable...

À l'occasion des nuits sans lumière, des interventions de la SEOR ont eu lieu dans la plupart des classes des écoles primaires du centre-ville de Cilaos, une conférence de la SEOR et du Parc National a réuni 120 enfants dans la salle multimédia, avec des films, diaporamas... Tous les hôtels et restaurants équipés projetaient en continu des vidéos sur le pétrel.

Puis une classe de CM1 est descendue le 23 avril avec son instituteur à la Ravine des Cafres pour lâcher une « cargaison » de jeunes pétrels.

Chaque enfant a appris à tenir un oiseau, à lui faire battre des ailes puis à le déposer sur son rocher d'envol.

Tous les oiseaux sont partis à leur propre rythme, sans être jamais lancés.

Avec quelle attention les enfants surveillent le bagage des oiseaux !



Photo : S.Benusiglio

... et tous ont participé au transport des caisses, avec application, sous un soleil de plomb !

En voici qui, sans doute, ne seront pas indifférents, quand ils verront un pétrel ou un puffin échoué sous un lampadaire dans une rue de Cilaos...

Présentation et témoignage d'une tête de réseau devenu membre du CA

«Une belle histoire qui se poursuit...

Tout a commencé, je crois, par ce beau matin de juillet 2003.

Fraîchement débarqué sur cette île qu'il me tardait de découvrir, je m'apprêtais à passer une nouvelle journée «ordinaire» à la clinique vétérinaire de St Joseph où j'exerçais.

Et ce petit monsieur est arrivé alors, déposant une petite boîte à chaussure sur le comptoir et m'annonçant simplement «Moin la gagn une pétrel dans ma kour! Mi ké pa koi fèr ek!»

La gentille secrétaire a alors gentiment pris le relais, voyant ma perplexité à l'ouverture du colis...

J'appris plus tard qu'il s'agissait d'un puffin tropical (Puffin de Baillon disait-on encore en ce temps-là!); c'était surtout mon premier contact avec les oiseaux marins de la Réunion, le premier d'une longue série.

Au cours de la première année, en effet, mon quotidien se voyait souvent égayé par l'arrivée inopinée de drôles de volatiles dans des emballages hétéroclites.

J'ai surtout commencé à mieux connaître l'équipe de la SEOR, qui faisait un déjà travail fabuleux pour mobiliser les bonnes volontés et sauver ces oiseaux placides et magnifiques.

De fil en aiguille, je me suis immiscé dans le réseau et ai appris à repérer les bons sites pour les lâchers, puis Tony et Paul m'ont initié au baguage et j'ai été de plus en plus sollicité pour relayé les oiseaux, remplacer les têtes de réseau ou apporter un coup de pouce au CDS...

Et puis cette année, FX m'a gentiment proposé de m'impliquer plus dans l'association et de devenir membre du CA.

C'est aujourd'hui chose faite, et je suis très heureux de pouvoir contribuer à mon niveau à quelques unes des actions de la SEOR.





Lâché avec une classe de Saint Joseph : Photo : JM. Devroye

Vétérinaire de formation, je me sens fort logiquement intéressé par tout ce qui touche au CDS, mais, passionné de faune sauvage et d'observation en milieu naturel, je compte aussi apporter ma contribution au programme STOC.

Mes fonctions actuelles (au Groupement de Défense Sanitaire) me permettront certainement d'appuyer la SEOR dans son programme de préservation du papangue, notamment en faisant évoluer les méthodes de lutte contre les rats.

Sinon, ayant repris depuis l'année passée la tête du réseau sud, je compte poursuivre l'effort de sauvetage de tous ces oiseaux que les gens ont pris l'habitude de déposer auprès des relais (plus de 200 l'année passée, et ma femme qui désespère d'avoir une place dans la salle de bain en avril!), continuer à rendre leur liberté à ces quelques pauvres oiseaux égarés, et à sensibiliser les jeunes et moins jeunes à cette richesse qui nous entoure.

Cela me permet de revivre à chaque fois cette émotion intacte du lâcher, comme au premier jour, comme en ce bel après-midi de juillet 2003.

Et je me dis que j'ai de la chance, qu'au-delà du plaisir de vivre sa passion et la joie de la partager, je peux aussi la transmettre...

Jean Marc Devroye

Bilan des échouages 2013 CDS

Bilan Pétrel de Barau pour la période d'échouage (avril/mai) :

Pour la saison d'échouage de pétrels de Barau, 821 oiseaux ont été signalés.

Suite aux données analysées, il a été constaté que la période critique d'échouage de cette année correspondait à la période prévue par la SEOR au vu du prévisionnel effectué. Le nombre d'oiseaux signalés a été plus conséquent que ce que l'on attendait. En effet, plus de 800 pétrels ont été recueillis. Selon les prévisions du Dr Patrick Pinet (ECOMAR) environ 600 pétrels étaient attendus. Pour ce mois d'avril, un pic d'échouage a été observé le 17 avec 110 oiseaux récupérés.

Bilan PTEBAR pour le mois d'avril en fonction des secteurs:

Pour le secteur Nord et Est, 87 pétrels de Barau se sont échoués. En ce qui concerne les secteurs Ouest et Sud, 287 et 447 oiseaux respectivement ont été signalés.

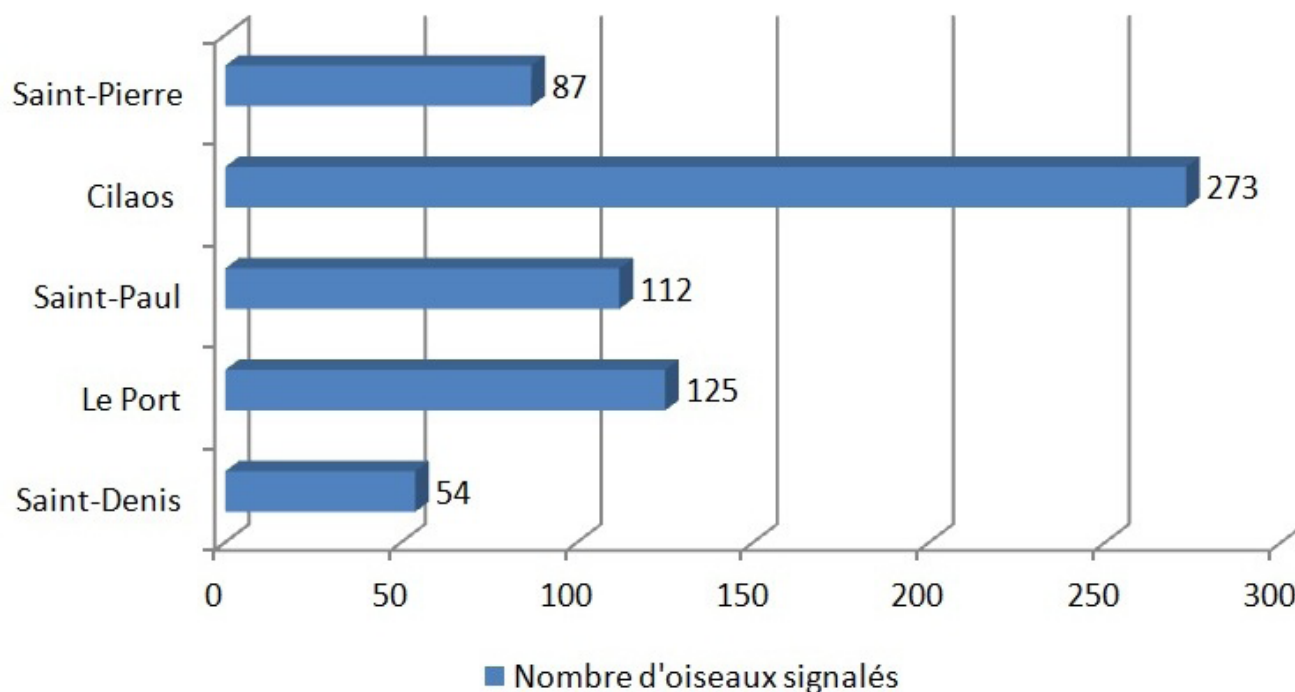
Bilan PTEBAR en fonction des communes:

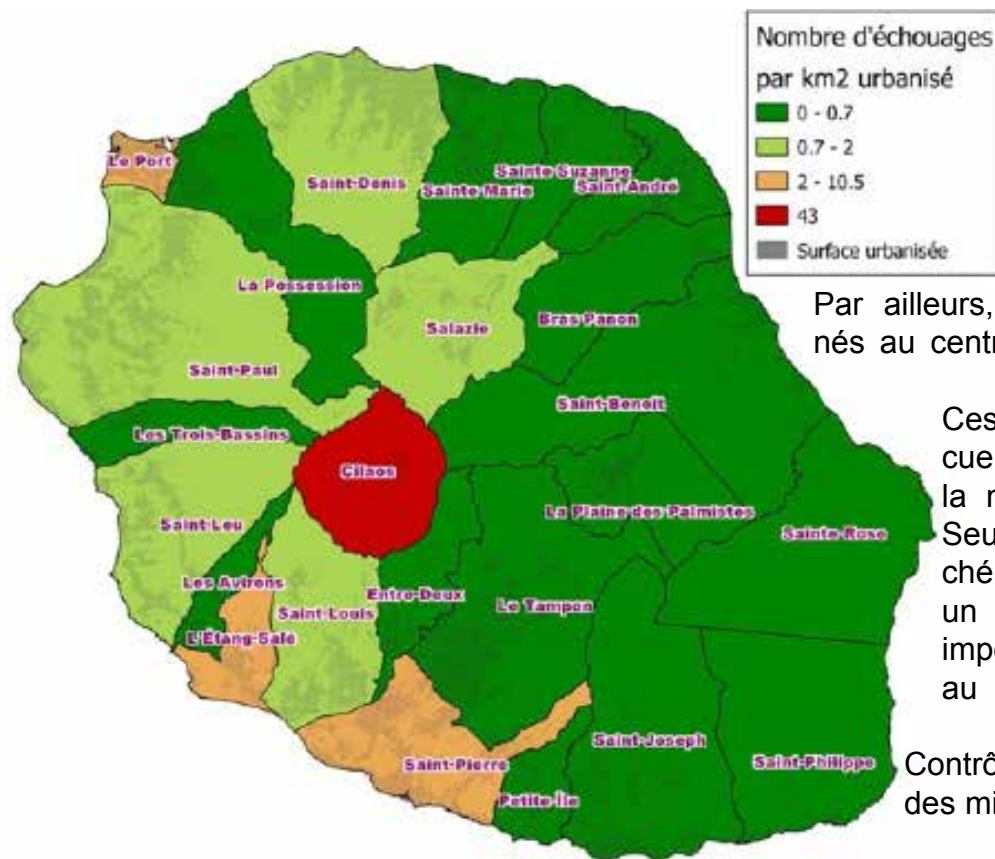
Sur le secteur Nord et Est, la commune ayant le taux d'échouage le plus important est la commune de Saint-Denis avec 54 oiseaux ramassés.

Sur le secteur Ouest, les communes ayant le taux d'échouage le plus important sont les communes du Port et de Saint-Paul avec respectivement 125 et 112 oiseaux signalés.

Sur le secteur Sud, la commune ayant le taux d'échouage le plus important est la commune de Cilaos avec 273 oiseaux signalés.

En ne prenant en compte que les communes ayant eu le plus d'oiseaux signalés, il a été constaté que Cilaos était le territoire le plus concerné par les échouages de Pétrels de Barau cette année.





Par ailleurs, 3 oiseaux ont été ramené au centre car ils étaient mazoutés.

Ces trois individus ont été recueillis la même semaine et sur la même commune (au Port). Seul 1 individu a pu être relâché. Les 2 autres présentaient un mazoutage beaucoup trop important expliquant leur décès au bout de 2 jours maximum.

Contrôle des oiseaux bagués lors des missions sur colonie en mars :

Pour la saison 2013, 7 oiseaux bagués lors des missions sur colonie ont été recueillis. Lors de ces missions, les juvéniles, présents dans les colonies recensées, étaient bagués couleur + métal. Ceux trouvés hors colonie étaient seulement bagués couleur.

Taux de survie des Pétrels récupérés en 2013 :

Cette année, sur les 840 oiseaux recueillis, 745 ont pu être sauvés et relâchés, soit un taux de 89% contre 95 oiseaux morts suite à des symptômes trop sévères, soit un taux de 11%.

Oiseaux nécessitant des soins au centre :

Pour la saison d'échouage 2013, 41 pétrels de Barau ont nécessité des soins au centre de sauvegarde de la SEOR. Sur ces 41 oiseaux, 18 ont survécu et ont pu être relâchés suite aux soins prodigués.

Cause d'arrivée au centre de sauvegarde:

Sur les 41 oiseaux arrivés au centre pour des soins, 33 sont dus à un échouage contre 8 dus à une collision. Les oiseaux victimes de collision sont très difficiles à maintenir en vie car ils arrivent au centre la plupart du temps avec des chocs frontaux ou des fractures impossible à résorber.

Descriptif des oiseaux recueillis :

Contrôle « Bague Jaune + Bague métal » :

- GE 41673 échoué à Saint-Leu, récupéré le 14/04/2013 : Relâché ;
- GE 61697 échoué à Saint-Paul, récupéré le 14/04/2013 : Relâché ;
- FL 38006 échoué au Port, récupéré le 16/04/2013 : Relâché ;
- FL 38063 échoué au Port-Est, récupéré le 17/04/2013 : Relâché ;
- GE 41 718 échoué au Port, récupéré le 18/04/2013 : Mort.

Contrôle « Bague Blanche » :

- Echoué à Saint-Pierre, récupéré le 15/04/2013 bagué GE 61469
- Echoué à Cilaos, récupéré le 17/04/2013 bagué GE 61011

Ces 2 individus ont été bagués métal avant de les relâcher.



Bilan général des « nuits sans lumière »

Sur tous les oiseaux récupérés pendant la période d'échouage des pétrels de Barau du 1er avril au 10 mai, 37 ont été signalés le 13 avril et 13 le 14 avril soit respectivement 4 et 2 % du nombre total d'oiseaux (821).

Les échouages qui ont eu lieu pendant les « nuits sans lumière » représentent 6% du taux de signalements de pétrels pendant toute la période d'échouage.

Taux de survie :

Sur les 50 oiseaux récupérés pendant ces journées, 42 ont pu être sauvés et relâchés soit un taux de réussite de 84%.

Signalements par secteur :

Le secteur présentant le plus d'échouages pendant ces nuits est le secteur ouest avec 46 % des signalements.

Bilan des « nuits sans lumière » par commune :

Les « nuits sans lumière » ont eu lieu le 12 et 13 avril 2013. Le lendemain de ces deux nuits, 50 pétrels de Barau ont été signalés ce qui représente 6% de la période d'échouage (821 oiseaux).

Les communes présentant les taux d'échouage les plus conséquents sont Saint-Denis, Le Port, Saint-Paul, Cilaos et Saint-Pierre.



Commune	Taux d'échouage
Plaine des Palmistes	0%
Saint-Benoît	0%
Salazie	4%
Bras Panon	0%
Saint-André	0%
Sainte-Suzanne	0%
Sainte-Marie	0%
Saint-Denis	10%
La Possession	4%
Le Port	16%
Saint-Paul	22%
Saint-Leu	4%
Etang-Salé	8%
Cilaos	10%
Saint-Louis	2%
Entre-deux	0%
Les Avirons	0%
Saint-Pierre	16%
Tampon	4%
Petite-île	0%
Saint-Joseph	0%
Saint-Philippe	0%



Pour le secteur Nord et Est, comportant 8 communes, 7 oiseaux ont été recueillis dont la majorité provenait de Saint-Denis.

Sur ces 7 oiseaux, 6 ont pu être sauvés et relâchés, ce qui représente un taux de survie de 86%.

Pour le secteur Ouest, comportant 4 communes, 23 oiseaux ont été recueillis dont la majorité provenait du Port et de Saint-Paul.

Sur les 23 oiseaux, 2 n'ont pas pu être sauvés ce qui fait un taux de survie de 91%.

Pour le secteur Sud, comportant 10 communes, 20 oiseaux ont été recueillis dont la majorité provenait de Saint-Pierre et de Cilaos.

Sur ces 20 oiseaux signalés, 5 n'ont pas pu être sauvés ce qui représente un taux de survie de 75%.

Julie Tourmetz

Géoréférencement des échouages de Pétrels de Barau et de Puffins tropicaux

Chaque année, le réseau de sauvetage de la SEOR prend en charge entre 300 et 800 Pétrels de Barau et entre 700 et 1200 Puffins tropicaux.

Il s'agit, pour la plupart, de jeunes à l'envol qui s'échouent, épuisés, avant d'avoir atteint la mer.

Le nombre d'échouages répertoriés sur une zone donnée est fonction de 3 paramètres principaux, qui se combinent en tout lieu de l'île :

- La densité des couloirs de vol.
- La capacité de la population à trouver et à prendre en charge un oiseau en détresse
- La pollution lumineuse.

1. La densité des couloirs de vol.

Par un simple jeu de proportions, plus un grand nombre d'oiseaux passe à la verticale d'un endroit, plus le nombre d'échouages est potentiellement élevé.

Même si le bon sens veut que les oiseaux, surtout les jeunes à l'envol, empruntent les voies les plus «simples» que sont les grandes rivières et ravines, les trajectoires et densités précises sont peu connues et elles sont, de plus, probablement influencées quotidiennement par les variations de la météo et des éclairages.

2. La capacité de la population à trouver et à prendre en charge un oiseau en détresse.

Ce paramètre résulte lui-même de deux facteurs : la densité de population sur la zone concernée (un oiseau s'échouant dans une zone inhabitée ne sera probablement jamais retrouvé) et l'implication de cette population dans le sauvetage. Depuis de nombreuses années la SEOR agit sur ce dernier facteur en étoffant son réseau de sauvetage et en sensibilisant la population. Des efforts sont encore possibles en termes de prospection pour rechercher activement les oiseaux échoués à certaines périodes critiques de l'année.

3. La pollution lumineuse.

Depuis longtemps, la SEOR met en cause les éclairages artificiels qui désorientent ces oiseaux prenant leur envol de nuit. Et sur ce point des progrès importants peuvent encore être réalisés.

Toutefois l'extinction totale et permanente de tous les éclairages de La Réunion étant irréaliste, pour pouvoir agir efficacement il faut déterminer les sites prioritaires : ceux qui provoquent le plus d'échouages et sur lesquels il faut intervenir en premier lieu.

C'est pourquoi, depuis la fin de l'année 2012, la SEOR a mis en place un système de géoréférencement précis de chaque échouage.

Cela consiste, pour les responsables du Centre de Soins, à pointer sur une carte le lieu précis où chaque oiseau a été retrouvé.

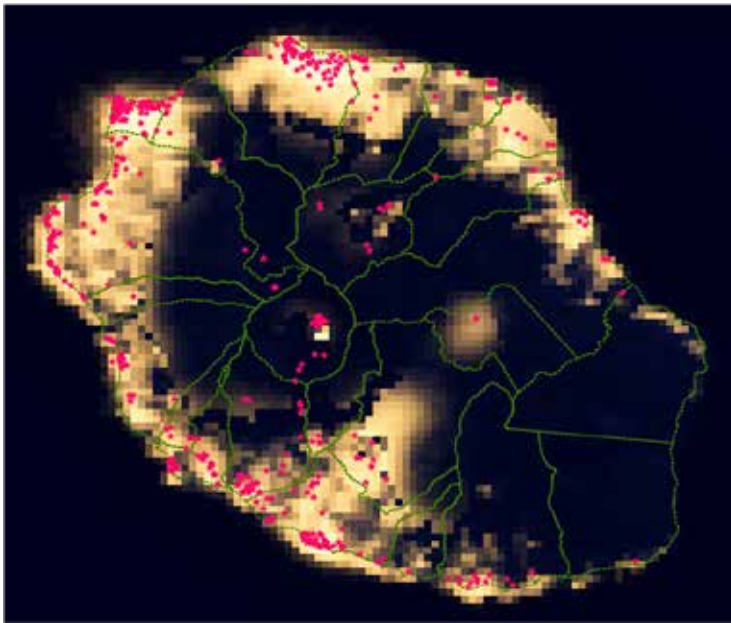
La deuxième étape, qui aura lieu avant la fin de l'année 2013, consistera à obtenir une photo aérienne nocturne de La Réunion, avec une résolution suffisante pour identifier les infrastructures responsables des éclairages les plus puissants.

En reportant les points d'échouages sur cette photo nocturne, nous pourrons ainsi démontrer de manière indiscutable la relation entre telle ou telle source lumineuse et le nombre d'échouages. Ces éléments concrets et visuels auront un poids considérable dans nos futures négociations avec les responsables de ces infrastructures. Il ne s'agira plus de concepts un peu abstraits tels que «Les éclairages de la ville du Port provoquent beaucoup d'échouages de Pétrels», mais de faits concrets : «Au moins N oiseaux se sont échoués ici, à proximité de cette source lumineuse dont vous êtes responsable.»

Géoréférencement des échouages de Pétrels de Barau et de Puffins tropicaux

Voici un exemple pour les échouages de Pétrels de Barau en 2013.

La photo nocturne utilisée ici est issue d'un satellite (NOAA) dont la précision ne nous permettra pas de localiser les infrastructures. Mais il est déjà saisissant de visualiser la correspondance entre la densité des échouages (les étoiles roses) et celle des éclairages.



Cette seconde carte, une «carte de chaleur», propose une représentation plus continue des densités d'échouages en interpolant entre les points signalés.

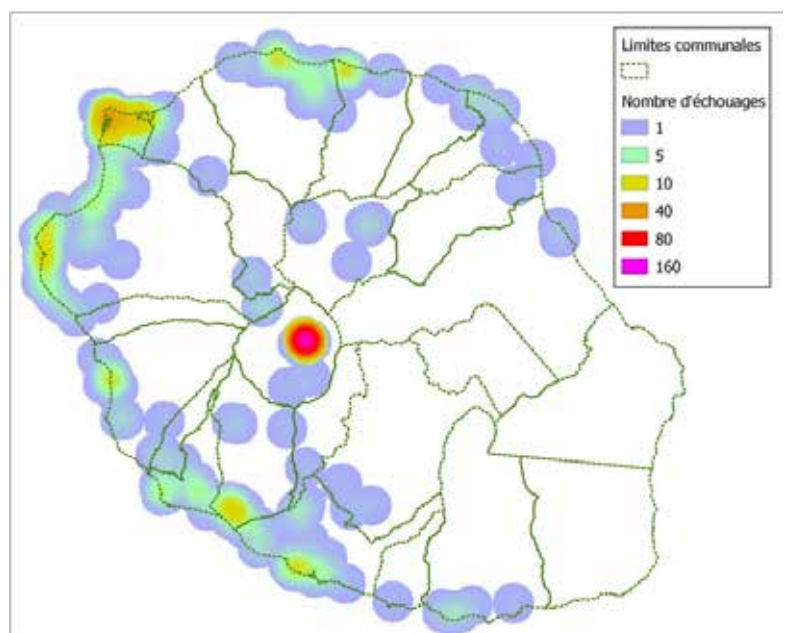
Là aussi la correspondance avec la photo précédente des éclairages est frappante.

Nous avons décidé de limiter pour l'instant le géoréférencement des échouages aux trois espèces les plus impactées par les éclairages : Pétrel noir de Bourbon, Pétrel de Barau, et Puffin tropical. Depuis 6 mois que ce dispositif est en place, plus de 800 échouages ont été précisément localisés.

C'est un progrès énorme quand on sait que jusqu'à présent nous avons juste connaissance de la commune.

Cependant, environ 40% des échouages n'ont pas pu être localisés suffisamment précisément, faute d'avoir pu récupérer l'information auprès du découvreur de l'oiseau. Ce sont presque la moitié des données qui nous échappent !

En tant que bénévoles de permanence, vous pouvez vous aussi contribuer à la collecte de ces données si précieuses. Il s'agit tout simplement de demander aux particuliers l'adresse précise de découverte, à savoir une adresse «postale» ou un lieu connu comme un stade, un hôtel ou encore un bar... Les fiches d'appel ont été modifiées pour mieux vous guider dans cette démarche. Nous espérons aussi peu à peu sensibiliser tous nos points-relais au recueil de la localisation géographique d'échouage lors de la réception d'un oiseau. Merci d'avance à tous pour votre engagement dans cette démarche.



Nicolas Laurent

L'Assemblée Générale : une journée pleine de gaieté et de nouveauté



L'Assemblée Générale du 15 juin a remporté un franc succès. Le travail fourni pendant l'année 2012 par l'équipe salariale donnait déjà le bon ton : un bilan comptable positif, un nombre d'adhérents multiplié par deux en un an et une ambiance apaisée. Une centaine d'invités et un magnifique soleil ont répondu présents à notre invitation. Le seul hic sans doute fut la vision de Pépette avec ses drains et sa colerette qui se pavaisait parmi la gente humaine.

Après un discours presque philosophique de notre Président, chaque salarié a exposé son activité sous les applaudissements. Le Trésorier, le Commissaire aux comptes et l'Expert comptable ont clôturé la séance avec le rapport financier qui, pour une fois, a été écouté et applaudi par l'assemblée.

Ce fut ensuite l'heure des réjouissances. La table regorgeait de gâteaux, beignets, samoussas et autres fabrications dignes des plus grands pâtisseries. Pour arroser le tout, punches, cocktails de toutes sortes ainsi que jus de fruits complétaient le tableau.

Les gens étaient gais, rieurs et heureux. Une belle journée appréciée de tous.

Paule Delort



En haut à gauche : pendant l'Assemblée Générale; en bas à droite : apéro entre bénévoles, adhérents, salariés de la SEOR; en bas à gauche : André le Président, François Xavier le Directeur et Harry le trésorier. - Photo : G.ADT

ALON BAT' CARE ANSANM LA SEOR

Août 2013 :

Dimanche 25 : Sortie Baleine avec Stéphanie Dalleau et Bertrand Denis sur le Grand Bleu à Saint Gilles.

Septembre 2013 :

Samedi 21 : Sortie avec Caroline Robert du Parc National à Hell-Bourg/Bélouve dans le cirque de Salazie où le matin nous aurons le plaisir d'y découvrir la biodiversité, le cycle de l'eau, les paysages, la géologie, l'installation de l'Homme dans les cirques, et l'écocitoyenneté. L'après midi, sera réservée à une animation culturelle dans le village d'Hell-Bourg avec des cartes postales anciennes. L'objectif étant de comparer ces photos avec les vues d'aujourd'hui et de retracer l'histoire de la colonisation des cirques mais aussi les événements marquants dans l'histoire de La Réunion (première voiture, arrivée de l'électricité, le service postale, l'activité thermique pour les colons...) (Pensez à prendre le pique nique, chaussures de marche et vêtement de pluie/chaud)

Octobre 2013 :

Samedi 19 : Sortie Kélonia avec Stéphane Ciccione (directeur de Kélonia) venez découvrir les tortues marines dans leurs habitats naturels et reconstitués. Sur place, les visiteurs découvrent les différents milieux occupés par les tortues marines au cours de leur cycle biologique et leur parfaite adaptation au milieu marin. La visite vous sera faite par Stéphane Ciccione, directeur de Kélonia, qui vous orientera davantage sur le centre de soins. (5€/pers)

Novembre 2013 :

Samedi 09/ Dimanche 10 : Sortie Roche Ecrite avec Damien Fouillot, passionné de nature, il vous fascinera avec sa connaissance des Tuit-tuits, vous fera découvrir les nids et peut-être aurez-vous la chance d'assister au nourrissage de poussins. Bref, une balade à ne pas manquer et d'où vous reviendrez enchanté. Et le soir, carri convivial ! (pensez à réserver au gîte de la plaine des chicots et prévoir le pique nique, chaussures de marche et vêtement de pluie/chaud)

Décembre 2013 :

Samedi 14/ Dimanche 15 : Sortie Dimitile avec Fabien Jan, sur deux jours. samedi nature, Fabien vous présentera le milieu, la faune, la flore, les actions menées contre les prédateurs introduits, le travail effectué par la SEOR.

Dimanche Maronaz, découverte du Camp Marron, qu'il faut avoir visité au moins une fois dans sa vie, espace muséographique dédié à la mémoire des esclaves.

Si vous êtes intéressés pour participer à ces différents événements contactez Manon à cette adresse : thevenetm@seor.fr ou par téléphone : 0262 20 46 65

Stands d'animations et conférences

AOÛT 2013

Vendredi 09/ samedi 10/ dimanche 11 : Festival de la Création à Trois Bassins.

Samedi 17 : « journée de la nature pour tous » à l'Étang Salé

Mardi 27 : conférence au Muséum d'Histoire Naturelle : Mr Marteau, le Directeur de la Conservation du Patrimoine Naturel et Directeur de la Réserve Naturelle des Terres Australes Françaises présentera le « plan de gestion de la réserve naturelle des Terres australes françaises ».

SEPTEMBRE 2013

Samedi 07/ dimanche 08 : Zétinsel à l'Entre Deux

Samedi 07 : - « journée des bénévoles »
- marché de nuit au Barachois (Saint Denis)

Dimanche 08 : Pandathlon

Dimanche 15 : Raid Tuit-tuit

Mardi 24 : conférence au Muséum d'Histoire Naturelle

OCTOBRE 2013

Mardi 22 : conférence au Muséum d'Histoire Naturelle

Jeudi 24/ vendredi 25/ Samedi 26 : Fête de la Science

NOVEMBRE 2013

Mardi 26 : conférence au Muséum d'Histoire Naturelle

Fête de la forêt

samedi 09/ dimanche 10 : fête de la rando

DÉCEMBRE 2013

/

Si vous êtes intéressés pour participer à ces différents événements contactez moi à cette adresse : thevenetm@seor.fr ou par téléphone : 0262 20 46 65

Bulletin d'adhésion (à joindre au règlement):

Nom : Prénom : Profession (facultatif) :

Adresse : Téléphone :

..... Email :

Je souhaite recevoir la lettre d'information trimestrielle par mail [] ou par courrier postal []

Adhésion (cocher la case correspondant à l'adhésion souhaitée) :

• Membre actif tarif réduit (scolaires, étudiants, chômeurs: 10 € / an)..... []

• Membre actif (20 € / an)..... []

• Adhésion familiale (20 € / adulte + 2 € / enfant)..... []

• Membre bienfaiteur (minimum de 40 € / an)..... []

Nbre d'adultes adhérents : Nbre d'enfants adhérents : Age des enfants :

S'agit-il d'un renouvellement de cotisation : oui [] ou non []

Type de règlement : par chèque [] ou en espèces []

Je veux recevoir l'archive des anciens Taille-Vents (4 €)..... []