



Société d'Etudes Ornithologiques de  
la Réunion

13, ruelle des Orchidées  
97440 SAINT ANDRE

Tel : 0262 20 46 65  
contact@seor.fr - www.seor.fr

# Le Chakouat

La lettre d'information N° 36 - Janvier 2012

N° ISSN : 2100-1936

## Editorial

## Sommaire

<i>Editorial</i>	1
<i>La SEOR toujours en mouvement</i>	2
<i>Les méthodes d'inventaire de l'avifaune à la SEOR</i>	3
<i>Observations de l'avifaune au Mexique</i>	5
<i>Bilan du sauvetage 2011</i>	6
<i>Comptes Rendus des sorties de la SEOR</i>	8
<i>Le carnet des Zornithos</i>	11
<i>Calendrier des prochains événements</i>	15

## MEILLEURS VOEUX 2012

Avec cette nouvelle année, l'ensemble du conseil d'administration vous adresse ainsi qu'à vos proches, ses meilleurs vœux.

Nous abordons la quinzième année d'existence et d'actions de notre association. Au fil du temps, que de dévouement et de travail réalisé par les bénévoles, les salariés et avec le soutien de nos partenaires pour la protection, le sauvetage, l'étude des oiseaux de La Réunion!

Après une année 2011 qui a connu des difficultés de relations humaines - grève en septembre, puis les démissions de Sébastien, Jean-Cyril, Jacques et Sylvie - nous oeuvrons pour reprendre un chemin plus serein.

La tenue de notre assemblée générale en mars prochain sera un moment fort qui permettra à chaque adhérent, salarié ou partenaire de conforter son engagement pour l'épanouissement de notre passion commune.

**André FLEURENCE**  
Vice président



# La SEOR toujours en mouvement

## Suite de la grève à la SEOR

La grève entamée par les salariés fin août et qui s'est achevée début septembre (8 jours) n'était sûrement pas un mouvement anodin. Elle a entraîné dans un premier temps la démission du délégué et du sous-délégué du personnel, celle de certains administrateurs tels que Stéphanie DALLEAU (vice-présidente), Jean-Cyril NOTTER, Sylvain BENUSIGLIO et Damien FOUILLOT en 2011. Janvier 2012 n'a pas stoppé l'hémorragie, Sébastien PAYET, le Président et Sylvie ROMPILLON, la secrétaire adjointe ont également déposé leur démission.

Le passage de SONGES (ONG spécialisée dans les conflits d'association) a rédigé son rapport en novembre 2011. Une proposition de départ a été faite au directeur sous la forme d'une rupture conventionnelle. Cette proposition du Conseil d'Administration n'est pas vue d'un bon œil de la part des salariés : d'une part si une proposition de départ a été faite c'est qu'il y a eu fautes, d'autre part les caisses de la SEOR sont vides ce qui aggraverait la situation financière de la SEOR. .

André FLEURENCE, nommé vice-président après le départ de Stéphanie DALLEAU se propose de reprendre l'association en main. Conscients que

## Malaise à la SEOR

Fait unique dans l'histoire de la SEOR (Société d'Études Ornithologiques de La Réunion), ses salariés ont entamé hier un mouvement de grève. Ils dénoncent de profondes difficultés relationnelles avec leur direction et une mauvaise gestion. Certains se disent inquiets pour l'avenir.

► SOCIAL

Elle fait plus souvent la une de la rubrique environnement... En 14 ans d'existence, la Société d'études ornithologiques de la Réunion (SEOR), basée à Saint-André, connaît son premier mouvement de grève. Un mouvement entamé hier et suivi par 6 salariés sur 8, le directeur mis à part. Dans leur collimateur : la gestion de leur direction, qu'elle soit relationnelle ou administrative. Ils évoquent un profond malaise avec leur "nouveau" directeur, embauché en août 2009, Yannick Giloux. "Il n'y a aucun dialogue, aucune réunion d'équipe, pas de valorisation du travail effectué, une perte de confiance", énumère une greviste.

### "ÇA NE VA PAS"

Certains se disent inquiets pour l'avenir de l'association : "Les comptes sont dans le rouge, il n'y a pas de projets structurels, seulement du court terme, jusqu'à quand doit-on accepter ça ?". Selon les salariés en grève, le malaise s'est répandu au conseil d'administration avec le départ de plusieurs membres dont la



► La majorité des salariés dénonce un profond "malaise" avec la direction. (Photo Richel Ponapin).

vice-présidente. Les deux représentants du personnel ont également claqué la porte. Les tensions semblent s'étendre au sein même des salariés. Un greviste donne pour point de départ des "décisions impartiales" de la direction. "Depuis des mois, nous disions que ça ne va pas, mais rien ne bouge auprès du conseil d'administration", intervient un salarié. Une table ronde organisée en avril dernier avec le président de l'association (injoignable hier) ne s'est soldée, selon les grevistas "sur aucune avancée". Ils de-

mandent plus de "contrôle" de la part du CA à l'avenir. Certains n'hésitent pas à demander le départ du directeur... Interrogé ce dernier dit "connaître ces accusations". Concernant de mauvais résultats financiers : "J'ai d'autres indicateurs", répond-t-il. Faute d'avancées hier, le mouvement devrait se poursuivre aujourd'hui. ■

Journal de l'île, Mercredi 31 août 2011

nous défendons une belle cause « protection de l'environnement de la Réunion », les salariés s'accrochent mais la plupart sont démotivés, blessés et un peu las des événements. Je pense que pour repartir sur de bonnes bases la vérité doit nous être révélée en nous dévoilant le contenu du rapport de Bénédicte Maccatory (SONGES) la rédactrice. Cette dernière a pourtant demandé aux administrateurs de nous le montrer. Seuls des gestes concrets de la part du CA pourra nous booster. Nous ne pouvons reconstruire sur des ruines.

## DU RECONFORT A LA SEOR

Depuis le mois de novembre 2011, l'équipe s'est étoffée de 2 services civiques. L'une pour le CDS et l'autre pour l'ERE. Florence, toute en blondeur,

en douceur mais avec ardeur intervient dans les classes ou dans d'autres structures pour sensibiliser les scolaires mais également les adultes, elle rédige le chakouat, actualise le site internet de la SEOR, en un mot redynamise la communication « adhérents-SEOR ». De la fermeté dans un gant de velours. Emilie, très sensible, réfléchi, évasive s'investit dans le soin des oiseaux et l'entretien des structures du CDS : volières, piscine, locaux. Fusionnelle avec les animaux, elle leur donne sans compter du temps, de l'amour et du rêve je crois ou j'en suis presque sûre. Ces deux demoiselles affectionnent également le terrain, les conférences, la tenue de stands enfin tout ce qui peut enrichir leurs formations. Ce qui nous reconforte, nous salariés de la SEOR c'est leur regard neuf sur l'assoc, leur soif d'apprendre, leurs rires et les crêpes qu'elles nous font de temps en



Emilie et Florence (Photo: V.Grondin)

temps.

Ca commence fort à la SEOR.

**Paule Delort**



# Les méthodes d'inventaire de l'avifaune à la SEOR

Vous connaissez peut-être le registre des observations des adhérents de la SEOR, matérialisé par un cahier pendant de nombreuses années, puis aujourd'hui sur le site internet (<http://www.seor.fr/observations.php>).

Ceci permet entre autres d'enregistrer qu'à tel moment il y avait telle espèce tel endroit. Multiplié par le nombre d'observateurs potentiels, cela constitue une base de données potentiellement intéressante.

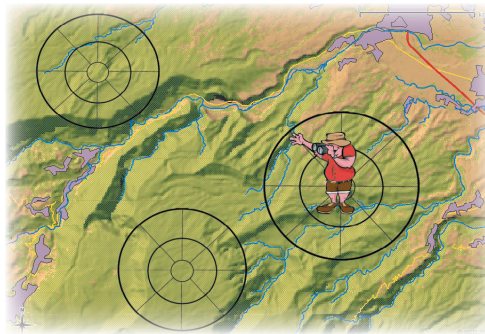
Toutefois, pour la plupart des études menées par la SEOR, il est nécessaire d'aller plus loin dans le dénombrement des espèces et des individus qui fréquentent certains sites. De plus, les actions de conservation mises en oeuvre par la SEOR ou ses partenaires doivent régulièrement être évaluées en étudiant, entre autres, les variations de population d'oiseaux.

Pour ce faire, la SEOR dispose de plusieurs cordes à son arc. Il s'agit de divers protocoles scientifiques ayant fait leur preuves dans des contextes similaires en termes d'espèces et/ou de milieu naturel, et qui ont été adaptés à la situation réunionnaise.

Chacun d'entre eux, ou parfois plusieurs, sont retenus en fonction des objectifs de l'étude, des espèces concernées, et du type de site.

Sans prétendre reprendre ici avec la rigueur qu'il conviendrait le détail de ces protocoles scientifiques, voici tout de même un aperçu des différentes techniques d'inventaire de l'avifaune de la SEOR, et de leur usage respectif.

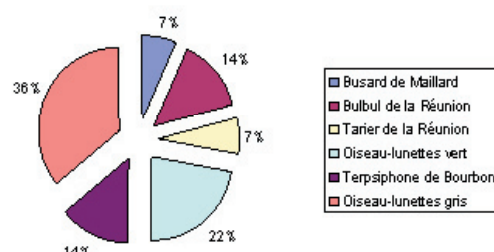
## Indice Ponctuel



## d'Abondance (IPA)

*Principe* : L'observateur se positionne en un point, et pendant une dizaine de minutes note tous les oiseaux vus et entendus. Il essaie de plus de distinguer s'il s'agit de couples et d'individus reproducteurs, ou d'individus isolés. Les mêmes données sont successivement recueillies sur plusieurs points d'écoute préalablement identifiés.

*Usage* : Cette technique, ne permet pas forcément d'estimer la population globale sur le site, mais plutôt d'observer la répartition des différentes espèces entre elles

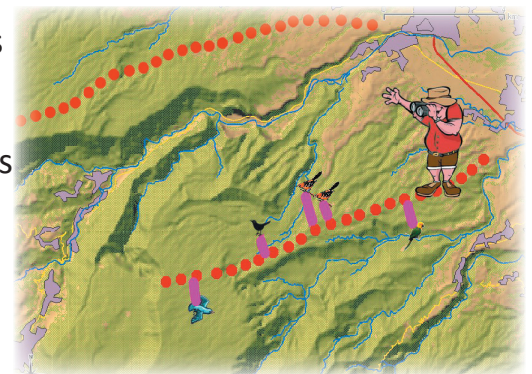


d'une part, et d'autre part de suivre une évolution au cours du temps, en répétant régulièrement l'opération sur les mêmes points d'écoute.

## Indice Kilométrique d'Abondance (IKA)

*Principe* : L'observateur suit, à pied, des itinéraires préalablement définis et note les oiseaux vus ou entendu, tout en essayant de les positionner sur une carte.

*Usage* : Comme pour les IPA, cela permet de déterminer la proportion d'espèces entre elles, mais on peut cette fois aller plus loin en proposant une estimation de la population de chaque espèce, si les itinéraires parcourus sont suffisamment nombreux et représentatifs. La localisation précise de chaque observation permet en plus d'obtenir des informations sur



la relation entre les espèces et le milieu ou la végétation.

## Ecoute nocturne

*Principe* : L'observateur se positionne en un point ou plusieurs successivement, de nuit, et note les oiseaux entendus, en essayant de distinguer l'espèce et de repérer la direction de la source sonore.



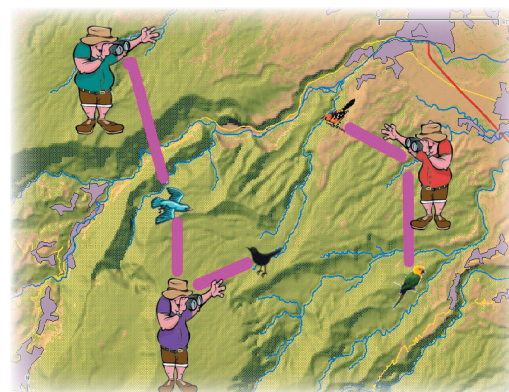
*Usage* : Cette méthode s'impose pour l'inventaire des oiseaux qui ne sont pas présents sur l'île que la nuit, pour nicher. Il s'agit essentiellement des puffins ou pétrels,



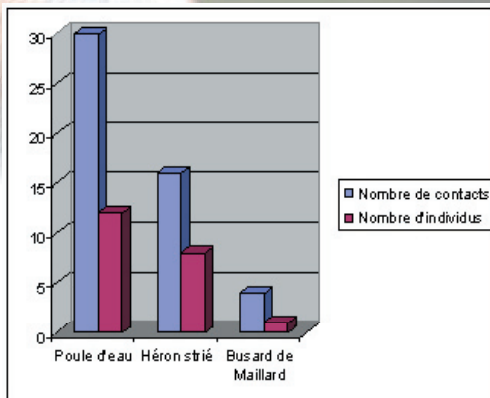
notamment le pétrel noir de Bourbon. Nos connaissances actuelles étant relativement modestes, cette méthode est suffisante pour identifier dans un premier temps les sites de passage, de nidification, ainsi que l'activité de ces oiseaux.

### Comptage concerté

*Principe* : Plusieurs observateurs se positionnent sur un site de manière à en couvrir l'intégralité, ou du moins la plus grande surface possible. Pendant une à deux heures, chacun note tous les oiseaux observés, leur localisation, et leurs mouvements. A l'issue des observations, une mise en commun des données permet de faire la synthèse, en supprimant les mêmes oiseaux vus



plusieurs fois ou par plusieurs personnes différentes

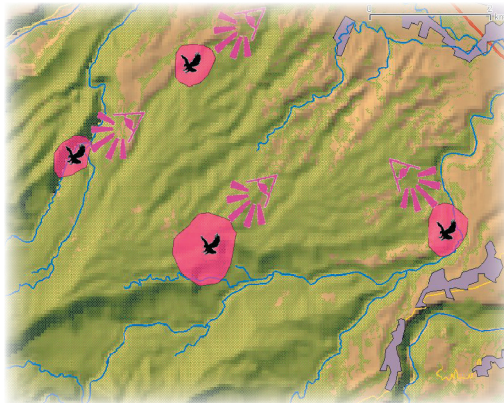


(d'après par exemple l'heure exacte d'observation, le positionnement ou le déplacement de l'oiseau).

*Usage* : Dans le cas de sites de petite taille et/ou avec une bonne visibilité, c'est la méthode qui permet d'obtenir le recensement le plus précis.

### Focale d'observation

*Principe* : L'observateur se positionne sur un point de vue pendant une assez



longue période (une à deux heures, par exemple), et note la présence et les comportements de l'espèce étudiée. L'observation des comportements permet entre autres d'identifier si on a affaire à un couple reproducteur, ce qui est plus significatif pour la conservation de l'espèce. Le périmètre du territoire peut

également être localisé et reporté sur une carte.

*Usage* : C'est la méthode utilisée pour le suivi des tuit-tuits et le recensement des papangues. Sur le strict plan du dénombrement, cette méthode est assez lourde puisqu'il faut multiplier les points d'observation et y rester longtemps. Mais en contrepartie cela permet d'aller beaucoup plus loin que par les méthodes précédentes dans l'étude des comportements de l'espèce, son intégration dans le milieu, et ses rapports éventuels avec d'autres espèces.

### Autres méthodes d'inventaire

La SEOR met en oeuvre d'autres méthodes d'inventaire selon les besoins et les contraintes. On peut par exemple citer le recensement des oiseaux d'eau et limicoles organisé chaque année à l'instigation de Wetlands International, ou encore le comptage des pétrels de Barau, également réalisé périodiquement. Même si le protocole n'est pas aussi strict que pour les autres méthodes, leur caractère récurrent permet d'en déduire des tendances intéressantes et d'éventuellement lever une alerte sur des situations anormales.

*NB* : Les cartes et données présentées ici le sont à titre d'illustration. Elles sont fictives, et les échelles non respectées.



# Observations de l'avifaune au Mexique

## Réserve de la biosphère RIO LAGERTOS au Mexique

Cormoran (Photo: V.Grandin)



Dans l'état du Yucatan, en 1979 a été créée une Réserve de la Biosphère au bord du Golf du Mexique appelée RIO LAGARTOS. Ce sont 6000 hectares constitués de forêt, de dunes de mangroves et de plages abritant une grande biodiversité dont 388 espèces d'oiseaux (nicheurs et migrants). C'est un spectacle incroyable que de pouvoir admirer des aigrettes de toutes sortes, des hérons, des flamands roses, des pélicans, des sternes, des mouettes, des frégates, des limicoles, des ibis, des avocettes, des cigognes américaine en migration, des balbuzards pêcheurs, des faucons...

Derrière la beauté spectaculaire de cette réserve, il y a aussi des problèmes...pollution par les huiles des moteurs de bateaux, des bureaux administratifs situés à 300 km et donc éloignés de la réalité de terrain, des chercheurs qui viennent mais qui ne sont pas payés par l'état....

Certains pêcheurs préoccupés par la préservation

du site et des ressources, ont créés une coopérative pour la gestion de Rio Lagartos (gestion des déchets et du prélèvement de bois dans la mangrove par exemple), pour la sensibilisation auprès des locaux ... Ils proposent aussi leur service comme guide, pour les touristes aux jumelles....

### Quelques espèces observées en novembre :

Pélican d'Amérique, *Pelecanus erythrorhynchos*  
Pélican brun, *P. occidentalis*  
Cormoran à Aigrettes, *Phalacrocorax auritus*  
Frégate superbe, *Fregata magnificens*  
Onoré du Mexique, *Tigrisoma mexicanum*



Flamands Roses (Photo:V.Grandin)

Grande Aigrette, *Ardea alba*  
Aigrette neigeuse, *Egretta thula*  
Aigrette bleue, *Egretta caerulea*  
Aigrette tricolore, *Egretta tricolor*  
Aigrette roussâtre, *Egretta rufescens*  
Bihoreau violacé ou Crabier, *Nycticorax violacea*  
Savacou huppé, *Cochlearius cochlearius*  
Ibis blanc, *Ibis blanco*  
Spatule rosée, *Platalea ajaja*  
Balbuzard pêcheur, *Pandion*

*heliaetus*  
Flamand rose, *Phoenicopterus ruber*  
Echasse d'Amérique, *Himantopus mexicanus*  
Etc !!!!!!!!!!!!!

### PETIT RAPPEL : C'est quoi une réserve de la biosphère ?

Créée par le Programme de l'UNESCO « Man and Biosphere » en 1971, les réserves de Biosphères ont pour objectif de promouvoir une relation équilibrée entre l'homme et la biosphère. Ces réserves font l'objet de recherches scientifiques sur la conservation des paysages et des écosystèmes, la gestion des ressources naturelles et l'impact des activités humaines. Elles tentent de servir de modèle à des projets de développement durable et d'éducation à l'environnement.

Quelques livres utiles :

1/ *Mexican bird* de Roger Tory Peterson (1999 ; édition Houghton Mifflin)

2/ *Bird of Mexico and Central America* de Ver Van Perlo (2006, édition Collins)

3/ *A guide to the birds of Mexico and Northern Central America* de Steve N.G. Howell & Sophie Webb (1995, édition Oxford University Press)

4/ *Common birds of the Yucatan Peninsula* de Eduardo Llamasa Neumann & Gladys M. Rodriguez (2011, édition Dante)

Valérie Grandin



## Bilan du sauvetage 2011

Cette année, 2093 oiseaux signalés en détresse ont été récupérés par la SEOR, contre 2228 en 2010 et 2130 en 2009. Toute l'équipe remercie les bénévoles impliqués dans le rapatriement et les soins, les têtes de réseau chargés de secteur, ainsi que tous les postes relais de l'île (sapeurs pompiers, gendarmeries, cliniques vétérinaires, et autres structures toujours soucieuses du devenir des oiseaux).

Le tableau ci-dessous indique par catégories/espèces le nombre d'oiseaux récupérés :

cf. **Tableau 1**

**Tableau 1**

Catégories/espèces	Oiseaux signalés	Pourcentage (%)	Oiseaux relâchés	Oiseaux morts	Succès du sauvetage
Oiseaux marins	1848	88,29	1553	279	84,04
Espèces introduites	127	6,07	33	83	25,98
Espèces indigènes	55	2,63	26	27	47,27
Espèces endémiques	33	1,58	21	12	63,64
Oiseaux de cage et d'ornement	8	0,38	6	2	75
Oiseaux migrateurs	3	0,14	0	3	0
Indéterminés	19	0,91			
<b>Total</b>	<b>2093</b>		<b>1639</b>	<b>406</b>	<b>78,31</b>

### Une majorité d'oiseaux marins

Comme chaque année, les oiseaux marins représentent plus du trois quart des oiseaux recueillis par la SEOR. Près de 90% (88,29%) sont des oiseaux marins en 2011, soit 1848 oiseaux répartis en 10 espèces distinctes.

**Tableau 2**

Oiseaux marins	Oiseaux signalés	Pourcentage (%)	Oiseaux relâchés	Oiseaux morts	Succès du sauvetage
Puffin tropical	1132	54,09	992	132	87,63
Pétrel de Barau	527	25,18	458	66	86,91
Puffin du Pacifique	38	1,82	33	5	86,84
Pétrel noir de Bourbon	3	0,14	3	0	100
Autres oiseaux marins	148	7,07	13	34	8,78

### cf. **Tableau 2**

Parmi elles, on retrouve les quatre espèces de pétrels et de puffins. Le Puffin tropical représente à lui tout seul plus de la moitié (54,09%) des oiseaux récupérés sur l'année. On retrouve également le Pétrel de Barau qui en représente un quart (25,18%). Cette année, 3 pétrels noirs de Bourbon ont pu être sauvés, bagués, puis relâchés.

Dans la catégorie « autres oiseaux marins » on retrouve le Paille-en-queue à brin blanc (98 individus), les noddis brun et bec grêle (44 individus),

un labbe brun, une sterne fuligineuse et quatre paille-en-queue à brin rouge !

### Le paille-en-queue à brin rouge

Cette année quatre individus de paille-en-queue à brin rouge ont pu être sauvés par le réseau de sauvetage. Le premier, récupéré le 18 avril

2011 s'est avéré être une femelle après qu'elle nous ait donné la confirmation en pondant un œuf chez le bénévole l'ayant réceptionné. Cet œuf a été pris en charge, placé en couveuse puis soigné durant 4 mois après sa naissance le 04 juin 2011.

Après cet épisode, deux autres individus adultes sont récupérés en septembre puis en novembre.

### Le succès de sauvetage chez les oiseaux marins

Dans la plupart des cas, l'échouage n'a pas de conséquences graves sur les oiseaux. Le puffin tropical et le pétrel de Barau ont un succès de sauvetage qui varie entre 86 et 88%.

En revanche, pour les autres oiseaux marins (Noddis et Paille-en-queue) le bilan cette année est plutôt lourd avec un succès de sauvetage de 20% environ pour les noddis et environ 55% pour le paille-en-queue à brin blanc. Ce faible taux de réussite s'explique pour chacune de ces espèces. Les Noddis ont un âge avancé lors de leur récupération et souffrent d'anémies induites par les tiques sur leur colonie. Les pailles-en-queues ont, quant à eux, très souvent des blessures et fractures irréversibles lors de leur

arrivée au centre de soins.

Pour finir en beauté, 3 beaux relâchés



de pétrel noir dans le sud où ils ont tous été découverts.

### Les autres oiseaux

Dans les 11% restants (11,71%) on retrouve 28 espèces différentes réparties dans des catégories différentes. Entre autre, voici ce qu'on retrouve :

- Des espèces introduites (6,07%) dont voici les représentants habituels : pigeon, moineau, cardinal, etc.

- Des oiseaux indigènes terrestres ou aquatiques (2,63%) : Héron, Poule d'eau, Tourterelle malgache, etc.

- **Des oiseaux endémiques terrestres :** Oiseau blanc, Merle pays avec 18 individus sauvés sur 19 récupérés et seulement **3 papangues sauvés** cette année sur 12 récupérés.

### Le succès de sauvetage du Papangue

Sur douze papangues récupérés cette année, on a pu dénombrer 8 individus souffrant d'empoisonnement. 5 d'entre eux souffraient d'empoisonnement secondaire et 2 avaient ingéré un poison très toxique (un anti-limace, métaldéhyde) qui avait été placé volontairement sur un sentier forestier. 3 autres individus ont été victimes de collisions. Et enfin, un individu a été braconné en milieu forestier avec de colle.

Si 12 papangues au total nous ont été signalés, moins de la moitié d'entre eux arrivent vivants jusqu'au centre de soins. Qui plus est, lorsqu'il y a collision, les fractures sont la plupart du

temps tellement nombreuses et importantes qu'il n'y a pas d'autre issue que d'euthanasier les oiseaux. **3 papangues sauvés sur 12** c'est trop peu. Aussi des actions sont menées en amont pour tenter de réduire l'impact de l'empoisonnement secondaire induit par l'ingestion de rats empoisonnés lors des campagnes de dératisation.

### **Les « entrées en soins » de 2011**

Cette année, 139 oiseaux ont été admis au centre de soins. Les périodes au centre de soins peuvent varier de un jour à quatre mois pour les plus longs, dépendamment de leur cause d'entrée.

Le tableau ci-dessous indique les différentes causes d'entrée en soins de ces 139 oiseaux : **cf Tableau 3.**

Les oiseaux marins sont principalement concernés par les problèmes d'affaiblissement (n=43). Jusque là, il n'est pas toujours évident de comprendre ce qui les rend apathique et mou car il s'agit d'oiseaux épuisés, qui

**Tableau 3**

Causes d'entrée en soins	Nb individus
Affaibli/Apathique/Maigre	43
Trop jeune pour l'envol	24
Fracture aile	11
Plumage abîmé	9
Troubles neurologiques	9
Infection œil	7
Blessure	7
Luxation	7
Inertie des pattes	7
Fibrose (vienne fracture)	3
Bec cassé	2
Parasites	2
Choc crânien	2
Lésion bréchet	2
Mazouté	2
Problème repousse plumes	1
Fracture patte	1

refusent de se nourrir et qui semblent plus faibles que les autres.

On retrouve ensuite beaucoup d'oiseaux qui arrivent au centre car ils sont trop jeunes et ne peuvent encore se débrouiller seuls dans la nature. C'est la principale cause d'entrée des pailles-en-queues juvéniles et des tourterelles malgaches.

De nombreux oiseaux victimes de collision nous arrivent avec des fractures qui dans la majeure partie des cas ne peuvent être réparées, ce qui amènent très souvent les vétérinaires à les euthanasier. Cette année, quelques rares cas ont pu être opérés, avec pose d'une broche, mais le séjour de l'oiseau en soins étant très long, ils dépérissent ou contractent des infections. Si pour l'instant, aucune de ces opérations n'a porté ces fruits, il est tout de même possible d'observer une amélioration quant à la durée de vie de ces oiseaux en soins et à une plus grande efficacité des opérations réalisées par les vétérinaires, toujours plus à l'aise dans ce domaine.

On retrouve ensuite des troubles neurologiques, des infections aux yeux très souvent chez les oiseaux marins, des blessures et des luxations, là encore chez les oiseaux marins. Et encore d'autres causes d'entrée épisodiques (lésion du bréchet, parasites sur le plumage ou sur les pattes, choc crânien, fracture de la patte, etc.)



# Comptes Rendus des sorties de la SEOR

## Dératisation et protection du « Papangue » à Grand Ilet (Salazie)

Dans le cadre du projet life+CAPDOM dont un des objectifs est de diminuer l'impact des raticides sur le Papangue, un travail de réflexion a démarré avec les acteurs du monde agricole et les professionnels de la dératisation (FDGDON pour les agriculteurs et particuliers ; GDS pour les éleveurs). Ainsi, en septembre et novembre 2011, ces organismes ont programmé en collaboration avec l'ONF et la municipalité une dératisation concertée avec les agriculteurs de Grand-ilet, dans le cirque de Salazie. La SEOR a donc rencontré les agriculteurs pour les sensibiliser sur

afin de diminuer la population de rongeurs.... de diminuer la quantité de poison épandu ...et donc de diminuer les impacts des raticides sur le busard.

De plus, avant et après les campagnes de dératisation, des comptages ont été réalisés sur différents sites afin d'estimer le nombre de couples de Papangues sur la zone de Grand Ilet. Ces observations ont été réalisées à l'aide de Florent, stagiaire en BTS GPN à la SEOR, les adhérents SEOR et aussi les collègues. Merci à vous tous !

5 zones ont été suivies avant la dératisation (09 /08,



couple probable ; la parade d'un individu signifie une reproduction possible etc. Au final seuls les couples certains et probables sont pris en compte. (cf. tableau)

Les observateurs :

Florent Riquel (FR), Emilie Robert (ER), Florence Castelli (FC), Zoé, Hélène, Guillaume Cottarel (GT), Frédéric Fontaine (FF), Julie Joveneau

n° de point	observateur	date	altitude en m	lieu dit	Couple certain	Couple probable	Couple possible	total (cc + cprob)	Mâle	Femelle	Juvénile	F ou J	indéterminé	total
1	VF, FR	09/08/11	1000	Point de vue après la Mare à Martin	1	1	0	2	3	2	1			6
2	FR	09/08/11	1000	Ravine Roche Jacquot/ou du point de vue sur sentier RE	0	1	0	1	2	2	1			5
3	VG	16/08/11	1112	Avant la Mare à Martin/Mare à Martin	0	0	1	0	2	1				3
4	VG	16/08/11	1280	Casabois	0	1	0	1	2	1	1			4
5	VF, FR	16/08/11	1000	Piton Papangue	1	1	0	2	3	3	1			7
1	Zoé et Hélène	28/08/11	1000	Point de vue après la Mare à Martin	0	1	0	1	1	2			1	4
2	GT, FF	28/08/11	1000	Ravine Roche Jacquot/ou du point de vue sur sentier RE	0	0	0	0	2	2			1	5
5	FR, JJ, BF	28/08/11	1000	Piton Papangue, chemin Papangue	1	0	1	1	2	2	1		1	6
3	VG	28/08/11	1112	Avant la Mare à Martin/Mare à Martin	0	0	1	0	2	1	1			4
2	ER, FR	22/12/11	1000	Ravine Roche Jacquot/ou du point de vue sur sentier RE	1	0	0	1	1	2			1	4
4	FC, VG	22/12/11	1280	Casabois	0	1	0	1	1	1	1			5
5	FC, VG	22/12/11	1000	Piton Papangue	1	1	0	2	2	2	1	1		6
1	ER, FR	22/12/11	1000	Point de vue après la Mare à Martin	0	0	1	0	2	1	1			4

l'impact des raticides et aussi leur communiquer les coordonnées de l'association lors de la découverte d'un Papangue empoisonné. La FDGDON et le GDS ont également informés les agriculteurs et les particuliers sur les gestes à réaliser dans la gestion des déchets, sur la manière d'utiliser un raticide...

16/08, et 28/08/2011) et 4 zones après la dératisation (22 décembre 2011). L'observation de comportements bien précis permet d'identifier la présence de couples. Par exemple, un nourrissage de femelle par le mâle, signifie un couple certain ; un apport de matériau dans les serres ou le bec signifie un

(JJ), Bruno Fontaine (BF), Pierre Berland (PB), Sandrine Domecq (SD) et Valérie Grondin (VG)

Les comptages avant et après dératisation n'ont pas mis en évidence la disparition des couples installés. Pour les 4 zones (Casabois, Piton Papangue, Après la Mare



à Martin et Ravine Roche Jacquot), on retrouve le même nombre de couples avant et après l'opération de dératisation, excepté pour le point situé après la Mare à Martin où il y a un couple en moins. Pour le nombre d'individus observés, on totalise 34 individus avant et 27 individus après. Malgré cette différence, il est difficile de savoir si des individus ont été impactés par les raticides car il faut savoir qu'en

plus des couples installés dans ces zones, un certain nombre d'individus peuvent utiliser ces secteurs pour la chasse. Le domaine vital d'un Papangue varie de 0,5 km<sup>2</sup> à 6 km<sup>2</sup>. De plus, la probabilité de retrouver un individu empoisonné reste faible car la pression d'observation est faible, la végétation et le relief important et bien que le Papangue peut être admiré chaque jour, peu d'individus sont présents sur des grands

territoires. Cela n'empêche pas de continuer le travail avec le monde agricole pour changer les pratiques et faire connaître l'impact des raticides sur « notre » seul rapace nicheur.

Pour cette année 2012, la SEOR suivra d'autres opérations de dératisation...et j'espère que vous aurez l'envie et le temps de nous aider pour les comptages et la sensibilisation.

**Valérie Grondin**



### **Observation des limicoles et des Pétrels de Barau à l'étang du Gol, Samedi 19 novembre 2011**

La première chose que j'ai envie de vous dire est ma grande satisfaction d'avoir pu accueillir 29 personnes dont 4 marmailles lors de cette sortie. Force est de constater que les sorties SEOR sont pour les adhérents et sympathisants de notre association un moment clé pour se rencontrer et échanger des informations de toutes natures. Visiblement, ces sorties répondent à une demande qu'il faut satisfaire. Avis donc à toutes les personnes de bonne volonté pour la poursuite de

cette dynamique. L'étang du Gol est un site qui se prête parfaitement à l'initiation ornithologique. J'espère pouvoir y rencontrer, à l'avenir, encore plus d'observateurs petits et grands.

Les années ornithologiques se suivent et ne se ressemblent pas car nos petits limicoles étaient très discrets lors de notre passage à la station d'épuration qui est habituellement très fréquentée à cette saison. Nous avons pu observer malgré tout : 4 Chevaliers



Etang du Gol (E.Robert)

guignette, 1 Bécasseau cocorli du millésime 2011 en provenance de sa Sibérie natale, 1 Chevalier aboyeur brièvement de passage, des Poules d'eau et des Hérons striés. La présence d'insectes volants attirait en grands nombres les Salanganes parmi lesquelles quelques Hirondelles de Bourbon virevoltaient. L'occasion rêvée pour comparer les 2 cousines...

Nous avons ensuite rejoint l'embouchure de la ravine du Gol vers 17h30 pour partager quelques boissons et amuses-bouches tandis que les Pétrels de Barau passaient au-dessus de nous ou glissaient le



*Bécasseau cocorli (M.Riethmuller)*



long de la côte. Les Puffins tropicaux, Puffins du Pacifique et autres Noddis bruns étaient hors de portée loin au large malgré nos longues-vues. Un Courlis corlieu est observé brièvement mais il ne s'arrête pas, pressé de rejoindre son dortoir nocturne

situé probablement vers l'embouchure de la rivière Saint Etienne. Par contre la température était très douce et l'ambiance favorable aux discussions qui se sont prolongées après le coucher du soleil.

Je tiens à remercier particulièrement tous les participants pour tous ces moments partagés et vous invite tous à venir découvrir ou redécouvrir l'Etang du Gol.

**Martin Riethmuller**

## Sortie Tuit-Tuit, Roche Ecrite 17-18 décembre 2011

17 décembre 2011, 14heures, camp Mamode (1200 m d'altitude)... le temps est plus que menaçant, quelques gouttes commencent déjà à tomber et le brouillard s'invite à la partie... On peut distinguer, au travers, un petit groupe de toute tranche d'âge dont la bonne humeur se dégage... et pour cause, il s'agit là de l'expédition « tuit-tuit » organisée par l'un des gardiens du Tuit tuit, Damien FOUILLOT.

Les objectifs sur deux jours, sont clairs : ascension au gîte de la Roche Ecrite l'après-midi pour l'installation du campement le soir et lendemain division de l'équipe en trois groupes. Le premier ira au sommet, le second sera chargé de l'observation d'un nid et le troisième partira au cœur de la forêt à la recherche d'indices de nidification d'un jeune couple d'Echenilleur..

Suite à ce rapide briefing et à la présentation du sanctuaire de l'oiseau en question, l'équipe se met en route. L'ascension est longue et les membres ne sont pas avarés en questions et Damien reste intarissable sur sa chère Roche Ecrite !

Les différents « pieds de bois » sont présentés à la petite troupe que



se soient des essences indigènes, endémiques ou invasives mais également les oiseaux forestiers tels que les zoizo blanc, vert, zoiso la vierge ou le merle péi. A chaque essence ou oiseau son anecdote....La ronce blanche (*Rubus apetalus*) subissant les attaques des larves de la mouche bleue récemment introduite, les zoizo blanc et leur étude génétique et phénotypique, l'odeur caractéristique du « veloutier » plante avec une forte odeur de pétrel...

18h, la nuit approche et le gîte n'est plus très loin, c'est à ce moment que le premier Tuit tuit se fait entendre. Damien nous explique que le couple se déplace au dessus de nous et pour les plus aguerris,

les doux cris des poussins quémendant la nourriture se fait entendre, un instant magique ou l'action de la SEOR prend tout son sens ! Ils se sont envolés du nid il y a une semaine et désormais ils suivront leurs parents pendant 3 mois avant d'être autonomes. Un moment magique avec ce couple qui nous souhaite la bienvenue sur son territoire avant de disparaître au milieu

des Tamarins ou il y passera la nuit. 19h30, le campement se met en place, différents ateliers se sont formés ; à chacun sa petite mission, ramassage de bois sec, installation des tentes. les odeurs de gingembre, d'ail et de piment se mêlent à celles du rhum arrangé et de la Forêt de tamarin. Sous la bâche tendu, à l'abri de la bruine et la magie opère... Le Carry cuit doucement dans sa marmite entourée de flammes....c'est prêt ! 1h après c'est avec tout ces souvenirs et le ventre bien rempli que chacun regagne son duvet en pensant déjà au lendemain.

Réveil 6H30, café, p'tit dèj, et les trois groupes se séparent. Le premier part en direction du sommet, les



deux autres vers Dos d'Ane où les attendent les tuit-tuit. 45 minutes plus tard, le mâle nous accueille avec un chant puissant, tui tui tui... Nous sommes arrivés, longue vue et appareil photos sont de rigueur. Une fois les observateurs briefés, vient le moment au dernier groupe « chercheurs de nids » de reprendre le chemin.

12h, tout le monde en a eu pour son compte :

les observateurs ont pu photographier et filmer mâle et femelle nourrir le poussin et les chercheurs ont, à force de points d'écoute, d'observations et de marche à travers la forêt, identifier l'arbre abritant le fameux nid.

Au final, objectif atteint pour tous, retour au camp dans l'après-midi avec des images et des sons plein la tête et surtout l'émerveillement d'avoir

pu approcher cet oiseau rare et emblématique de la Roche Ecrite ; ceci grâce à chef Damien qui a su avec beaucoup de justesse nous faire partager et vivre sa passion durant ces deux jours.

**Emilie Robert et  
Fouillot Damien**



## Le carnet des Zornithos

### Les oiseaux nicheurs à La Réunion

#### Astrild ondulé :

Le 19/11/2011, au Tampon, 3 individus indéterminés dans une zone en friches. (G.W)

Le 06/12/2011, à St Paul, 12 individus indéterminés au niveau du pare-feu de tête dure, milieu : tamarins, (1800m d'altitude). (J-M.P)

#### Bulbul de La Réunion :

Le 19/11/2011, à Cilaos, 5 individus indéterminés vus à Bras rouge dans les forêts indigènes. (G.W)

Le 26/11/2011, à Salazie, 3 individus indéterminés sur le Sentier scout à Mafate, dans les forêts indigènes. (G.W)

Le 29/11/2011, à La Plaine des Palmistes, 12 individus indéterminés, dans la forêt de Belouve à Trou de fer, en forêt indigène. (G.W)

#### Bulbul Orphée :

Le 06/12/2012, à St-André, 2 individus immatures, 1 indéterminé, aux clos des

Roches à Champ Borne dans les vergers (15m d'altitude), 2 poussins de quelques jours dans un nid à 1m de hauteur. (M.S)

Le 07/12/2011, à St-André, 1 individu immature, aux clos des Roches à Champ Borne dans les vergers (15m d'altitude), un juvénile tout juste volant. (M.S)

Le 11/12/2011, St-André, 1 individu indéterminé et 2 poussins de quelques jours sur un nid à 1,8m de hauteur dans les bambous à 7m du nid précédent, aux clos des Roches à Champ Borne dans les vergers (15m d'altitude). (M.S)

#### Busard de Maillard :

Le 24/09/2011, à La Possession, 1 mâle, Bras des Merles (500 m d'altitude), au fond de la Ravine à Ilet Cerneau, en vol au ras des arbres en fin de journée. (CW)

Le 27/09/2011, à St Louis, 1 immature, les Aloès (50m d'altitude) savane, un jeune chassant les pigeons. (S.Be)

Le 09/10/2011, à St Louis, La rivière (300m d'altitude), Ravine vergers en friche, 1 mâle 1 femelle. (C.G)

Le 16/10/2011, à St Denis, 1 immature, Ravine de la Grande Chaloupe (400m d'altitude), en forêt indigène. (C.W)

Le 07/11/2011, à Cilaos, 1 femelle, Fleurs jaunes (1300m d'altitude) en forêt indigène, grands vols planés en altitude. (S.Be)

Le 07/11/2011, à Cilaos, 1 immature à Bras rouge, route îlet à Cordes (1200m d'altitude) en forêt indigène, vol au ras des arbres. (S.Be)

Le 12/11/2011, à St Louis, 1 femelle, à Etang du Gol (10m d'altitude) forêt de bord d'étang, en chasse. (S.Be)

Le 04/12/2011, à St Paul, 1 mâle et 1 femelle, Point de vue du Maïdo (2200m d'altitude), branles. (J-M.P)

Le 17/11/2011, à St Pierre, au Tampon, 1 immatures, cannes, (G.W).

Le 19/11/2011, au Tampon,



1 indéterminé, cannes (G.W).

Le 32/11/2011, à La Plaine des Palmistes, 1 mâle, Petite Plaine, en forêt indigène, (G.W).

Le 27/11/2011, à Salazie, 1 femelle, Mafate Ilet à malheur, cannes (G.W).

Le 30/11/2011, à Ste Suzanne, 2 mâles, Sentier côtier, cannes (G.W).

Le 11/12/2011, à Salazie, 1 mâle et 1 femelle, Piton d'Anchaing (1356m d'altitude), forêt indigène, (E.R).

Le 19/12/2011, à St Denis, 1 mâle, dans les hauts de St François, friches, (K.LP).

Le 13/12/2011, à St Louis, 1 mâle, Gol les hauts (520m d'altitude), forêt et canne à sucre, observation par Tony JOURDAIN d'un mâle marqué couleur (bleu croix jaune, (code couleur identique aux 2 ailes) (V.G)

Le 03/01/2012, à Cilaos, 1 mâle 1 femelle, Gueule Rouge (1200m d'altitude), forêt indigène, Sans doute en parade nuptiale(S.Be).

Le 14/01/2012, à St Denis, 2 individus indéterminés, La Bretagne, forêt indigène et exotique, en survol au ras des arbres (F.C).

#### **Faisan de Colchide :**

Le 05/11/2011, à St Leu, 2 mâles, 1 femelle, La Chaloupe (1200m d'altitude), prairies (A.Y)

#### **Foudi de Madagascar :**

Le 08/10/2011, à St André, 1 mâle et 1 immature, le clos des Roches à Champ Borne (15m d'altitude), dans les vergers, nourrissage du juvénile juste

volant par un mâle (M.S).

Le 05/12/2011, à St Paul, 2 mâles, Route forestière du Maïdo (1850m d'altitude), tamarins, (J-M.P).

Le 03/01/2012, à St Paul, 1 mâle, Mafate - Plaine des tamarins (1680m d'altitude), en forêt indigène, (N.L)

#### **Gallinule Poule D'eau :**

Le 28/09/2011, à St Louis, 23 individus indéterminés, un poussin, Etang du Gol (20m d'altitude) (S.bi)

Le 12/10/2011, à St Louis, 6 individus indéterminés, Etang du Gol, (K.L)

Le 22/11/2011, à St Louis, 6 individus indéterminés, Etang du Gol (G.W)

#### **Hémipode de Madagascar :**

Le 11/09/2011, au Tampon, 1 femelle, Piton Tangué (2100m d'altitude) dans les branles, (S.G).

Le 06/12/2011, à St Paul, 1 femelle, au Maïdo (2180m d'altitude), dans les branles (J-M.P).

Le 22/11/2011, à St Leu, 1 mâle et 1 femelle, au Conservatoire du Mascarin, dans les vergers (G.W).

#### **Héron strié :**

Le 28/09/2011, à St Louis, 18 individus indéterminés, Etang du Gol (20m d'altitude), prairies (S.bi)

Le 21/09/2011, à St Joseph, 2 individus indéterminés, La marine Vincenzo, (20m d'altitude) Bord de mer sur basalte, Pêche dans les petites retenues d'eau que recouvre la mer (S.Bi).

Le 29/09/2011, à Etang Salé,

2 individus indéterminés, ancien parc à huître, eau galets, à la chasse de 11h à 13h (K.LP).

Le 06/11/2011, à Sainte Rose, 1 individu indéterminé, Embouchure Rivière Sainte Anne (2m d'altitude) adulte, posé en vol (M.S).

Le 22/11/2011, à St Louis, Etang du Gol, étang, 1 individu indéterminé, (G.W).

#### **Hirondelle de Bourbon :**

Le 30/10/2011, à Etang Salé, 1 individu indéterminé, Hauts de forêt des Makes (2300m d'altitude), en forêt indigène, végétation éricoïde, en vol (M.S).

Le 06/11/2011, à Sainte Rose, 1 individu indéterminé, Embouchure Riv. Sainte Anne, (2m d'altitude) en vol (M.S).

Le 05/11/2011, à St Paul, 1 individu indéterminé, point de vue Maïdo (2000m d'altitude), forêt indigène Végétation éricoïde en vol (M.S).

Le 21/12/2011, à St Denis, 3 individus indéterminés, au Petit marché (20m d'altitude), centre ville-zone urbaine, 2 juvéniles tout juste volant et nourrissage d'1 individu par un adulte en vol (M.S).

Le 12/12/2011, à Bras-panon, 2 individus indéterminés et 3 immatures, chemin vers cascade du chien, cannes, 3 jeunes posés sur un fil électrique nourrit par les parents

#### **Inséparable Rosegorge :**

Le 26/09/2011, au Port, 1 individu indéterminé, parcours de santé herbes (K.LP)

#### **Martin triste :**



Le 05/12/2011, à St Paul, 4 individus indéterminés, route forestière du Maïdo (1850m d'altitude), tamarins (J-M.P)

#### **Moineau domestique :**

Le 20/07/2011, au Port, 10 mâles et 14 femelles, au début du parcours de santé dans les herbes. (K.L.P.)

#### **Noddi brun :**

Le 18/11/2011, à Petite île, 60 individus indéterminés sur les Rochers (G.W).

#### **Oiseau-lunette gris :**

Le 09/10/2011, à St Denis, 15 individus indéterminés, à la Roche Ecrite (1300m d'altitude) forêt indigène, 1 individu transportant lichen (M.S)

Le 05/12/2011, à St Paul, 7 individus indéterminés, sentier de bord (2250m d'altitude) branles, nid avec jeunes (J-M.P).

Le 16/11/2011, à St Pierre, 2 individus indéterminés, Le Tampon, vergers (G.W).

#### **Oiseau-lunette vert :**

Le 30/10/2011, à Etang Salé, 10 individus indéterminés, Hauts de forêt des Makes (2300m d'altitude) végétation indigène, espèce très présente sur fleurs jaunes (M.S).

Le 05/12/2011, à St Paul, 4 individus indéterminés, Sentier de bord (2250m d'altitude) branles, transport de nourriture (J-M.P).

Le 23/11/2011, à La Plaine des Palmistes, 1 individu indéterminé, petite plaine, forêt indigènes (G.W).

Le 19/12/2011, à St Denis, 3 individus indéterminés, la Roché Ecrite, forêt indigène

(K.LP)

#### **Perdrix de Madagascar :**

Le 30/10/2011, à Etang Salé, 1 immature, Ravine de Bellevue/RF Hauts Makes (2160m d'altitude), forêt indigène végétation éricoïde, (M.S)

Le 05/12/2011, à St Paul, Sentier de bord (2250m d'altitude) branles, 1 mâle et 1 femelle, 2 individus observés en période de nidification dans un milieu favorable (J-M.P).

#### **Pétrel de Barau :**

Le 28/09/2011, à St Louis, 3 individus indéterminés, Etang du Gol, (20m d'altitude), prairies, Montent en direction du massif du Piton des neiges 18h10 (S.Bi)

Le 29/09/2011, à St Louis, 10 individus indéterminés, Etang du Gol, au dessus de la mer (K.LP)

Le 08/10/2011, à Etang Salé, 30 individus indéterminés bord de mer, très nombreux en vol bas au dessus de l'océan, vent fort (M.S)

Le 14/10/2011, à St Paul, St Gilles, (70m d'altitude) habitations 1 individu indéterminé, en vol en direction du massif du Piton des Neiges, vers 18h (C.W)

Le 07/12/2011, à St Paul, Plage de l'Ermitage (2m d'altitude) bord de mer, 4 individus indéterminés (J-M.P)

Le 26/12/2011 à St Louis, 1 individu indéterminé, Etang du Gol, étang (E.D)

Le 12/01/2012, Ste Marie, 30 individus indéterminés, Baie de Ste Marie, la Ravine

Charpentier au port, Mer (100m à 500m de la côte) Vent d'ouest 30 à 50 km/h (N.L)

#### **Phaéton à brins blancs :**

Le 16/11/2011, à St Paul, 3 individus indéterminés, côte rocheuse (G.W)

Le 21/11/2011, à l'Entre-Deux, 1 individu indéterminé, friches, ravine (G.W)

Le 12/12/2011, à St Paul, 2 individus indéterminés, cimetièrre marin sable vers falaise cap La Houssaye avant tunnel Marianne (K.LP).

Le 14/01/2011, à St Denis, 3 individus indéterminés, La Bretagne, forêt exotique, en survol (F.C).

#### **Puffin du Pacifique :**

Le 25/10/2011, à St Denis, 1 individu indéterminé, au Barachois, en bord de mer, milieu urbain (J-F.C).

#### **Puffin tropical :**

Le 08/11/2011, à St Denis, 1 individu indéterminé, Colorado (336 010 / 7687 394) dans une zone péri-urbaine, mort en décomposition (F.P).

#### **Salangane des Mascareignes:**

Le 16/11/2011, à St Pierre, 6 individus indéterminés, au Tampon, cannes (G.W)

Le 21/11/2011, à l'Entre-Deux, 10 individus indéterminés, ravine Cilaos, prairies, (G.W)

Le 30/11/2011, à Bras-Panon, 8 individus indéterminés, Bassin de la Paix cannes, et rivière (G.W)

#### **Tarier de La Réunion :**

Le 06/12/2011, à St Paul, 2 mâles, 2 femelles, 1



immatur, au Maïdo (2180m d'altitude) branles, transport de nourriture et attaque sans succès d'un jeune gecko vert (J-M.P)

Le 16/11/2011 et le 19/11/2011, à St Pierre, 3 individus indéterminés, au Tampon, cannes (G.W)

Le 26/11/2011, à Salazie, 3 mâles, 4 femelles, Mafate sentier scout, forêts indigènes, (G.W)

Le 27/11/2011, à Salazie, 2 mâles et 2 femelles, Aurère - Mafate, forêt indigène (G.W)

Le 12/12/2011, à Bras-Panon, 1 mâle, 1 femelle et 1 immatur, parking au dessus de Cascade du Chien avant sentier, forêt indigène, la femelle nourrit le juvénile avec une mouche bleue que le jeune rend, reprend et finalement laisse tomber au sol (A.Y).

#### **Terpsiphone de Bourbon :**

Le 18/11/2011, à St Philippe, 1 individu indéterminé, à Mare-longue, forêt exotique (G.W)

Le 27/11/2011, à Salazie, Mafate Ilet à Bourse, forêt indigènes, 1 mâle 1 femelle, (G.W)

Le 19/12/2011, à St Denis, 2 mâles et 3 individus indéterminés, à la Roche Ecrite, forêt indigène (K.LP)

#### **Tisserin gendarme :**

Le 19/11/2011, au Tampon, 50 individus, forêt indigène, (G.W)

### **Les oiseaux migrateurs et occasionnels**

#### **Bécasseau cocorli :**

Le 29/09/2011, à St Louis, 6 individus indéterminés, Etang du Gol, en vol (K.LP)

Le 12/10/2011, à St Louis, 2 individus indéterminés, Etang du Gol, berges de l'étang, (K.L).

Le 15/10/2011, à St Louis, 5 individus indéterminés, Etang du Gol, berges (K.LP).

#### **Bécasseau Sanderling :**

Le 26/10/2011, à St Paul, 5 individus indéterminés, baie front de mer, sable (K.LP).

Le 15/11/2011, à St Paul, 6 individus indéterminés, baie de St Paul, sable (K.LP).

Le 08/12/2011, à St Paul, 1 individu indéterminé, baie de St Paul, sable (K.LP).

#### **Chevalier Guignette :**

Le 28/09/2011, à St Louis, 2 individus indéterminés, Etang du Gol, (20m d'altitude), étang (S.Bi).

Le 29/09/2011, à St Louis, 1 individu indéterminé, Etang du Gol, herbes, jacinthes d'eau, sable (K.LP).

Le 06/10/2011, à St Denis, 1 individu indéterminé, Ravine du Butor au niveau La Providence (34m d'altitude), zone batie, en vol au-dessus de la rue (M.S).

Le 12/10/2011, à St Louis, 1 individu indéterminé, Etang du Gol, berges de l'étang (K.L).

Le 15/10/2011, à St Louis, 1 individu indéterminé, Etang du Gol, berges (K.LP),

Le 14/11/2011, à St André, 1 individu indéterminé Rivière du Mât, embouchure (A.Y).

#### **Courlis corlieu :**

Le 29/09/2011, à Etang Salé, 1 individu indéterminé, parc à huitres, eau, galets, oiseau observer en train de faire sa toilette(K.LP).

Le 29/09/2011, à St Louis, 3 individus indéterminés, Etang du Gol, herbes, jacinthes d'eau, sable, (K.LP)

Le 15/10/2011, à St Louis, 3 individus indéterminés, Etang du Gol, berges, (K.LP)

Le 15/10/2011, à Etang Salé, 5 individus indéterminés, terrains de golf (10m d'altitude) prairies (N.L)

Le 12/12/2011, à St Paul, 1 individu indéterminé, baie de St Paul, sables, très farouche (K.LP)

#### **Faucon sp.**

Le 18/12/2011, à St Denis, 2 individus indéterminés, à la Roche Ecrite (1800m d'altitude), tamarins et bois de couleurs. (C.R)

#### **Frégate du Pacifique :**

Le 21/12/2011, à St Paul, 1 individu indéterminé, 4 miles au large de Saint Gilles, (M.L).

#### **Gravelot de Leschenault :**

Le 12/10/2011, à St Louis, 1 individu indéterminé, Etang du Gol, sur les berges de l'étang, (K.L)

Le 15/10/2011, à St Louis, 1 individu indéterminé, Etang du Gol, sur les berges (K.LP)

Le 25/10/2011, à St Paul, 1 individu indéterminé, sur la baie, front de mer sur le sable avec le groupe de B. sanderling (K.LP)

#### **Héron garde-bœuf :**

Le 28/09/2011, à St Louis, 1 individu indéterminé, Etang du



Gol, (20m d'altitude) prairies,  
(S.Bi)

Le 29/09/2011, à St Louis, 1  
individu indéterminé, Etang  
du Gol, (2m d'altitude) dans  
les jacinthes et les friches,  
toujours présent au même  
endroit, vue côté mer de  
l'étang faisant sa toilette (K.LP)

Un grand merci aux  
observateurs

A.YABALEX : A.Y

C.ROBERT: C.R

C. WEYNS : C.W

D.FOUILLOT : D.F

E.DENIS: E.D

E. GRONDIN : E.G

E.ROBERT : E.R

F.CASTELLI : F.C

F.PICARD : F.P

J-F.CORNUAILLE : J-F.C

J. GAUVIN : J.G

J-M.PROBST : J-M.P

K. LE PAPE : K.LP

K.LECLERC : K.L

M.LAGADEC : M.L

M.PETERMANN : M .P

M. RIETHMULLER : M.R

M. SALAMOLARD : M.S

N. LAURENT : N.L

S. BENUSIGLIO : S.Be

S.BILLARD : S.Bi

**Florence Castelli**

## Calendrier des prochains événements

Objet/Lieu	Objet/ Lieu	Public Concerné	Animateur
14 FEVRIER 2012 18h	Session rattrapage de la soutenance de thèse de Patrick Pinet sur les Pétrels de Barau, au Muséum d'Histoire Naturelle à St Denis.	Tous Public	Patrick Pinet

Tec-tec mâle (photo : A. Boyer)



Liberté • Égalité • Fraternité  
RÉPUBLIQUE FRANÇAISE



Direction  
de l'Environnement,  
de l'Aménagement  
et du Logement

RÉUNION

Cette lettre d'information de l'association,  
le Chakouat, est éditée grâce au soutien de la  
DEAL et du Crédit Agricole.



LA RÉUNION  
Banque & Assurances





Société d'Etudes Ornithologiques de la Réunion

« Etre adhérent à la SEOR c'est soutenir financièrement et surtout moralement les actions de l'association en faveur d'une meilleure protection et conservation du patrimoine naturel de la Réunion ».



## ETRE ADHERENT A LA SEOR ...

- Cela permet de recevoir chaque trimestre la lettre d'information, d'être informé, d'assister à une conférence et aux sorties sur le terrain. Vos amis sont, évidemment, les bienvenus !
- Cela permet de rencontrer d'autres amoureux, passionnés, de nature, d'oiseaux, d'espaces ... de respect de la vie sauvage.
- Cela permet d'être informé de l'actualité ornithologique mais aussi des enjeux environnementaux qui concernent les espèces de La Réunion.
- Cela vous permet de consulter les rapports publiés par l'équipe de permanents et les documents reçus (dont les lettres d'information de nos comparses ornithologues de Polynésie, de Guyane, de Nouvelle-Calédonie et des Antilles...).
- Cela permet de questionner les permanents sur un problème d'identification, une question d'environnement, un site où observer des oiseaux...
- Cela permet beaucoup d'autres choses... **A vous de les solliciter !!!**

....**Et** si vous le souhaitez, vous pouvez vous engager encore plus dans les activités de la SEOR :

- en vous proposant comme **Membre du Conseil d'Administration** lors de la prochaine Assemblée Générale,
- en devenant **Bénévole**, par exemple, aider l'équipe pour le sauvetage des pétrels....
- en devenant **Observateur**, pour enrichir la Banque d'observation de la SEOR

### **Bulletin d'adhésion (à joindre au règlement):**

Nom : ..... Prénom : ..... Profession (facultatif) : .....

Adresse : ..... Téléphone : .....

..... Email : .....

Je souhaite recevoir la lettre d'information trimestrielle par mail [ ] ou par courrier postal [ ]

### **Adhésion (cocher la case correspondant à l'adhésion souhaitée) :**

- Membre actif tarif réduit (scolaires, étudiants, chômeurs: 10 € / an)..... [ ]
- Membre actif (20 € / an)..... [ ]
- Adhésion familiale (20 € / adulte + 2 € / enfant)..... [ ]
- Membre bienfaiteur (à partir de 40 € / an)..... [ ]

Nbre d'adultes adhérents : ..... Nbre d'enfants adhérents : ..... Age des enfants : .....

**S'agit-il d'un renouvellement de cotisation : oui [ ] ou non [ ]**

Type de règlement : par chèque [ ] ou en espèces [ ]

**Je veux recevoir l'archive des anciens Taille-Vents (4 €)..... [ ]**

**SEOR - 13, ruelle des Orchidées - Cambuston - 97440 SAINT ANDRE**  
**Tel : 0262 20 46 65 - contact@seor.fr - www.seor.fr**