



**Société d'Etudes Ornithologiques
de la Réunion**

13, ruelle des Orchidées
Cambuston
97440 SAINT ANDRE

Tel/fax : 0262 20 46 65
contact@seor.fr
www.seor.fr

Le Chakouat

**La lettre d'information
n°29 - Août 2009**

N° ISSN : 2100-1936



Editorial

Sommaire

- Un Pétrel noir équipé 1
- Plan de conservation du Papangue 3
- AG 2009 : journée de retrouvailles 5
- Bilan 2009 du sauvetage des Pétrels de Barau 6
- Avancement de la construction du CDS en image 7
- Actions de conservation du Tuit-tuit 9
- Sortie à grand Etang 11
- Sortie en mer 12
- Carnet des Zornithos 13
- Planning des sorties 15
- Bulletin d'adhésion 16



Papangue mâle
(dessin : A. Nouailhat)

Lors de son pot de départ, la SEOR a offert à Marc une photo sur toile d'un Tuit-tuit mâle réalisée par Yabalex (photo : Pascale Billard)

Après dix ans de bons et loyaux services, notre Marc s'en est parti pour le Parc National de La Réunion. Mais nous le reverrons, bien sûr, et en plus travaillerons avec lui ; cela a déjà commencé ! Depuis plus d'un mois et demi, nous accueillons le nouveau directeur de la seor Yannick Giloux issu du milieu naturaliste et associatif métropolitain, notamment de l'association « Ferus » qui milite pour la sauvegarde des grands carnivores en France. Alors notre nouveau directeur va-t-il pouvoir dompter « Ce qui est sauvage » à la SEOR ? En tout cas, la motivation est bien là ! A peine posé le pied sur le sol de La Réunion, notre nouveau directeur s'est attelé à la dure tâche de connaître l'association et ses différents pôles d'activités. Mais c'est plus qu'à pas de loup que Yannick travaille sur les dossiers de nos oiseaux

qui nous sont si chers ! Entre Pétrel de Barau, Pétrel noir, Papangue, Education à l'environnement et Tuit-tuit, il y a de quoi faire. Et ce n'est pas tout, il va aussi s'attaquer à l'organisation générale, administrative de la SEOR, au mécénat et améliorer le montage de dossiers de financement de programme de conservation. Je ne peux que lui souhaiter alors la bienvenue parmi nous et espère que vous le croiserez bientôt à la seor ou sur le terrain en sortie.

Dernière nouvelle, le centre de soins est presque opérationnel, les volières sont quasiment montées, passez donc le voir...

Sur ces nouveautés, je vous souhaite cher(e)s séoriens et séoriennes une bonne lecture de ce Chakouat.

Sébastien PAYET

Président de la SEOR

Relâché d'un Pétrel noir équipé d'un émetteur

Depuis le démarrage de notre campagne « Sauvons les Pétrels » en 1997, St Pierre-ville confirme sa place de « hotspot » en matière d'échouage de Pétrel noir. Ce dernier oiseau est le 6ème récupéré à St Pierre. Le Pétrel noir aurait-il une préférence pour le sud? Ça se confirme!

L'aspect positif est que cet oiseau adulte a été récupéré en bonne santé et qu'il a fait l'objet d'un équipement avec une balise VHF qui nous permettra de tenter de le localiser à proximité de ses sites de reproduction. Après un aller-retour à St André pour être équipé et une nuit de repos. Le lendemain en milieu de journée décollage ou plutôt évasion du pétrel. L'oiseau est parti tout seul, a rasé les vagues à la faveur du

vent de Sud et est vite sorti de notre champ de vision. Fort heureusement le récepteur n'a pas perdu sa trace et le signal de réception indiquait un rapide éloignement. Ouf, Il est bien parti.

En fin d'après-midi, coup de théâtre ! Un coup de fil de la SEOR m'indique qu'un Pétrel noir bagué a été récupéré le jour même et que celui-ci se trouve en garde à vue au commissariat de St Pierre ! Il a été récupéré à Terre Sainte vers 16h.

J'y retrouve mon oiseau du jour, avec la balise au fond du carton, préalablement détachée avec minutie par ses sauveteurs.

Le Pétrel a été relâché le surlendemain avec une balise équipée de nouveaux liens. C'est d'un vol vigou-

reux qu'il s'éloigna, mais notre pétrel a décidé de se poser derrière les vagues à 400 m du rivage pour attendre le vent.

Ne montrant pas de signes de détresse durant les 3 heures où je suis resté à l'observer s'éloignant doucement du rivage. J'ose espérer que nous le retrouverons cette saison grâce à sa balise et qu'il nous permettra de localiser son site de reproduction. Nous ferons tout notre possible pour que le cri de la timize continue de retentir dans les montagnes du sud de notre île.

Martin Riethmuller

Chargé d'étude
sur le Pétrel noir



Le Pétrel noir équipé de son émetteur posé à la base de la queue (photo : XX - SEOR)

Le point sur le Plan de conservation du Papangue

Ce plan de conservation programmé sur 15 mois a débuté par une estimation du nombre de couples de Papangue sur l'île. Les mois de mai et juin, avec l'envol des jeunes, est propice à l'observation de ce beau rapace.

- Quelques résultats -

Actuellement nous analysons les données obtenues durant ces 2 mois, sur 109 points d'observations. Nous

comparons également ces données avec les observations menées entre 1997 et 2000.

Les comportements reproducteurs ont permis d'identifier : 45% de couples certains, 28% de couples probables, 22 % de couples possibles et 5% de point sans couple.

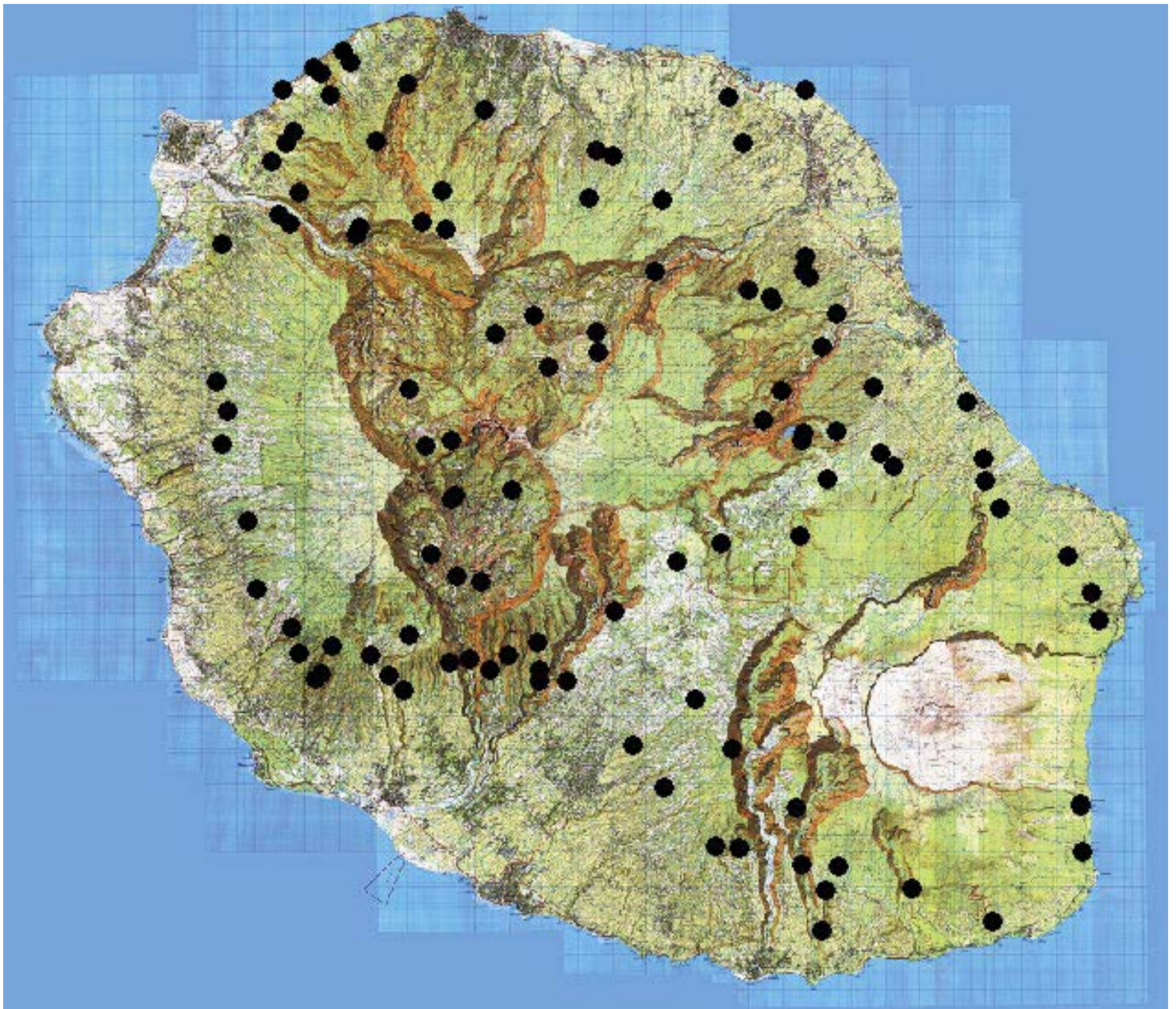
Au niveau du nombre d'individus: 143 mâles ont été observés, 117 femelles, 58

jeunes, 11 femelles ou jeunes et 12 individus non déterminés.

Il est encore temps de nous envoyer vos observations : par téléphone, courrier ou courriel : papangue@seor.fr

- Leçon d'étymologie -

Le saviez vous : papangue vient d'un mot malgache papanga signifiant «milan». On trouve aussi le terme



Points d'observations réalisés en mai et juin 2009

malgache papango pour «le gros oiseau de proie», *Milvus aegypticus*. Le mot malgache est lui même, sans doute, d'origine swahili: Kipānga «sorte de petit faucon», d'après Annegret BOLLEE. 1993*.

- Utilité du baguage -

Une jeune femelle trouvée au sentier des Anglais (Grande Chaloupe) en 2007, gardée en soin à la SEOR pendant un mois puis baguée et marquée couleur sur les 2 ailes, relâchée à Bras panon a été vue en décembre 2008 et mai 2009....au Sentier des Anglais...à la Grande Chaloupe.

Cette Papangue est donc retournée sur son territoire. Merci à Jean sébastien Phi-

lippe de nous avoir envoyé ces observations sur cet individu.

- Remerciements -

Tout d'abord, je voudrais dire un grand merci à Tony Jourdain, embauché sur ces 2 mois, pour recenser les couples de Papangues : plus de 30 jours de terrain, médaillé de la plume d'or !!

Un grand merci aux adhérents (et aux autres) qui ont pu dégager du temps pour se joindre à nous : Laurent, Stéphanie, Matthieu, Sylvain, Olivier, Jean Baptiste, Margot, Stanislas, Vanessa ...

Merci à tous ceux qui ont partagé leur observa-

tions : Serge Billard, Pascale Billard, Laurent Brillard, Jean-François Cornuailles (BNOI), Nicolas Laurent, Flo et Fred de l'îlet la Bergerie, Sandrine Domecq, Antoinette Chane Ki (SREPEN), Alexandre Boyer, Sandrine Idatte, André Fleurence, Anne Claude Gonneaud, Georges Jonkisz, Jacques Aulet, Philippe Cretier, Cécile Moreau, Jean Sébastien Philippe (Biotope), Jerry Larose, Micheline Lacorre, Jean Max Galmar, Jacques Rochat (Insectarium), Sébastien Payet, David Cadet.

Valérie Grondin

Chargée d'étude
PDC Papangue

* Dictionnaire étymologique des créoles français de l'Océan Indien. deuxième partie. Mots d'origine non française ou inconnue.



Femelle Papangue adulte (photo : Nicolas LAURENT)

Les coulisses de l'assemblée générale 2009

1ère AG sans MS comme Directeur. Quelques petites tensions. FX a allégé considérablement le programme. Pas de sortie prévue le matin et compression maximum du contenu de l'après-midi.

Sébastien s'inquiète du nombre de participants et Serge est à son stress maximum, plus un rond dans les caisses de l'association.



Documentation et émargement des participants. C'est aussi l'occasion de renouveler sa cotisation !



Le bilan d'activités 2008 : moment important de l'AG durant lequel chaque salarié présente une synthèse des actions réalisées durant l'année.

(Photos : Stéphanie Dalleau-Coudert)

Et miracle : le matin même de l'Assemblée Générale, les sous des différents organismes de financement tombent sur les comptes. Tout s'enchaîne alors dans la bonne humeur. Les bénévoles ainsi que quelques salariés sont présents pour installer le matériel, les tentes, le buffet.

Les adhérents arrivent, nous serons alors une bonne cinquantaine et quelques 30 « bon pour pouvoir » nous sont retournés signés. L'objectif est atteint, la tension retombe, l'ambiance est

conviviale et bon enfant. Le buffet est copieusement garni : pâtisseries faites maison, frivolités sucrés, salés, glaces maisons. Que la fête commence : la SEOR continue sa page d'histoire avec de nouveaux acteurs. Le nouveau directeur sera là au mois d'août. Merci à Marc pour ses presque 10 années au sein de l'association et bienvenue Yannick.

Paule Delort

Assistante de direction



Moment de retrouvailles autour de l'exposition de Yabalex et de Jimmy Manglou.



Après l'effort, le réconfort : le traditionnel buffet ! Tout le monde prépare avant de partager desserts et boissons.

Bilan du sauvetage des Pétrel de Barau 2009

Pour plusieurs raisons, 2009 marquera les mémoires :
cupérés le même jour).

1. tout d'abord, en cette fin du mois d'août, ce sont déjà 1 716 appels qui ont été passés à la SEOR pour signaler un oiseau en détresse; à ce rythme, la barre désormais presque habituelle des 2 000 oiseaux sera pour la deuxième fois dépassée, si l'on compte sur le traditionnel pic d'envol de fin d'année des P'tits Fouquets ;

2. de plus, 2001 a été détrôné s'agissant du record d'échouages des Pétrels de Barau, qui est maintenant détenu par 2009 avec un total de 848 individus récupérés (836 en 2001) ;

3. enfin, certains jours du mois d'avril (cf. graphique), plus de 100 individus ont été récupérés contre 40 à 50 oiseaux tout au plus les années précédentes au plus fort des échouages (Cilaos mis à part, où, en 2001, plus de 90 oiseaux avaient été ré-

- Analyse des échouages -

On constate que plus de 90% des échouages sont survenus dans un laps de temps de 10 jours!! Les causes sont probablement le mauvais temps du début du mois d'avril qui a poussé les jeunes pétrels à rester bien au sec dans leur terrier, conjugué à la date tardive de la lune noire d'avril (le 25 avril) (représentée par la barre noire).

- Réseau de sauvetage -

Pour ceux et celles qui nous ont aidé dans le sauvetage des Pétrels de Barau cette année, ces 10 jours ont été véritablement éprouvant, tant nerveusement que physiquement!

En effet, si jusqu'à aujourd'hui, nous étions préparés à récupérer 40 à 50

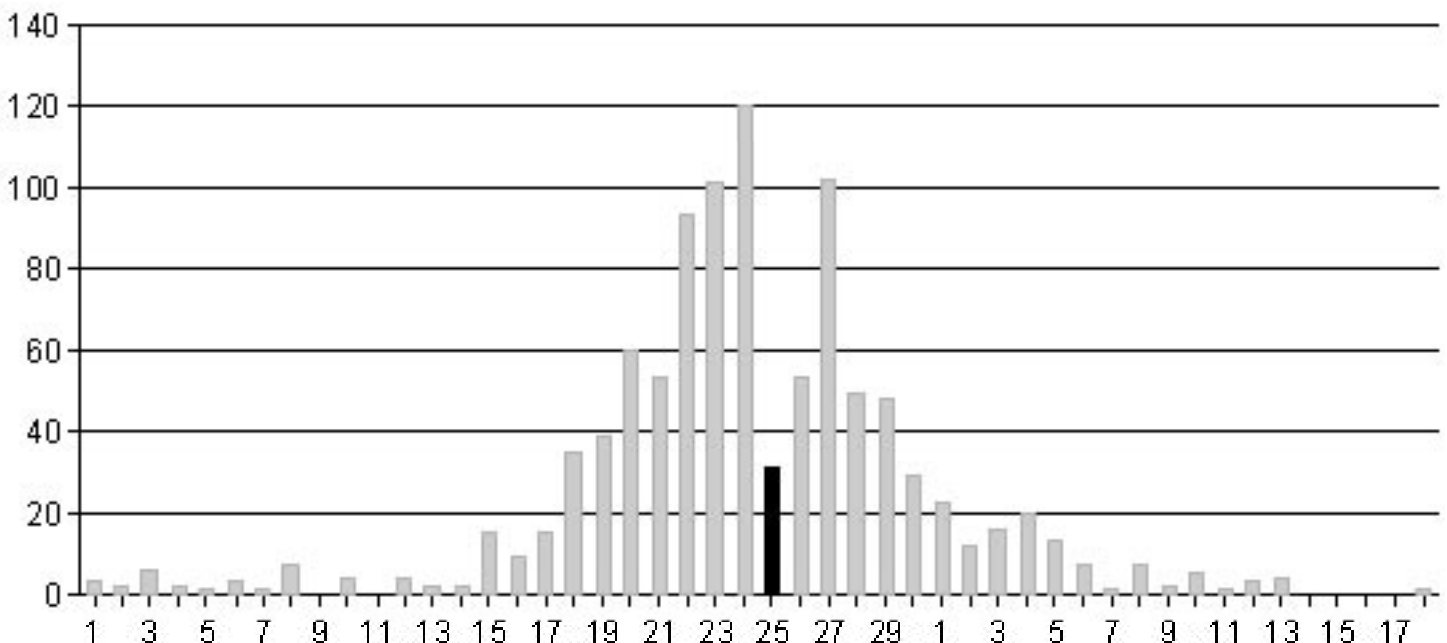
oiseaux chaque jour, nous ne l'étions pas pour 100 (dont un maximum de 120 oiseaux récupérés le 24 avril, veille de la lune noire)... et ceci a engendré quelques «couacs» : le répondeur téléphonique était complètement saturé, nous n'étions pas assez de 2 à la SEOR, avec Paule, pour gérer ce flux d'appels qui a par ailleurs généré des doublons ou encore des erreurs impliquant des déplacements de bénévoles inutiles.

Quoi qu'il en soit, nous avons malgré tout fait face et plus de 80% des oiseaux récupérés volent maintenant quelque part au large de nos côtes.

Encore une fois, un grand merci à vous tous; à nous maintenant de tirer les leçons de cette campagne 2009...

J-Baptiste Requier

responsable
du centre de soins



Nombre d'oiseaux signalés par jour sur la période du 1er avril au 18 mai

Le Centre de sauvegarde : livraison en novembre 2009

La construction du Centre de sauvegarde (CDS) de la SEOR se poursuit. Le bâtiment est hors d'eau depuis la mi-juillet. La pose du bardage a pris du temps, mettant à contribution les bénévoles de l'association et dirigé par nos deux menuisiers ébénistes, André Fleurence et Yann Gaboriau.



Les portes et jalousies ont été posées et donnent tout de suite de l'allure !



En parallèle, la construction des volières a débuté en septembre. Malgré de nombreux imprévus, le CDS sera opérationnel en novembre prochain, ceci afin de pouvoir accueillir dans les meilleures conditions les premiers Puffins de Baillon (entre 600 et 900 jeunes attendus).



A gauche, la volière bassin, à droite les volières box, destinées à accueillir les petites espèces.



Remplissage du bassin destiné aux oiseaux marins



Construction de la volière papangue
(photos : FX Couzi - SEOR)

Actions de conservation sur le Tuit-tuit

Depuis 2004, suite à la rédaction du Plan de Conservation, les actions en faveur du Tuit-tuit (*Coracina newtoni*) sur la Réserve de la Roche Ecrite sont réalisées par la Société d'Etudes Ornithologiques de la Réunion.

Ces actions sont actuellement possibles, grâce à un financement de la part du Parc National de la Réunion et du Département de la Réunion.

En 2009/2010, notre équipe de terrain devrait être constituée de trois personnes : Jerry Larose, Damien Fouillot et Thibault Rochier, actuellement stagiaire et qui devrait remplacer Jean François Centon, puisque ce dernier commencera à partir de septembre une formation professionnelle en photographie... souhaitons lui bonne chance et nul doute que ces premiers clichés d'oiseaux seront ceux d'un Tuit tuit qu'il protège tous les jours depuis plus de 5 ans.

- Lutte contre les prédateurs -

La saison d'empoisonnement a démarré depuis la première semaine du mois d'avril et concerne 20 cantons occupés par des couples en 2008/2009 pour un total de 22 couples connus. (A noter que deux couples sont répertoriés dans des remparts inaccessibles pour

la lutte contre les rats.)

Au niveau des résultats, nous avons de nouveau, cette année, un effet de l'empoisonnement de l'année n-1 avec des chutes de la consommation de raticide dès la 3^{ème} relève.

(Rappel : à la mise en place de l'empoisonnement sur un secteur vierge, il faut compter en moyenne 7 passages avant d'observer une baisse de la consommation)

Au 15 août 2009, les résultats sont optimistes puisque 17 des 20 secteurs présentent un risque de prédation faible voire très faible. En terme d'objectif, nous devrions atteindre au cours de la première quinzaine de septembre, 100% des secteurs protégés avec un risque de prédation faible.

- La gestion de la fréquentation : une mesure à intégrer pour la conservation -

L'année 2009 restera également marquée par un triste record sur la fréquentation des hélicoptères survolant la Réserve en créant un dérangement des oiseaux constaté par notre équipe. Une concertation avec le Parc National de la Réunion, l'Office National des Forêt et l'ensemble des compagnies aérienne de la Réunion est actuellement en cours pour limiter voire interdire le survol de ce territoire unique, dernier refuge du Tuit tuit.

- Saison de reproduction 2009/2010 -

Depuis le 15 août 2009, notre équipe, en dehors des relèves de poison, s'emploie à réaliser un premier bilan



Mâle Tuit-tuit bagué (photo : F. Theron-SEOR)

sur la présence des couples sur leurs territoires de reproduction. L'objectif étant d'avoir un premier rapport pour le 20 septembre 2009 sur « couples présents ou non et activité en cours ».

A noter que depuis 1 mois les observations confirment un rapprochement entre les mâles et les femelles laissant envisager une saison qui arrive à grand pas....Rappelons

qu'en 2007, les premiers poussins à l'envol avaient été bagués le 19/09/2007; soit une construction de nid débutée entre le 10 et le 13 août 2007.

- Connaissances sur l'espèce -

Une étude génétique de la population de Tuit-tuit, a

permis de sexer 40 poussins à l'envol. Le bilan présente un sex-ratio à la naissance quasiment équilibré, confirmant l'hypothèse d'une prédation plus forte sur les femelles adultes ayant pour conséquence un déséquilibre du sex ratio sur la population « reproductrice ».

L'étude montre, également, que la population, ayant une faible diversité génétique, n'est pas structurée en sous-populations, mais plutôt sujette à un phénomène d'isolement par la distance. En conclusion, les inférences concernant la démographie de l'espèce montre clairement que la population a subi un important déclin depuis la colonisation de l'île de la Réunion par l'espèce humaine avec l'arrivée du rat et du chat.



Femelle Tuit-tuit bagué (photo : A. Boyer)

Damien Fouillot

Référent SEOR Réserve
Roche Ecrite



Le Corbeau familier est de retour à la Réunion



Un corbeau est observé depuis le 8 Août dans l'Est de l'île de la Réunion ainsi que depuis 2 semaines dans le Sud. Cet oiseau est présent à Maurice et semble être venu sur un bateau.

Nous rappelons que cette espèce présente un risque potentiel de pré-dater es couvées et des oisillons des passereaux.

Merci de nous envoyer vos observations par mail (contact@seor.fr) ou par tel : 0262 20 46 65

Sortie Papangue du 21 juin 2009

Il était risqué d'organiser une sortie Papangue un dimanche de fête des Pères avec un temps annonçant plutôt de la pluie que du soleil.

«Nous devions être 1000 (bon, c'est vrai, j'exagère) et nous n'étions plus que ...5!!!»

Pascale, Dominique, Catherine, Yann et Melody (2 ans !)...ont donc été les observateurs privilégiés des Papangues et de la beauté du Grand Etang, particulièrement peu fréquenté en ce jour !!!

Je vous livre donc les impressions de Catherine et de Dominique, nouveaux adhé-

rents de la SEOR (suite à un pétrel retrouvé sur la route)

Valérie GRONDIN

Chargée d'étude
PDC Papangue

« Durant cette sortie, nous avons appris pas mal de choses sur les Papangues et leur comportement grâce à vos connaissances et commentaires avisés.

Effectivement, nous savons maintenant reconnaître leurs cris, distinguer le mâle de la femelle et observer en plein ciel l'éducation des jeunes. Nous avons pu entendre aussi le cri du merle de l'île de la Réunion, à mon avis ils

devaient être nombreux car on n'entendait qu'eux. Sinon, nous avons également observé des Oiseaux verts, des Tec-tec et des Becs-rose que nous ne connaissions pas. Pour finir, nous avons apprécié cette matinée d'observation au calme et en pleine nature.

Au fait! nous attendons avec impatience la prochaine sortie. Cette fois ci nous serons équipés de jumelles.....»

**Catherine et Dominique
LABBE**



A la recherche des papangues dans le mini-cirque de Grand Etang (photo : Valérie Grondin-SEOR)

Sortie en mer : oiseaux et baleines !

La sortie en mer est victime de son succès : 4 sorties ont programmées cette année avec des listes d'attente qui n'en finissaient plus ! La faute à qui ? A Stéphanie, bien sûr, qui, en parfaite organisatrice, manage avec brio l'exercice difficile de contenter tout le monde ! Un

immense merci donc à elle ainsi qu'à Paule Delort qui joue le rôle de relais au sein de la SEOR.

Ce fut donc une très belle saison avec de nombreuses observations de cétacés et d'oiseaux marins qui ont ravi un public, pas forcément aguerri à la houle !

Mais point trop de mots : voici quelques photos qui en diront plus long !

A l'année prochaine !

**Jézabel, Gabrielle
et FX Couzi**



Noddis bruns au repos sur la tonne de Saint Paul



Le Paille en queue à l'envol



2 Baleines à bosse mâles sautant et de se poursuivant en surface

(photos : Serge Billard)

Le carnet des Zornithos

Le 25 janvier 2009 : 2 Faucons concolore chassent des Salanganes au Piton Textor à la Plaine des Cafres (Christophe CAUMES)

Le 2 février 2009 : 1 Veuve dominicaine à l'aéroport de Gillot dans la zone de friche (Nicolas LAURENT)

Le 4 février 2009 : 1 papangue, probablement femelle en vol à Plateau Cailloux au dessus de la Ravine Bernica (Jacques ROCHAT)

Le 10 février 2009 : 1 couple de Papangues en parade au point de vue de Takamaka (François VIRASSAMY)

Le 12 février 2009 : 1 Chakouat dans un jardin sur un pied de fruit à pain à Bras de Chevrettes St André (Fabien JAN)

Le 12 février 2009 : 2 Hirondelles de Bourbon dans les hauts de la Bretagne, chez des maraîchers, posés sur un fil (Jean Baptiste REQUIER)

Le 12 février 2009 : 1 veuve dominicaine à Bras Panon (Bernadette MOSER)

Le 12 février 2009 : 236 nids non-achevés de Quéléas observés dans la forêt de Cambaie (J.M. GALMAR)

Le 14 février 2009 : 1 couple de Faucon Concolore en vol puis posé à la Mare à Poule d'Eau à Salazie (David HOAREAU)

Le 15 février 2009 : 1 Papangue mâle à Ste Suzanne au niveau du Bassin Bœuf (Jean Baptiste REQUIER)

Une série d'observations gentiment communiquées par un visiteur de métropole : Mathieu BOURGEOIS

- Le 07/01/09 Un Serin du Mozambique dans les Filaos de l'Hermitage

- Le 08/01/09 15 Puffins du Pacifique en mer, au large de St Denis

- Le 10/01/09 4 Poules d'eau au Port de St Gilles

- Le 11/01/09 1 mâle Perdrix de Madagascar à la Plaine des Chicots et un Papangue femelle à la Mare aux cerfs

- Le 14/01/09 1 mâle Papangue en chasse à flanc de ravine à la canalisation des Orangers ; 2 Hirondelles de Bourbon à la Rivière des Galets

- Le 15/04/09 1 Serin du Cap à la Nouvelle dans la forêt ; 1 mâle Perdrix de Madagascar à la Plaine des Tamarins

- Le 17/01/09 1 femelle Papangue dans les brandes du Piton Maïdo et un autre de sexe indéterminé dans la forêt de Camp Dennemont à la Possession

- Le 19/01/09 2 Noddis niais et 1 Puffin du Pacifique en mer au large de l'Hermitage

- Le 20/01/09 1 mâle Papangue au kiosque du Maïdo

- Le 25/01/09 1 Pétrel de Barau à la Rivière Saint-Etienne à St Louis

Entre le 20 et le 22 février

2009 : 1 Veuve dominicaine est observée à St Gilles les Hauts par Eric BRUGALLE et M. RICHARD

Le 18 mars 2009 : 1 Veuve dominicaine mâle survole la Ravine Trois Bassins (Valérie GRONDIN)

Le 21 mars 2009 : 1 Perdrix de Madagascar femelle s'envole dans un buisson, 1 couple de Papangue chasse dans un champ à Grand Coude (Mme LACORRE)

Le 23 mars 2009 : 1 Chevalier boyeur en bord de mer, sur le sentier littoral, près du Port de Ste Marie (Damien FOUILLOT)

Début avril 2009 : 1 colonie d'une cinquantaine d'Hirondelles de Bourbon au Bras de la Plaine, à la Ravine des Citrons après l'Ilet Cornelle (M. KOWALCZYK)

Le 10 avril 2009 : 1 Frégate ariel survole la RN vers 15h au Cap La Houssaye (JF CORNUAILLE)

Le 11 avril 2009 : 1 Frégate ariel vers 12h-13h en vol au-dessus du front de mer de St Pierre dans la zone de la Ravine Blanche (Fabien JAN)

Le 29 avril 2009 : 4 juvéniles coutils (non-tachetés) volètent et réclament bruyamment de la nourriture à leurs 2 parents sous l'œil intrigué d'un zoizo blanc et d'une moquette à la Bretagne (Sylvie ROMPILLON)

Le 01 mai 2009 : 2 Papangues mâle à Hell Bourg, l'un posé le long de la route,

*l'autre dans les hauteurs (M. MOUYSSET)
(Paule DELORT)*

*Le 04 mai 2009 : 1 Pa-
pangue mâle régulièrement
à partir de 17h au Chemin du
Centre à St André*

*Le 15 mai 2009 : 5 Hiron-
delles de Bourbon en vol puis
posés au Gros Piton Rond de
la Plaine des Palmistes (Va-
lérie GRONDIN et Laurent
BRILLARD)*

*Le 27 mai 2009 : 3 Ster-
nes voyageuses dans la Baie
de St Paul (Observatoire Ma-
rin)*

*Le 24 juin 2009 : 1 Frégate
ariel vole au dessus du Port
Ouest (Philippe LEMERLE)*

*Le 6 juillet 2009 : 1 Fré-
gate ariel vole au dessus du
Port Ouest tout l'après-midi*

*Le 13 juillet 2009 : 1 Se-
rin du Mozambique retrouvé
assommé, soigné, relâché à
Commune Carron Ste Suzan-
ne (André FLEURENCE)*

*Le 22 juillet 2009 : 1 Grand
Labbe en vol à 50 m de la
côte (Marc SALAMOLARD)*

*Le 04 août 2009 : 1 Coq
bankiva femelle chante après
la ponte au Bras Valentine à
Bras Panon (François-Xavier
COUZI)*

*Le 08 août 2009 : 1 Cor-
beau à la Caserne de Pom-
pier de Ste Suzanne (Jimmy
MANGLOU)*

*Le 08 août 2009 : 1 couple
de Caille de Chine à l'Etang
Bois Rouge de Ste Suzanne
traverse la route (François-*

Xavier COUZI)

*Le 19 août 2009 : 1 Cor-
beau sur la Route de Champ
Borne dans les Vacoas (Yan-
nick GILOUX).*

Sylvie ROMPILLON



Dessin : A. Nouailhat
Secrétaire adjointe



Tec-tec mâle (photo : A. Boyer)



*Cette lettre d'information de l'association,
le Chakouat, est éditée grâce au soutien de
la DIREN et du Crédit Agricole.*



Planning des sorties SEOR 2009-2010

- *Prévoyez votre matériel d'observation ainsi que des vêtements adaptés à la marche (chapeau, imperméable, chaussures) et à la météo (soleil et pluie). Pour certaines sorties, un pique-nique est à prévoir (se renseigner).*
- *Certaines sorties ont des conditions particulières (nombre de places limité, règlement anticipé, camping, co-voiturage...). Renseignez-vous à l'avance !*

***Inscrivez-vous, au plus tard la semaine précédant la sortie,
en téléphonant à la SEOR au 0262 20 46 65
ou directement à l'animateur(trice).***

<i>Date</i>	<i>Lieu / Objet</i>	<i>Difficulté</i>	<i>Animateur(s)</i>
Dim.18 octobre	Salazie, Source Manouille	facile/ moyen	Famille Morin
WE 31 oct - 01 nov	Sortie concertée Tuit-tuit dans la Réserve de la Roche Ecrite	moyen/ difficile	Damien Fouillot
WE du 14-15 novembre	Cassé de la Rivière de l'Est Découverte Oiseaux et insectes	moyen/ difficile	Olivier Coindet Valérie Grondin Jacques Rochat
Sam. 21 nov.	Comptage des limicoles et Pétrel de Barau sur saint Louis	facile	Martin Riethmuller Valérie Grondin
Sam. 23 janv.	Comptage des limicoles et des Pétrels de Barau sur toute l'île	facile	F-X Couzi
Sam. 13 fév.	Ecoute nocturne Pétrel noir à Grand Bassin et à l'Entre-Deux	facile	Martin Riethmuller

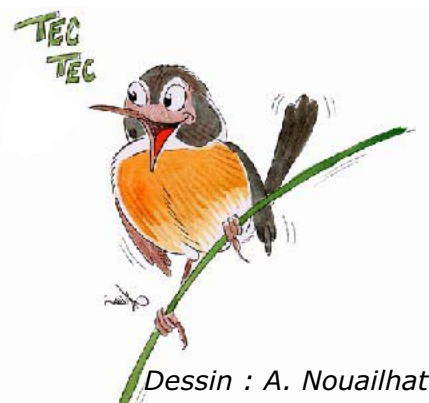


Dessin : Papangue mâle en vol (photo : Yabalex)



Société d'Etudes Ornithologiques
de la Réunion

« Etre adhérent à la SEOR c'est soutenir financièrement et surtout moralement les actions de l'association en faveur d'une meilleure protection et conservation du patrimoine naturel de la Réunion » .



Dessin : A. Nouailhat

ETRE ADHERENT A LA SEOR ...

- Cela permet de recevoir chaque trimestre la lettre d'information, d'être informé et d'assister, à une conférence aux sorties sur le terrain (chaque mois, au moins). Vos amis sont, évidemment, les Bienvenus !
- Cela permet de rencontrer d'autres amoureux, passionnés, de nature, d'oiseaux, d'espaces, ... de respect de la vie sauvage.
- Cela permet d'être informé sur l'actualité ornithologique mais aussi les enjeux environnementaux qui concernent les espèces de La Réunion.
- Cela vous permet de consulter les rapports publiés par l'équipe de permanents et les documents reçus (dont les lettres d'information de nos comparses ornithologues de Polynésie, de Guyane, de Nouvelle-Calédonie et des Antilles...).
- Cela permet de questionner les permanents sur un problème d'identification, une question d'environnement, un site où observer des oiseaux, ...
- Cela permet beaucoup d'autres choses... **A vous de les solliciter !!!**

...ET si vous le souhaitez, vous pouvez vous engager encore plus dans les activités de la SEOR :

- en vous proposant comme **Membre du Conseil d'Administration** lors de la prochaine Assemblée Générale,
- en devenant **Bénévole**, par exemple, aider l'équipe pour le sauvetage des Pétrels,
- en devenant **Observateur**, pour enrichir la Banque d'observation de la SEOR

Bulletin d'adhésion (à joindre au règlement):

Nom : Prénom : Profession (facultatif) :

Adresse : Téléphone :

..... Email :

Je souhaite recevoir la lettre d'information trimestrielle par mail [] ou par courrier postal []

Adhésion (cocher la case correspondant à l'adhésion souhaitée) :

- Membre actif tarif réduit (scolaires, étudiants, chômeurs: 10 € / an)..... []
- Membre actif (20 € / an)..... []
- Adhésion familiale (20 € / adulte + 2 € / enfant)..... []
- Membre bienfaiteur (à partir de 40 € / an)..... []

Nbre d'adultes adhérents : Nbre d'enfants adhérents : Age des enfants :

S'agit-il d'un renouvellement de cotisation : oui [] ou non []

Type de règlement : par chèque [] ou en espèce []

Je veux recevoir l'archive des anciens Taille-Vents (4 €)..... []

SEOR - 13, ruelle des Orchidées - Cambuston - 97440 SAINT ANDRE
Tel/fax : 0262 20 46 65 - contact@seor.fr - www.seor.fr