



**Société d'Etudes Ornithologiques
de la Réunion**

13, ruelle des Orchidées
Cambuston
97440 SAINT ANDRE

Tel/fax : 0262 20 46 65
contact@seor.fr
www.seor.fr

Le Chakouat

La lettre d'information n°17 - Juillet 2006

Editorial



Pétrel de Barau dit Taillevent en créole (photo : M Reithmuller)

Sommaire

L'assemblée Générale de Mars 2006	2
Bilan du sauvetage 2005	3
Bilan baguage 2005	5
Bilan comptage des Pétrels de Barau	6
Campagne de sauvetage 2006	7
Brèves du centre de soins	8
Bilan du contrôle des prédateurs R. N. Roche Ecrite	10
Bilan Mission Pétrel noir	11
Sortie à l'Ilet Alcide	12
Papa! Jette pas à terre out déchet !	13
Carnet des Zornithos	14
Sorties 2006	15

Chers lecteurs,

Ce Chakouat 17 s'est fait attendre ! C'est toujours avec un immense plaisir que je vous retrouve chers adhérents.

En ce milieu d'année 2006, que de bonnes nouvelles :

Un de nos salariés et une de nos administratrices sont devenus papa et maman. Une petite fille qui s'est, elle aussi, faite attendre. Voilà de quoi nous faire réfléchir sur notre vie, son prolongement et le legs que nous faisons à cet enfant. S'il est « facile » de construire biologiquement un enfant, il est plus difficile de l'élever et de lui assurer un avenir dans le monde d'aujourd'hui (de tout temps d'ailleurs).

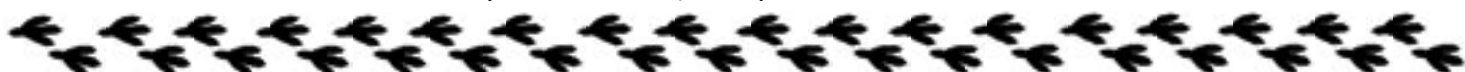
C'est ce rapport au monde et surtout à la Nature qu'il faut travailler. Montrer à cette adorable petite poussière d'étoile qu'elle vit grâce à la Nature et qu'elle doit, tout en assurant ses propres besoins, en prendre soin.

Même si cet enfant est le fruit de l'amour de deux êtres, son éducation au monde relève de chacun car chaque être humain est impliqué dans l'avenir de notre planète. Cet enfant est le résultat de 3,5 milliard d'années d'évolution, quel magnifique et impressionnant « travail » ! Ne réduisons pas à néant ce chef d'œuvre en un demi siècle ! Choisissons d'arpenter le chemin de la raison qui mène à la protection de notre chère et unique planète Terre.

**Le Président
Sébastien Payet**



Tuit tuit
(dessin : A. Nouailhat)



Assemblée Générale Extraordinaire de Mars 2006

Le 7 mars 2006, les adhérents étaient conviés à une assemblée générale extraordinaire, bien loin de la « grand messe » (bon enfant soit dit en passant) de notre AG ordinaire (cf. le 17 juin 2006). 2 grandes décisions étaient à l'ordre du jour :

La première concernait la nomination d'un commissaire aux comptes (rendue obligatoire par le dépassement du plafond de gestion de fonds publics). M. Jean-Louis GUENEAU a été choisi comme titulaire et M. HERVE, en suppléant.

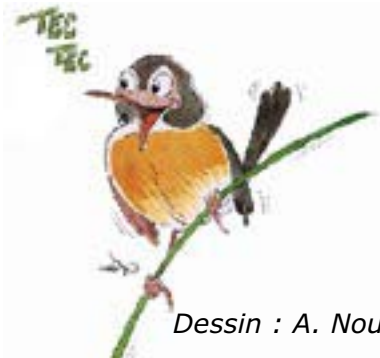
La seconde consistait à modifier l'article 10 des statuts afin que l'AG Ordinaire puisse être réunie au premier semestre et plus seulement au mois de mars, comme cela était imposé par les statuts jusqu'alors. Ceci donnera au commissaire aux comptes le temps nécessaire pour analyser les comptes de la SEOR.

Après avoir statué sur ces questions fondamentales, c'est devant une « petite collation » selon l'expression consacrée, que l'AGE a été conclue.

Nous remercions tous les adhérents qui ont participé à cette réunion, ainsi que tout ceux qui ont bien voulu se faire représenter par voie de pouvoir.

Sylvie Rompillon

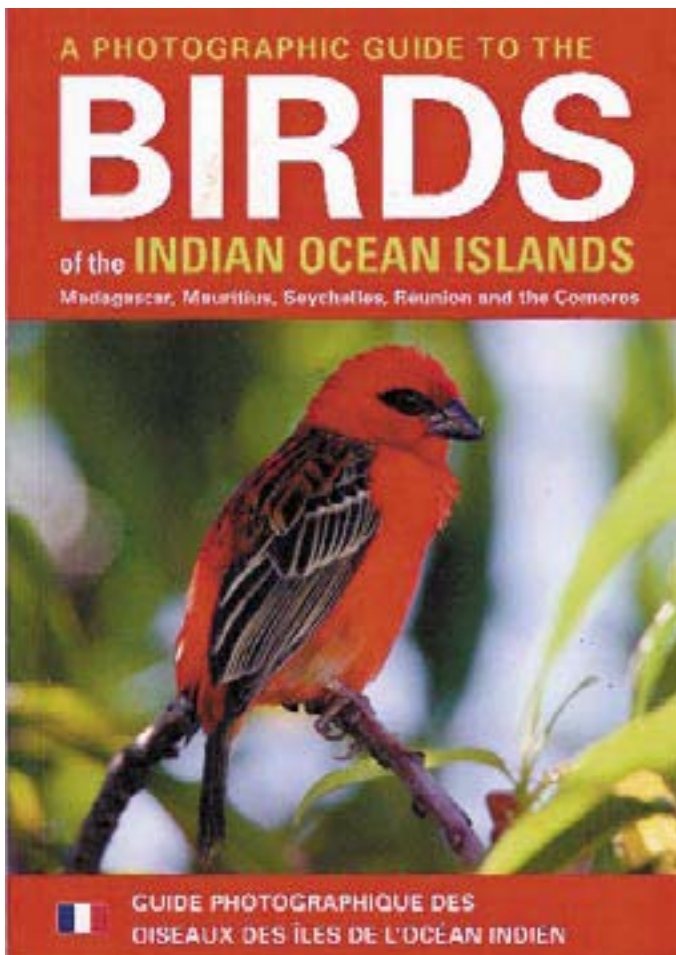
Secrétaire adjointe



Dessin : A. Nouailhat



Biblio ornitho



Un nouveau livre pour découvrir ou re-découvrir les oiseaux de notre région.

Composé de nombreuses photographies dont certaines d'adhérents et de salariés de la SEOR, ce guide, au format poche, est pratique pour aider à la reconnaissance des oiseaux de l'Ouest de l'Océan Indien. Les textes (anglais et français) sont assez succincts.

La liste des espèces représentées est loin d'être exhaustive, mais 126 espèces bénéficient d'une magnifique photo.

Disponible en librairie (sur commande).
Référence :

Ian Sinclair, Olivier Langrand et Fanja Andriamialisoa, Guide photographique des oiseaux des îles de l'Océan Indien, Struik Publishers, 2006.

A noter que la photo de couverture a été réalisée par l'un des adhérents de la SEOR, Laurent Brillard

NB : pour ceux qui sont intéressés, vous pouvez nous contacter pour passer commande au 02 62 20 46 65 (Demander Paule Delort).

Bilan du sauvetage 2005

34 espèces différentes ont été signalées à la SEOR, soit 1241 oiseaux en détresse (dont 1161 oiseaux ont pu être récupérés).

Espèces	Nombre d'oiseaux signalés
Bec rose	12
Bellier	13
Butor	5
Caille de Chine	1
Canard domestique	1
Cardinal	5
Courlis corlieu	1
Coutil	2
Faisan colchique	1
Inconnue	69
Mandarin	2
Martin triste	2
Merle pays	2
Moineau domestique	3
Moutardier	1
Noddi niais	7
Noddi à bec grèle	13
Oiseau blanc	1
Paille en queue à brins blancs	70
Papangue	3
Perruche sp.	3
Pigeon domestique	16
Poule d'eau	1
Poule domestique	1
Puffin de Baillon	642
Puffin du Pacifique	19
Pétrel de Barau	307
Pétrel noir de Bourbon	1
Salangane	4
Sterne Fuligineuse	3
Tourterelle malgache	13
Tourterelle pays	14
Tourterelle rieuse	2
Veuve dominicaine	1
Total	1100

- **1 seul individu de Pétrel noir de Bourbon** a été recueilli en 2005. Ceci est hélas dans la moyenne du nombre recueilli chaque année pour cette espèce menacée d'extinction dans la prochaine décade (Statut de conservation Critique' : BirdLife 2000 ; UICN 2002). Cet oiseau, un adulte avec une plaque incubatrice, a reçu une semaine de soins car il souffrait d'une forte déshydratation (sans doute après avoir passé plusieurs jours au sol avant d'être repéré par une personne au pied des lampadaires d'un complexe sportif).

Enfin, il a été relâché vivant en mer, après avoir été bagué. Avec les 12 autres individus déjà secourus au cours des années précédentes, le nombre de Pétrels noirs de Bourbon sauvés par la SEOR dépasse maintenant le nombre de 7 spécimens de cette espèce conservés dans les Muséums.

- **19 Puffins du Pacifique** ont été recueillis (seulement 3 adultes), dont **17** ont été bagués et relâchés vivants. Ce chiffre est un peu plus élevé que celui des années précédentes, qui oscillent entre 11 et 16 individus. Cette relative rareté des échouages de Puffin du Pacifique est due à la rareté de l'espèce dans l'île et, au fait que cette espèce niche principalement sur les falaises côtières ce qui la rend moins vulnérable vis à vis des éclairages urbains.

- **642 Puffins de Baillon** ont été recueillis, dont **551** ont été sauvés et relâchés. Même si 70 % des Puffins de Baillon sont recueillis entre décembre et février (été austral), cette espèce se reproduit toute l'année et des oiseaux sont sauvés chaque mois. L'augmentation régulière du nombre de puffins de Baillon recueillis annuellement est à mettre en relation avec une augmentation de la sensibilisation des habitants de l'île.



Nous n'avons pas encore constaté de stabilisation du nombre total d'oiseaux recueillis chaque année. Ceci laisse supposer que, dans la réalité, le nombre total d'oiseaux qui s'échouent est encore supérieur à ces valeurs.

- **307 Pétrels de Barau** ont été signalés au cours de l'année 2005. Sur les 305 recueillis à la SEOR, **238** ont pu être sauvés et relâchés.



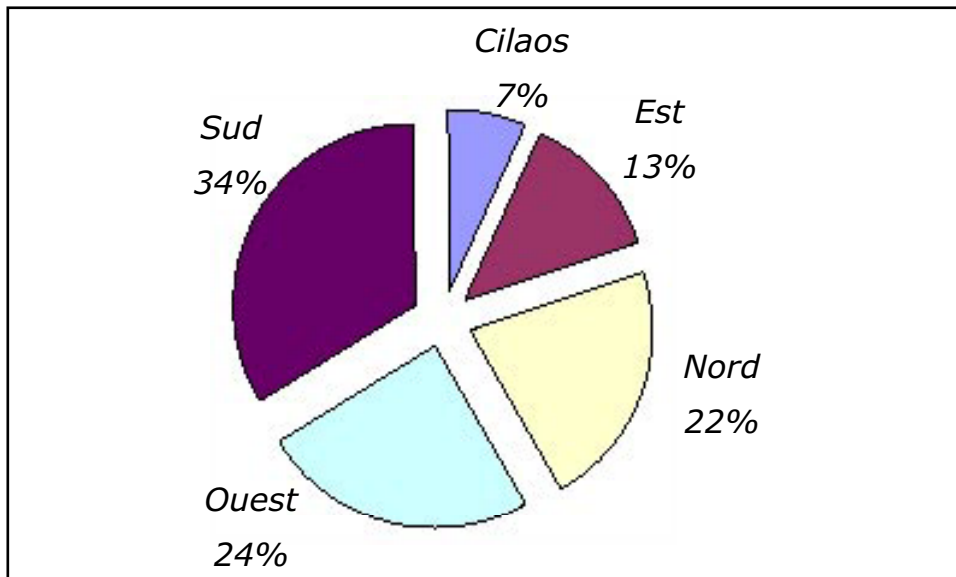
Lâché d'un jeune Pétrel de Barau (photo J.C. Notter)

- 200 oiseaux ont reçu des soins -

Pour 25 % d'entre il s'agit de soins élémentaires (alimentation hydratation), pour 52 % de soins infirmiers (lavage, nettoyage de plaie, antibiotiques, collyre, kiné...), et 23 % ont dû être euthanasiés

C'est surtout au Sud de l'île que les oiseaux en détresse ont été signalés.

82 % des oiseaux recueillis ont été bagués et relâchés dans la nature.

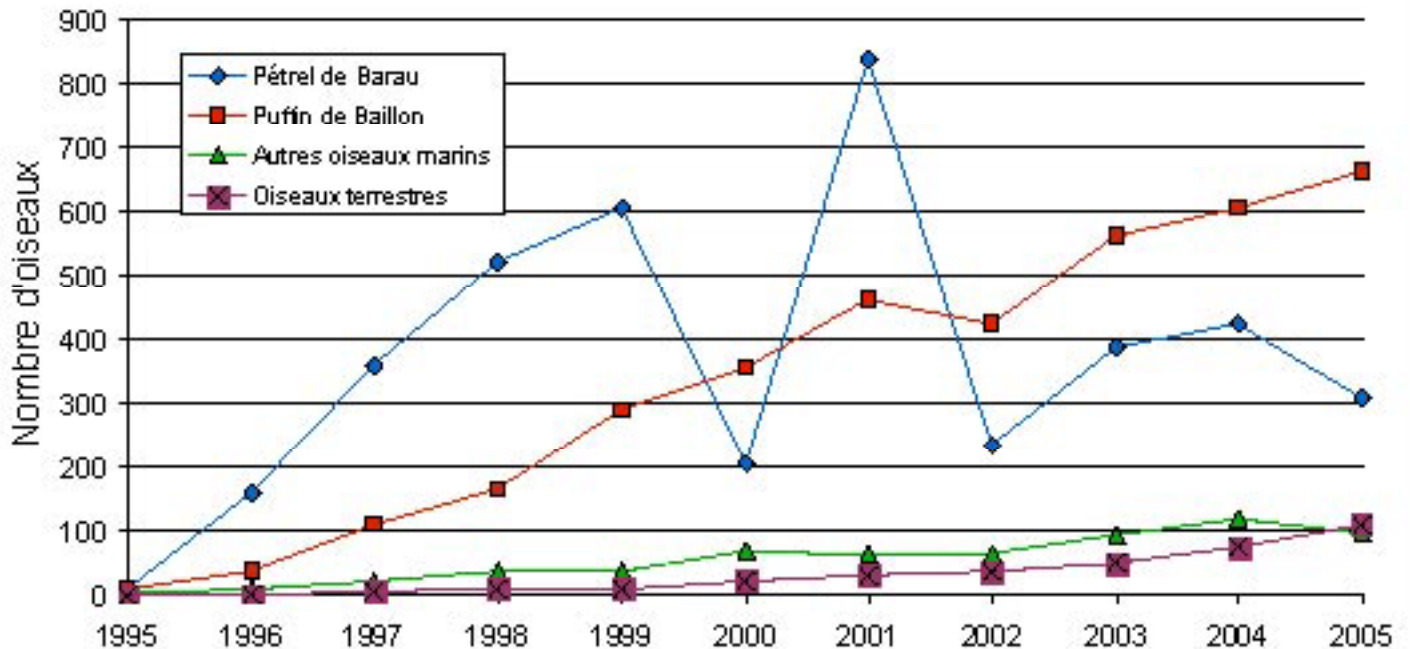


C'est surtout au Sud de l'île que les oiseaux en détresse ont été signalés et donc pris en charge.



Mesures d'un jeune Prétrel de Barau (photo : J-C. Notter)

Tableau récapitulatif du sauvetage depuis 1995



- Un très grand merci ! -

- À tous les membres du réseau de sauvetage, adhérents ou non de la SEOR, qui ont participé à cette grande opération ; qui ont répondu présent à nos sollicitations, qui sont allés chercher des oiseaux, qui ont participé aux permanences téléphoniques, et ainsi contribué au sauvetage aux côtés de nos « têtes de réseaux » presque infatigables Stéphanie

Dalleau, Mary Le Menn et Tony Jourdain ; La liste est longue aux 4 coins de l'île et les occasions trop rares de se retrouver !

- À tous les relais: vétérinaires, pompiers, gendarmes et policiers sensibilisés !

- À la population réunionnaise qui est de plus en plus nombreuse à nous contacter.



Papangue mâle
(dessin : A. Nouailhat)

Minou Monta



Bilan de baguage 2005

7 espèces différentes ont fait l'objet d'opérations de baguage¹ (soit 718 oiseaux) en 2005. 471 Salanganes baguées, 104 contrôlées et 2 reprises



Mesure d'une Salangane
(photo : W. Fontaine-SEOR)

Parmi les contrôles effectués en 2005 on peut noter :

- un jeune puffin de Baillon échoué en 2003 à Terre Sainte, bagué par François-Xavier Couzi, a été retrouvé échoué sur Cilaos avant d'être re-lâché.

Espèces	Nb. ind. bagués
Cardinal	1
Merle pays	2
Oiseau blanc	2
Pétrel de Barau	124
Salangane	577
Tec-tec	2
Tuit-tuit	10
Total	716

- trois pétrels de Barau non reproducteurs (1 bagué en 2003, et 2 en 2004) sur la colonie du piton des neiges ont été contrôlés en 2005 sur la colonie.

Rappel : Un pétrel de Barau a été vu à environ 20 Km à l'Est de Richards Bay (28°70'S 32°40'E), Kwa-Zulu-Natal, Afrique du Sud, le 09 Novembre 2003 (3eme mention de cette espèce menacée pour l'Afrique du Sud méridionale).

Un grand merci !

- à nos **scripts** : Cédric Durnerin, Emmanuelle Portier, Marie Hélène Burle, Nicolas Brodeur, Thomas Mérian, pour leur attention et leur efficacité !

- et aux stagiaires bagueurs : Marie Hélène Burle, Mary Le Menn, Stéphanie Dalleau, Sébastien Payet, Sylvie Rompillon, Tony Jourdain, Thomas Mérian, Valérie Grondin.

Minou Monta

¹ Les opérations de baguage : le baguage (poser une bague et prendre les mensurations de l'oiseau), le contrôle (prendre les mensurations d'un oiseau déjà bagué), la reprise (prendre les mesures d'un oiseau ne pouvant pas être relâché dans la nature).

Bilan du comptage des Pétrels de Barau - Janvier 2006

Le 3ème Dimanche de Janvier est consacré depuis plusieurs années au comptage des Pétrels de Barau.

Alors en pleine période de reproduction, les adultes de cette espèce effectuent chaque jour un aller-retour entre leur nid, construit dans un terrier sur les pentes des hautes montagnes de notre île et l'océan où ils recherchent de quoi se nourrir.

En janvier, le poussin est en plein développement et les deux parents doivent se relayer pour assurer les besoins de leur rejeton !

Les sites suivis pour le comptage sont similaires d'une année sur l'autre :

- 1) Le Port Est, à l'embouchure de la Rivière des Galets,
- 2) L'Etang du Gol, proche de la rivière St Louis,
- 3) la Pointe du Diable à St Pierre.

Cette année, nous avons effectué un second comptage le Dimanche suivant car le premier comptage a donné très peu de résultats.

Voici les résultats.

- Le nombre d'oiseaux recensés est très faible (718), alors que la moyenne des comptage sur les 5 dernières années est de 1543 oiseaux recensés !

- 314 oiseaux au Port Est,
- 231 à l'étang du Gol,
- 173 à la Pte du Diable.

Ces chiffres sont très faibles et pourtant, le nombre de jeunes récupérés en avril est plus important que les années 2005 ou 2004.

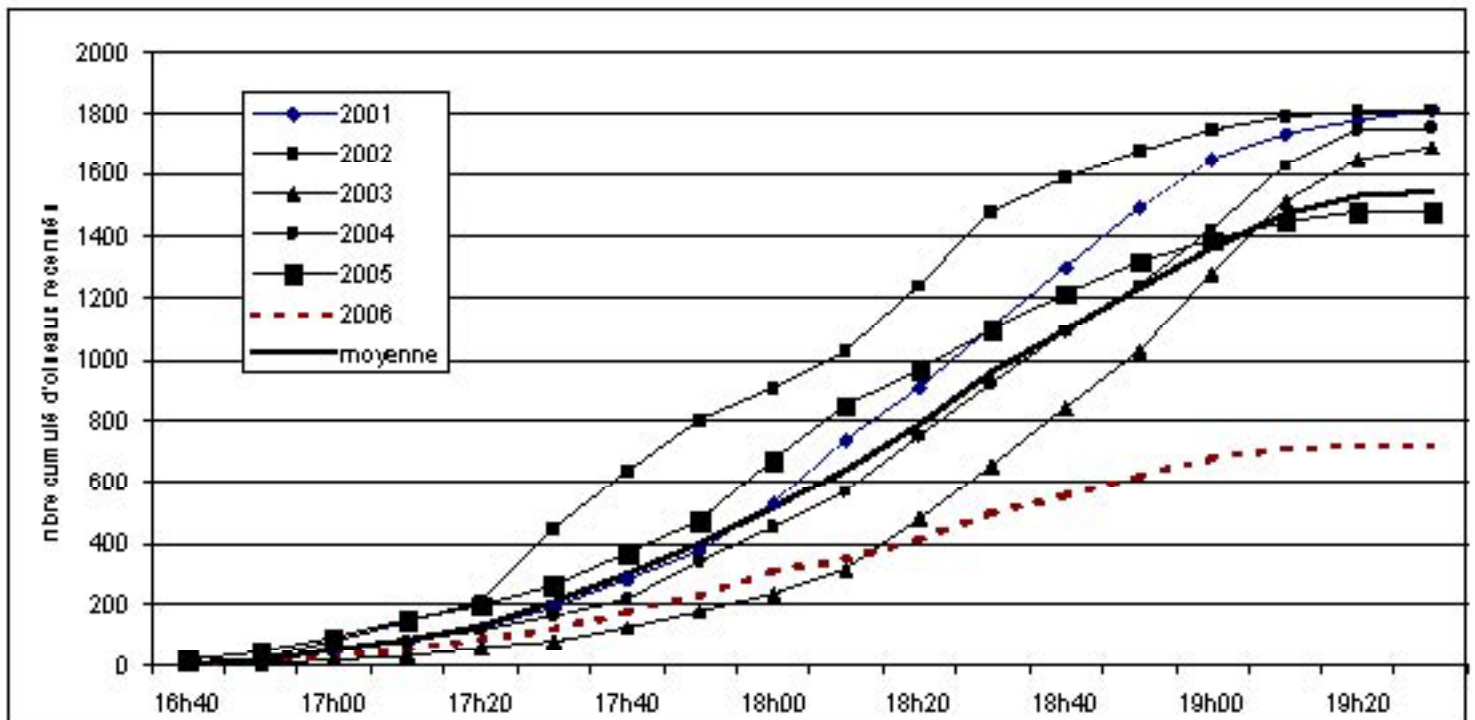
Un des paramètres influençant sur ce comptage est bien sûr la météo.



S. Payet prêt à noter ! Chapeau et lunettes de soleil obligatoires. (photo : M. Monta-SEOR)

PS : un grand merci à tous les bénévoles qui participent à ce comptage et sans qui il ne pourrait avoir lieu.

F-X Couzi



Campagne de sauvetage des Pétrel de Barau - Avril 2006

Avril 2006 a été particulièrement chargé :

- 1 jeune pétrel noir de Bourbon a été récupéré à l'Usine du Gol, le jour de la sortie SEOR le 1er avril ; c'est avec une grande émotion qu'il a été bagué et relâché par Stéphanie Dalleau !

- 635 pétrels de Barau ont été signalés ce mois d'avril, 620 ont pu être récupérés et 576 ont été bagués et relâchés en mer. En proportion c'est 56 % des oiseaux qui ont été récupérés à Cilaos, 19 % dans l'Ouest de l'île, 16 % dans le Sud et 9 % dans le Nord et l'Est.



Pétrel de Barau
Dessin : A-S. Morin

Une fois encore, cette grande opération de sauvetage n'aurait pas pu se mettre en place sans l'aide, plus que précieuse, de la population, des vétérinaires, gendarmes, policiers et des bénévoles de toute l'île. Un grand merci encore à **Tony Jourdain, Stéphanie Dalleau et Marie Louise Corré** qui ont assuré, chacun à leur manière, la lourde tâche qu'est celle de tête de réseau, responsable et correspondant de secteur.

Minou Monta



Les oiseaux de la Réunion en photos...

Image plutôt rare, saisie par Alexandre Boyer, photographe amateur, passionné par notre île et sa faune (allez faire un petit tour sur son très beau site : www.kelnouvel.com/faune)

Voici le Francolin gris, appelé en créole «la Perdrix». Il s'agit très certainement d'un mâle, car on distingue un ergot sur la patte droite.



Cette espèce qui a besoin d'une mosaïque de cultures, de friches et de haies, a quasiment disparu de notre île, du fait d'une part de l'évolution de l'agriculture réunionnaise allant vers la monoculture de la canne à sucre, et d'autre part, le morcellement des zones agricoles au profit de zones habitées (pas de couloir de communication). Bien que faisant partie des espèces chassables, la Fédération des Chasseurs demande depuis plusieurs années à ne pas ouvrir la chasse de cette espèce, afin d'éviter d'affaiblir davantage sa population. Le Francolin gris, *Francolinus pondicerianus*, est originaire de l'Inde et a été introduit vers 1850.

F-X Couzi

Quelques histoires du Centre de Soins de la SEOR

- Une première mondiale -

Le 27 février 2006, un Puffin de baillon avec le tarse fracturé est signalé par un habitant du Chaudron. Sandrine Idatte le récupère puis direction les vétérinaires de St André qui décident de tenter de poser une broche sur l'oiseau !



Après deux opérations (1 pour poser la broche, 1 pour la retirer) et plus d'un mois de convalescence (avec rééducation en baignoire et piscine) l'oiseau en pleine forme a été bagué et relâché.

Cette aventure ouvre de nouvelles possibilités de soins pour les oiseaux victimes de collision suite aux échouages.



- Diwa et les ses rescapés-

Suite à la tempête Diwa, de nombreux témoignages font état d'oiseaux en perdition sur l'île début mars. Cinq frégates très affaiblies sont acheminées à la SEOR par les bénévoles. Il s'agit de Frégate ariel et de Frégate du Pacifique, qui ne fréquentent d'habitude pas la Réunion. Seule celle récupérée par Martin Riethmuller (un mâle de Frégate du Pacifique) sur Etang Salé, qui ne pèse que 700g à son arrivée, réagit à nos injections pour la maintenir en vie.



Cet oiseau (très curieux pour nos yeux habitués aux pétrels !) s'avèrera terriblement capricieux et il faut redoubler d'ingéniosité pour qu'il ne régurgite pas la nourriture. Il sera relâché trois semaines plus tard à 926g, sans grande pompe...mais avec un grand soulagement.

- A la bonne auberge de Tom et Manu -

Le 09 mars 2006, un employé municipal a trouvé « une Papangue avec des étiquettes » (!), par terre à Ste Marie. Sandrine Idatte nous amène le spécimen. Il s'agit du papangue au marquage alaïre Rouge blanc bleu récupéré en août 2005, qui avait passé un mois en volière chez Thomas Ghestemme et Emmanuelle Portier pour retrouver des forces. L'oiseau cette fois-ci avait une patte un peu gonflée mais pas de quoi ne pas voler... Après une semaine de nourrissage en volière il a été relâché...

- Le petit dernier -

Trouvé au sol sous les falaises de St Paul le 23 mars dernier, un bébé Paille-en-queue à brins blancs a été acheminé par Gaëlle Arnould et Sébastien Payet jusqu'à la SEOR. Avec ses 25 grammes tout mouillé, il lui faudra plus de deux mois d'attention pour atteindre la taille adulte (poids : 300 g). Un nouveau challenge !



Pas évident au début de comprendre cette petite boulette de duvet (merci Matthieu) ! Fréquence de nourrissage (1,5 fois par jour), nature de l'alimentation (essentiellement du poisson), litière etc...



Heureusement pour nous, les jeunes paille en queue apprennent à voler et à pêcher tout seuls !

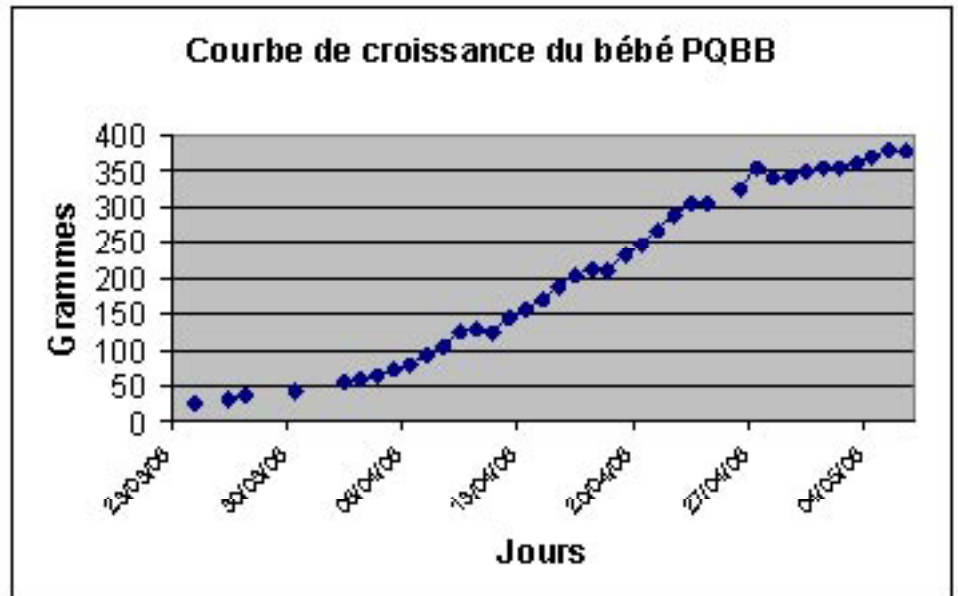
M. Monta

(photos : M. Monta et T. Ghessemme - SEOR)



Avec plus d'un mois de recul, il semble que son séjour à St André lui convienne.

Sa croissance suit celle des autres petits paille en queue sauvages. Mieux, il ne s'arrête plus de grossir !



Oiseau mystère !! Testez vos connaissances !

Je file à toutes pattes
dès que je vous aperçois et
jamais ne glousse...

On me rencontre souvent
mais peu me voit.

Madame est bonne gar-
dienne et fait la belle !

Monsieur est timide et
préfère s'occuper des petits.

Un de mes noms créoles
vient d'une particularité de
mon plumage...

QUI SUIS-JE ??

(réponse dans le prochain nu-
méro...)



photo : Alexandre Boyer (www.kelnouvel.com)

Conservation de l'Echenilleur : Résultats optimistes pour une espèce toujours très fragile

L'Echenilleur de La Réunion *Coracina newtoni* est le passereau endémique le plus menacé de l'île (En Danger), avec une population en déclin présente sur la Réserve Naturelle de La Roche écrite.

En 2005, une partie de la population a été suivie par la SEOR pour déterminer le statut des mâles (avec une femelle ou non) et pour mesurer le succès reproducteur annuel des couples. Sur 33 territoires bien suivis sur le cycle 2005-2006, 14 sont occupés par des couples et 19 par des mâles célibataires, soit 57 % des mâles. Le grand nombre de mâles célibataires est évidemment dramatique pour la dynamique de la population.

Un contrôle expérimental des prédateurs a également été mis en place sur des sites connus de nidification d'Echenilleurs afin d'augmenter la production de jeunes (cf. Chakouat n°15). Pendant plusieurs mois, le poison a été fortement consommé, traduisant des densités de rats très élevées. Juste avant le début de la reproduction des Echenilleurs (mois d'octobre), les populations de rats ont pu enfin être ramenées à des densités plus faibles.



Rat surmulot

Sur les 11 couples suivis sur le cycle 2005-2006, le succès reproducteur est largement plus élevé pour les couples protégés des prédateurs :

Couples avec contrôle des prédateurs = 4 couples sur 5 ont produit des jeunes (80 %).

Couples sans contrôle = 2 couples sur 6 ont produit des jeunes (33 %).

Pour les 5 couples protégés, 4 ont produit des jeunes dès la première incubation (du jamais vu !). Le cinquième couple a échoué après 2 incubations car les partenaires étaient sans



Jeune Tuit-tuit bagué

doute, inexpérimenté. Il s'agit d'un nouveau couple. Ces résultats sont très positifs et encourageants lorsqu'on les compare avec le succès de la reproduction de 2004 avec seulement 30% des couples ayant réussi leur reproduction (n=11).

Le contrôle des prédateurs est prêt à être relancé en 2006, avec comme objectif de protéger 12 couples à l'aide des techniques utilisées en 2005. Les données de 2005 sont en cours d'analyse par un étudiant de Master Pro de Poitiers, Damien Fouillot, et devraient permettre d'optimiser la stratégie de lutte de l'année 2006 (par ex. durée entre les relèves de poison, surfaces traitées, espaces entre les stations de poison ...).



Station d'empoisonnement et crottes de rats

Cette année, ces opérations seront réalisées avec l'appui sur le terrain d'agents de l'ONF, gestionnaire responsable de la lutte contre les animaux envahissants sur la Réserve Naturelle.

T. Ghestemme

(texte et photos)

Bilan mission Pétrel noir

Cette année 2006 a débuté par une série de missions à Grand Bassin. L'objectif de ces missions ? D'une part, faire des écoutes nocturnes du mythique *Pseudobulweria aterrima*, mais également, mettre en place un dispositif expérimental dont le but est d'enregistrer sur plusieurs nuits les vocalisations du Pétrel noir.

de ce « prototype » a nécessité 3 mois de préparation.



Mise en place et programmation du matériel informatique

Le transport de l'ensemble du matériel, à dos d'hommes, sur le site d'écoute, nous a valu de grosses suées. Mais le défi en valait la peine : le système a bien fonctionné et a permis de recueillir 64 heures d'enregistrements réparties sur 17 nuits alors même que la tempête Diwa passait sur notre île, sans affecter le matériel (ouf !).

L'analyse des données est en cours et nous espérons que ce travail permettra de compléter les connaissances actuelles.



Le matériel est camouflé et protégé des intempéries.

Aujourd'hui les énormes progrès de la micro-informatique permettent de développer des outils capables de fournir une aide précieuse aux scientifiques et permet de programmer des suivis sur le terrain et réduire ainsi la mobilisation de personnel.

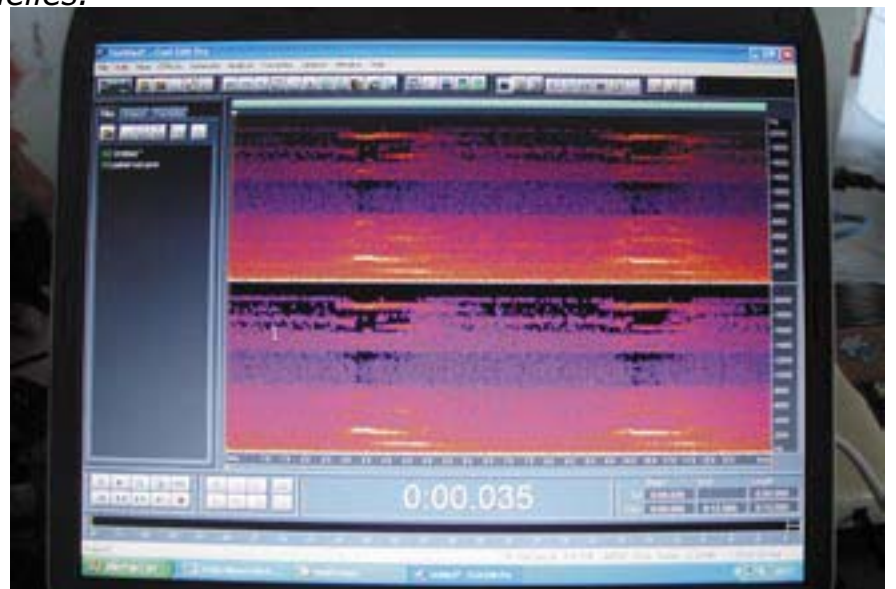
F-X Couzi
(texte et photos)



Départ de Bois Court avec le matériel dans les sacs !

Pour augmenter notre « présence » sur le site et obtenir d'avantages d'heures d'écoute. Le Pétrel noir qui niche dans les remparts de Grand Bassin, se reproduit entre novembre et mars. Durant cette période, les adultes regagnent leur terrier en pleine nuit et chantent 2 à 3 fois. Leur cri, puissant et plaintif, ressemblant à un hennissement de cheval, est bien connu des habitants de Grand Bassin qui l'ont surnommé «La Timize».

Le dispositif d'enregistrement est composé d'un ordinateur, muni d'un microphone, alimenté par des batteries rechargées grâce à des panneaux solaires. La conception et la réalisation



L'analyse des données passe par la visualisation des enregistrements. Ici le chant du Pétrel noir

Compte-rendu de la sortie SEOR à l'Ilet Alcide.

Dimanche 2 avril, presque 10h...

Nous sommes dix amoureux de la nature à nous retrouver ce matin au départ du sentier qui mène à Ilet Alcide. La balade s'annonce bien: en effet, nous avons le plaisir d'observer de près un Pétrel Noir que nous avons récupéré avec Tony ! Pas vraiment dans son écosystème habituel, mais rassurez-vous, il a bien pris son envol au bord de l'océan !

C'est Chantal qui nous guide brillamment aujourd'hui. Attentive à nos questions de curieux de nature, elle s'attache à éclaircir le désordre naturel qui s'ouvre à nous : un sous-bois d'essences indigènes - nombreux bois de couleurs, fougères arborescentes et exubérantes!.. - peuplé d'oiseaux plus ou moins discrets (Oiseau la vierge, Oiseaux lunettes, Merle péï ...) !



Graines de Letchis abandonnées par un promeneur au bord du sentier (photo : M. Salamolard)

Notre promenade débouche ensuite sur une zone défrichée, l'îlet d'Amour, avec son ancien puits, où l'homme a cultivé par le passé du géranium et planté du mimosa (Acacia en créole) pour chauffer l'alambic.



Chantal guide la joyeuse troupe de naturalistes de tout âge (photo : M. Salamolard)

Aujourd'hui, cette zone voit proliférer les essences exotiques (malheureusement) habituelle (longose, galabert).

Notre marche progresse lentement tant nos yeux et nos esprits sont captivés par la nature luxuriante qui nous entoure : nous sommes maintenant dans une zone où les Tamarins sont bien implantés... notre pause pique-nique se fait d'ailleurs au pied d'un magnifique Tamarin des Hauts, vieux de plusieurs siècles !!

Nous sommes encore bien loin d'Ilet Alcide et la journée passe si vite, nous décidons de revenir sur nos pas. Le retour se fait dans la bonne humeur et notre expédition s'étire en petits groupes échangeant leurs idées, s'enrichissant des paroles des uns des autres... La marche fut courte mais la richesse de cet endroit méritait qu'on le découvre ensemble !! En tout cas, on ne peut que vous inviter à aller faire un tour là-bas !!!... ou de se retrouver pour la prochaine sortie de la SEOR !

Fabien Jan



Salangane des Mascareignes
dessin : A. Nouailhat

B.D. Episode 3 : Papa, jette pas a ter out déchets !



Le carnet des Zornithos

- Z'Oiseau de cage -

Le 28/01/06, observation d'une colonie de **Tra-vailleurs à bec rouge (Quelea quelea)** en train de s'installer. Une trentaine de nids sont en début de construction dans un filaos dans une rue proche de la poste à St-Gilles les Bains. M. Salamolard.



Chakouat femelle

(dessin A-S. Morin)

- Z'oiseaux voyageurs -

Le 10/01/ 06, un **faucon d'Eléonore** est observé, sur le massif de la Grande Montagne, (domaine de la Réserve de La Roche écrite, La Possession) à 1300 m d'altitude. Il s'agit sans doute de l'un des 2 individus observé 15 jours auparavant. Courant mars 2006, observation d'une attaque de Faucon sur un Papangue et interactions mouvementées. J. Larose

Au cours du mois de janvier 2006, observation d'un **Rollier malgache** à l'Etang-salé les hauts, perché sur un fil dans une zone d'habitations à environ 300 m d'altitude. E. Buffard.

Le 21/01/ 06 un **Flamand**

rose nain !!!!!, sans doute venu de Madagascar, est observé sur la plage de Grande Anse..

Depuis le 02/02/06, 4 **Faucons concolore** hivernent dans la forêt domaniale de l'étang de St-Paul. Parmi eux, un adulte et un immature ont déjà choisi leur zone de repos sur un filaos. JM Galmar

Le 12/03/06, à la pointe des châteaux est observé un **Fou à pied bleu** juvénile, volant au-dessus de la côte. M. Salamolard.

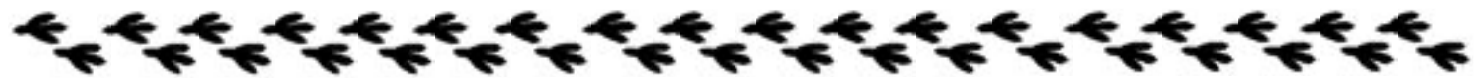
- Nombreuses observations de FREGATE sp. après le passage de Diwa -

Date	Heure	Lieu	Direction de vol	Nbre	Observateur
06/03/06	?	Saint Leu	vers le Nord	1	Yannick Real
06/03/06	10 H	Saint Leu	vers le nord, longe la côte	1	Serge Garnier
07/03/06		Rivière des Roches		1	Patricia Dumand
07/03/06		voie rapide entre Etang Salé et St Pierre		3 mortes écrasées	Stéphane Goraud
07/03/06		Etang Salé les Bains		8	Martin Riethmuller
08/03/06		Saint Leu		1	
08/03/06	matin	front de mer - St Pierre		1	Thierry de Guitaut
08/03/06	12H	Saint Leu	vers le Nord	1	Yanick Real
09/03/06		Etang Salé les Bains		8	Mme Moser
09/03/06		Entre Saint Leu et la Pointe au Sel		1	

Planning des sorties 2005-2006

Il est indispensable, pour l'organisation, de s'inscrire à la SEOR, au 0262 20.46.65, avant chacune des sorties. Merci !

Date	Lieu	Difficulté	Thème	Animateur
Dim. 27 Août 2006	Sortie en mer	Facile	Découverte des oiseaux et mammifères marins	Stéphanie Dal-leau-Coudert
Dim. 17 Septembre 2006	Sortie Petite Ile/manapany	Facile	Découverte des oiseaux marins de la Réunion	Marc Salamo-lard
WE 28-29 Oct. 2006	Sortie Tuit-tuit	Moyenne	Comptage des Tuit-tuit	Damien Fouil-lot



Les Brèves

Après leur mariage le 15 janvier 2005, François-Xavier et Jézabel COUZI sont heureux de vous annoncer la naissance de leur fille Gabrielle, née le 17 mai 2006, à St Benoît.



Gabrielle se porte à merveille et la maman est en pleine forme. Le papa est quand à lui très fier. Les parents sont devenus complètement gagas !

L'équipe de la SEOR sera un peu modifiée en 2006-2007 : Thomas GHESTEMME, qui est le référent de la SEOR sur la Réserve Naturelle de la Roche Ecrive, prend un congé sabbatique d'une année pour voyager. Nous lui souhaitons un bon voyage (autour du monde !) et de nous revenir en pleine forme !

C'est Damien FOUILLOT, arrivé à la SEOR en janvier dernier pour effectuer son stage de Master sur la Réserve Naturelle de la Roche Ecrive, qui prendra la relève. Les Tuit-tuit peuvent dormir tranquille !!



Vous avez peut être déjà vu la pub pour le sac réutilisable, fabriqué et recyclé à la Réunion, vendu 20 centimes d'euro et échangeable à vie, gratuitement.

Ainsi la quantité de déchets à éliminer diminuera et il y aura moins de chance de retrouver une tortue étouffée par un sachet...

LE SAC RÉUTILISABLE, UN PETIT GESTE CITOYEN POUR NOTRE PLANÈTE !

La SEOR vous propose de faire une commande groupée pour les ouvrages suivants :

- Guide photographique sur les oiseaux de l'Océan Indien occidental (pour l'un cf. p.2)
- Guide «Birds of West Indian Ocean islands»
- Coffret (4 CD) audio des chants des oiseaux de la sous région Océan Indien
- Revue «Courrier de la Nature» sur les Oiseaux marins

Si vous êtes intéressé, merci de nous contacter au 02 62 20 46 65 et demandez Paule Delort.



« Etre adhérent à la SEOR c'est soutenir financièrement et surtout moralement les actions de l'association en faveur d'une meilleure protection et conservation du patrimoine naturel de la Réunion » .



Dessin : A. Nouailhat

**Société d'Etudes Ornithologiques
de la Réunion**

13, ruelle des Orchidées
Cambuston
97440 SAINT ANDRE
Tel/fax : 0262 20 46 65

ETRE ADHERENT A LA SEOR ...

- Cela permet de recevoir chaque trimestre la lettre d'information, d'être informé et d'assister, à une conférence (trimestrielle !?), aux sorties sur le terrain (chaque mois, au moins). Vos amis sont, évidemment, les Bienvenus !
- Cela permet de rencontrer d'autres amoureux, passionnés, de nature, d'oiseaux, d'espaces, ... de respect de la vie sauvage.
- Cela permet d'être informés sur l'actualité ornithologique mais aussi les enjeux environnementaux qui concernent les espèces vivantes à La Réunion.
- Cela vous permet de consulter les rapports publiés par l'équipe de permanents et les documents reçus (dont les lettres d'information de nos comparses ornithologues de Polynésie, de Guyane, de Nouvelle-Calédonie et des Antilles...).
- Cela permet de questionner les permanents (dans la mesure de leur connaissance !) sur un problème d'identification, une question d'environnement, un site où observer des oiseaux, ...
- Cela permet beaucoup d'autres choses... **A vous de les solliciter !!!**

....**ET** si vous le souhaitez, vous pouvez vous engager encore plus dans les activités de la SEOR :

- en vous proposant comme **Membre du Conseil d'Administration** lors de la prochaine Assemblée Générale,
- en devenant **Bénévole**, par exemple, aider l'équipe pour le sauvetage des Pétrels,
- en devenant **Observateur**, pour enrichir la Banque d'observation de la SEOR

Bulletin d'adhésion (à joindre au règlement):

Nom : Prénom : Profession (facultatif) :

Adresse : Téléphone :

..... Email :

Je souhaite recevoir la lettre d'information trimestrielle par mail [] ou par courrier postal []

Adhésion (cocher la case correspondant à l'adhésion souhaitée) :

- Membre actif tarif réduit (scolaires, étudiants, chômeurs: 10 € / an)..... []
- Membre actif (20 € / an)..... []
- Adhésion familiale (20 € / adulte + 2 € / enfant)..... []
- Membre bienfaiteur (à partir de 40 € / an)..... []

Nbre d'adultes adhérents : Nbre d'enfants adhérents : Age des enfants :

S'agit-il d'un renouvellement de cotisation : oui [] ou non []

Type de règlement : par chèque [] ou en espèce []

Je veux recevoir l'archive des anciens Taille-Vents (4 €)..... []

SEOR - 13, ruelle des Orchidées - Cambuston - 97440 SAINT ANDRE